



# 2023

## 环境、社会和治理 (ESG) 报告

ENVIRONMENTAL, SOCIAL AND GOVERNANCE (ESG) REPORT

股票代码: 002382

蓝帆医疗股份有限公司

山东省淄博市临淄区稷下街道一诺路48号

0533-7871008

<http://www.bluesail.cn>



# 目录 CONTENTS

关于本报告 03

董事长致辞 05

走进蓝帆 07

2023亮点绩效 07

公司介绍 09

企业文化 09

发展历程 13

企业荣誉 15

责任专题 19

守护心脑血管健康 打造高端医疗耗材

超短双抗，健康“心”选择 20

简单高效，安全“心”保障 22

追求卓越，创造“心”活力 24

未来展望 105

附录 107

## 01 合规经营 稳健前行

推进ESG治理 27

坚持党建引领 31

规范公司治理 33

优化合规管理 35

健全内控管理 37

重视投关管理 37

积极回报股东 38

## 02 绿色发展 共享未来

加强环境管理 41

应对气候变化 48

强化污染防治 50

降低资源消耗 53

守护生态安全 57

## 03 品质保障 合作共赢

打造匠心品质 61

履行责任供应 64

专注客户需求 69

维护信息安全 70

## 04 聚焦研发 创新发展

建设研发体系 75

提升研发能力 77

共享研发成果 80

知识产权保护 81

## 05 关爱员工 共筑美好

员工权益保护 85

保障安全生产 89

携手员工成长 97

员工关爱行动 101

共创和谐社会 103

# 关于本报告

本报告是蓝帆医疗股份有限公司 (以下简称“蓝帆医疗”“公司”或“我们”) 发布的第一份环境、社会和治理报告 (以下简称“ESG 报告”), 旨在向利益相关方披露公司经营过程中对于环境、社会与公司治理实质性议题所秉持的理念、建立的管理方法机制、推行的工作及取得的成果。

## 时间范围

本报告数据范围为2023年1月1日至2023年12月31日 (以下简称“2023年”“报告期”), 为提高报告连续性、可比性及完整性, 部分内容有所延展。

## 发布周期

本报告为年度报告。

## 报告范围

蓝帆医疗股份有限公司及其下属子公司, 与财务报告合并范围一致。

## 编制依据

《深圳证券交易所上市公司自律监管指引第1号——主板上市公司规范运作(2023年12月修订)》

《深圳证券交易所上市公司社会责任指引》(2006年)

联合国可持续发展目标 (SDGs)

全球报告倡议组织《GRI 可持续发展报告标准 (GRI Standards)》(2021年版)

中国社会科学院《中国企业社会责任报告指南 (CASS—ESG 5.0)》

## 数据来源及可靠保障

除特殊说明之外, 本报告所引用的信息与数据均来源于公司的内部文件或有关公开资料, 报告的财务数据以人民币为单位, 若与财务报告不一致之处, 以财务报告为准。公司董事会承诺本报告不存在任何虚假信息、误导性陈述, 并对其内容真实性、准确性和完整性负责。

## 称谓说明

本报告中, 除非文义另有所指, 下列词语具有如下含义:

常用公司名称释义		
蓝帆医疗、公司、我们	指	蓝帆医疗股份有限公司
山东新材料	指	山东蓝帆新材料有限公司, 公司的全资子公司
淄博新材料	指	淄博蓝帆新材料有限公司, 公司的全资子公司
山东健康科技	指	山东蓝帆健康科技有限公司, 公司的全资子公司
淄博健康科技	指	淄博蓝帆健康科技有限公司, 公司的全资子公司
蓝帆防护	指	淄博蓝帆防护用品有限公司, 公司的全资子公司
武汉必凯尔	指	武汉必凯尔救助用品有限公司, 公司的全资子公司
湖北高德	指	湖北高德急救防护用品有限公司, 公司的全资子公司
柏盛国际	指	Biosensors International Group, Ltd., 公司心脑血管事业部经营实体之一
吉威医疗	指	山东吉威医疗制品有限公司, 柏盛国际的全资子公司
NVT AG	指	公司的全资子公司

## 发布形式

本报告可通过巨潮资讯网 (www.cninfo.com.cn)、深圳证券交易所官网 (www.szse.cn)、蓝帆医疗官网 (www.bluesail.cn) 查看并下载本报告的电子文档。

## 董事长致辞



### 尊敬的各位股东、合作伙伴、社会各界朋友：

随着全球对可持续发展理念的不断深化，企业在创造经济价值的同时，更需承担起推动环境、社会和公司治理 (ESG) 发展的重任。蓝帆医疗作为一家以中国为核心、面向全球的跨国医疗器械平台型企业，始终将 ESG 理念融入公司的战略发展及运营之中。在此，我非常荣幸地向大家呈现蓝帆医疗 2023 年度 ESG 报告。

回顾过去的一年，蓝帆医疗在环境保护方面取得了显著成效。公司严格执行国家环保政策，不断优化生产流程，降低能耗和排放，努力实现绿色生产。我们追求的不仅是达标排放，更是努力实现绿色生产、低碳运营。我们的目标是让每一台设备、每一道工序都成为环保理念的践行者，为地球的可持续发展贡献一份力量。

在社会责任方面，我们始终坚持以人为本，关爱员工成长，提升员工福利。我们深知，员工是企业最宝贵的财富，也是推动企业发展的核心力量。因此，我们致力于为员工创造安全、健康、和谐的工作环境，让每一位员工都能在蓝帆医疗事业舞台上实现个人价值。我们还积极投身社会公益事业，通过捐赠医疗物资、支持健康科普教育等方式，回馈社会，造福民众。

公司本着“开放、包容、规范、共创”的企业价值观，在开放、利他理念引领下，始终把个人抱负和企业发展与国家战略和社会需求紧密结合在一起，与时代同频共振。创立 20 年以来，始终围绕两条主线：

**第一条主线是响应国家和社会需求，以切实的努力和担当，贡献企业力量：**

一是，以切实的行动支持国家医疗改革，为老百姓看病难、看病贵做出企业贡献，成为“中国医改的同路人”；二是，持续创新研发出国际领先的医疗产品上市，公司的心脏支架产品已占中国市场四分之一份额，包括我们在内国产三家头部品牌合计约 60% 份额，在心血管这个最大的疾病领域，彻底打破了进口垄断，为医疗产品国产替代做出了企业贡献；三是，以世界眼光、国际标准，坚定走创新驱动发展战略，过去 5 年公司研发投入近 20 亿元。

**第二条主线是顺应国家战略，走到世界舞台上，成为国家战略的积极践行者：**

一是，2003—2012 年公司创业第一个 10 年，顺应国家加入 WTO 战略机遇，成为全球化 1.0 的典型代表；二是 2013—2022 年公司创业第二个 10 年，顺应国家“一带一路”倡议，成为全球化 2.0 的标杆企业；三是 2023 年开始，在国家“一带一路”十年再出发之际，蓝帆医疗作为中国医疗企业的代表，我有幸随团参加了在南非召开的金砖国家领导人会议、北京召开的“一带一路”国际合作高峰论坛和旧金山召开的 APEC 工商领导人峰会，蓝帆医疗也成为了“一带一路”标杆企业案例，在旧金山，习近平主席寄语工商界有“敢为天下先”的创新精神，这都让我们深刻感受到国家战略的愿景和愿力。我们将顺应“一带一路”和金砖国家战略，一方面搭建好平台带领行业上下游企业一起组团出海，另一方面开启输出中国技术、标准、品牌，为“一带一路”和金砖国家构建本土产业链赋能，携手中国品牌与产品更高能级实现战略升级和迭代。

我们坚信，企业的价值不仅在于创造利润，更在于造福社会、造福人民。随着全球健康意识的日益提高，我们身为医疗器械企业，肩负着为患者带来健康和福祉的使命与责任，我们通过把这样的价值观与理念转化到公司的发展战略和商业模式中，以实现切实的落地，具体而言，就是以患者为中心，通过持续不懈的世界级创新水平来创造出更好的技术、产品和疗法，为患者带来福祉。同时，不断从治病向治未病前移，不仅更好地治疗疾病，更重要的是预防疾病的产生，由治疗疾病，到护佑健康，创造幸福。

因此，创新，对于我们而言，不仅仅是技术的革新，更是对生命的尊重，我们始终将创新作为企业战略基石。在创新研发上，我们投入大量研发资源，5 年累计投入近 20 亿用于创新研发，推出了一系列创新医疗器械产品。公司的创新产品 BioFreedom® 支架被证明至今仍是 HBR（高出血风险）患者 PCI 治疗的首选，成为 HBR 患者 PCI 治疗的金标准，也是目前全球同时获得中国 NMPA、美国 FDA、欧洲 CE、日本 PMDA 批准的针对 HBR 患者的“金标准”产品，为众多 HBR 患者带来福音；柏腾™是公司原创自主研发的莫司类药物涂层球囊，作为国内首款通过创新医疗器械特别审查获批的莫司类药物涂层球囊，填补了雷帕霉素及其衍生物在药物球囊领域应用的空白，为冠状

动脉小血管病变的治疗提供了更为安全和有效的治疗方案。

我们深知，每一个患者背后都有一个期待的眼神，一个对生命不放弃的信念。因此，我们的创新产品不仅仅是冷冰冰的医疗器械，更是承载着希望与温暖的伙伴。我们的创新产品已经广泛应用于全球 100 多个国家和地区的众多医疗机构，获得了医生和患者的高度评价，从公司成立至今，我们的心脏支架产品已经在全球治愈了超过 670 万名患者，我们的产品正在改变着患者的生活，为他们带去希望。

公司治理是 ESG 理念的重要组成部分，也是蓝帆医疗持续稳健发展的基石。蓝帆医疗始终坚守诚信经营的原则，不断完善内部管理体系，提高治理水平。我们强化董事会职能，确保决策的科学性和透明度；我们加强风险管理，保障企业稳健发展；我们推动信息化建设，提升管理效率。同时，我们也非常重视与股东、合作伙伴的沟通与交流，积极听取各方意见和建议，努力实现共赢发展，构建和谐共生的商业生态。

ESG 实践并非一蹴而就的事业。它需要持之以恒地坚持。在这个过程中，我们可能会遇到挑战和困难，但我们坚信，只要我们心怀使命、勇往直前，就一定能够为社会、为环境、为所有利益相关者创造更加美好的未来。未来，蓝帆医疗将继续秉承“做医疗健康中国创造，为人类生命保驾护航”的企业使命，不断研发更多高品质、高性能的医疗器械产品，为人类健康事业贡献更多力量。我们将坚定不移地推进 ESG 战略，将可持续发展理念融入公司的每一个环节，努力实现经济、社会和环境效益的和谐统一。

最后，我要感谢所有关心和支持蓝帆医疗发展的朋友们，你们的信任和支持是公司前进的最大动力。我们将一如既往地努力，不断追求卓越，为创造更加美好的未来而不懈奋斗！

让我们携手并肩，共筑美好未来！

蓝帆医疗股份有限公司  
董事长：刘文静

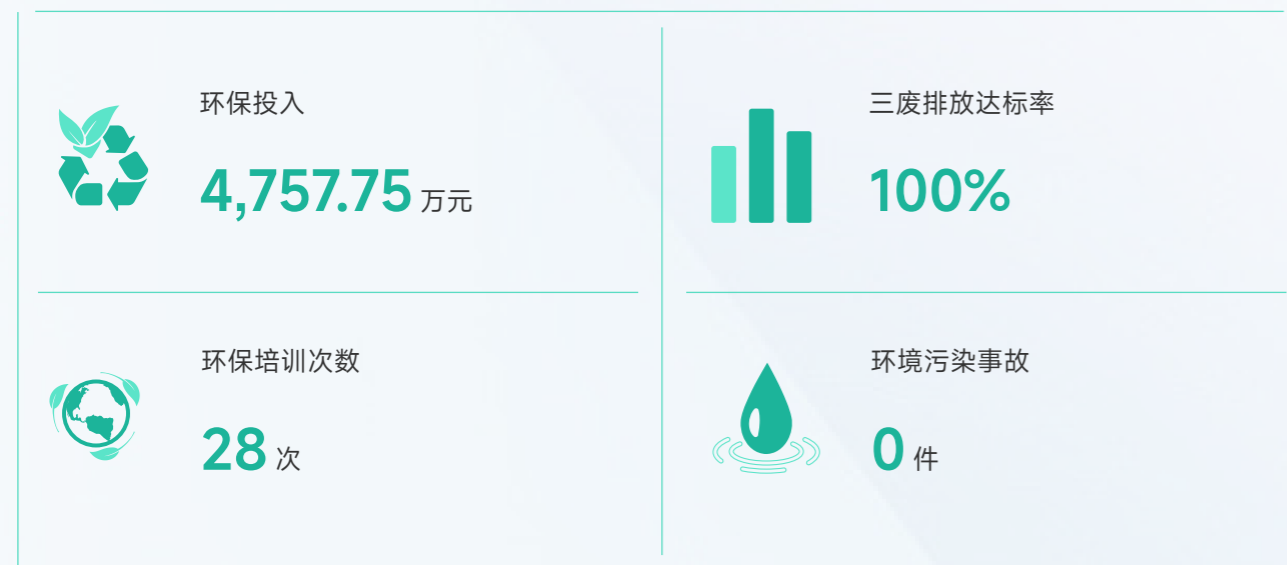
# 走进蓝帆

## 2023 亮点绩效

### 经济绩效



### 环境绩效



### 社会绩效



### 治理绩效



# 公司介绍

## 基本情况

蓝帆医疗股份有限公司（简称“蓝帆医疗”）成立于 2002 年，于 2010 年 4 月 2 日成功登陆深交所（股票代码 002382），公司主营业务为心脑血管业务、健康防护业务及护理业务，是拥有高值耗材和中低值耗材完整布局的跨国医疗器械龙头企业。根据细分领域业务性质的不同，公司将旗下业务板块分为心脑血管事业部、防护事业部和护理事业部。

蓝帆医疗已成长作为一家立足中国的国际化企业，产品销往全球 130 多个国家和地区，综合实力已经跃居中国医疗器械企业前列，在欧美日等发达国家主要市场与世界五百强企业同台竞技。蓝帆医疗正以“世界眼光、国际标准、本土优势”规划发展，奋进成长为一个以中国为核心、面向全球的跨国医疗器械平台型企业。

# 企业文化



愿景

立足中国的世界级企业 驶向浩瀚的创新领航者 开放利他的共生平台



使命

做医疗健康中国创造，为人类生命保驾护航



价值观

开放 包容 规范 共创

## 业务布局

经过多年经营发展，公司整体构建了以高值、中值和低值耗材产品相结合的模式互补、风险对冲的多业务板块布局，主要包括：以支架、球囊和心脏瓣膜为核心，全面布局植介入器械的心脑血管业务；以一次性手套为核心，全面布局医疗、工业、餐饮等多场景应用，PVC、丁腈、乳胶和 TPE/CPE 等全品类手套的健康防护业务；以急救包为核心，全面布局急救护理耗材的护理业务。

### 心脑血管业务

公司心脑血管事业部主要从事冠脉植介入、结构性心脏病以及和心脏介入手术相关的医疗器械产品的研发、生产和销售业务，设备产能超过 187 万条 / 年。公司充分发挥自主研发、全球独家专利药物 Biolimus A9® 的创新优势，通过药械结合的领先技术，自主研发差异化和领先的冠脉支架、球囊和其他植介入医疗器械产品。公司在结构性心脏病领域的管线丰富，其中 Allegra™ 二代瓣膜系统在国外的注册临床完成全部入组，目前正在随访。

### 健康防护业务

以一次性手套为核心的健康防护业务是公司的传统优势业务，公司也是行业内首家完成一次性手套全品类布局的上市公司，可为客户提供最全品类的产品系列，年设备产能约 500 亿支。报告期内，公司在丁腈、PVC、乳胶、TPE/CPE 手套传统应用的基础上，实现丁腈全麻、丁腈钻石纹、丁腈长袖及新颜色（玫红、浅深蓝、墨蓝）、无硫无促、低锌食品级手套产品等一大批新功能、新应用和新指标产品的量产，丰富了产品结构，实现品类延伸，进一步强化了公司作为行业内首家一次性手套全品类布局上市公司的优势。同时，公司持续开拓连锁超市、连锁便利店 (CVS) 等零售市场，实现产品对 C 端销售渠道的进驻完成。医疗渠道继续深耕，华南、华东区域挂网完成，同时中标 20 余家较大规模的公立三甲医院。传统电商渠道继续发力，并增加新媒体运营销售板块，实现多渠道共同发展推进的景象。

### 护理业务

目前公司主要业务是研发、生产、销售以急救箱包为主的各类紧急救援产品和一次性健康防护用品。在国内急救包市场上，子公司武汉必凯尔是较早引入国际第一急救 (First Aid) 理念和技术的企业，在家用、车载、公共场所、户外、差旅、军队、宠物、防护等各领域、各场景均有产品布局及市场触达。报告期内推出的新品洗脸干巾、急救毯都已做到行业品类前三，在国内市场成为逆势高速增长的典范；在欧洲和美洲急救包市场上，产品以车载急救包和工业场合急救包为主。在复杂多变的贸易环境下，护理业务盈利增速超过 10%。公司已在团风打造了医疗急救产业园区，建设了智能化、精益化智慧工厂，打通部分关键产业链瓶颈，完成部分单品自制及供应链整合，打造医用基础材料和急救护理产品的组合产品。公司“年产 1,000 万套急救包项目”项目全部达产后，公司护理事业部核心产品急救包产能将实现翻倍，已接受更多国内车厂以及美国重点客户的审核，将持续面向广阔的国际和国内中高端、B 端市场需求，开启全新的业绩引擎。

### 新营销业务

公司积极开拓并夯实大健康相关渠道市场，通过与第三方检测渠道、实验室渠道、食品加工和餐饮渠道、商超渠道等合作，新增 500 多个客户，构建了多种业态的新营销体系。在报告期内，公司多平台合作实现终端延伸，新增基于“抖音”和“快手”等新媒体社交平台通过“直播带货”和“视频带货”等新型电商销售模式。

### 投资孵化新业务

#### ● 微创外科领域

公司布局微创外科业务线，致力于通过更小的创伤实现更好的疗法，在肝癌、肺癌、各种腔内肿瘤疾病的手术设备、技术、疗法上不断创新，持续推出国内外领先的原研创新产品，在商业化和产品布局上实现高速增长。公司以全球首创的 RenoVue®/RenoPort® 一次性使用腔内闭式镜头清洗器的上市为起点，蓝帆微创外科正式拉开众多独家原创产品陆续进入注册流程、登陆全球外科行业、造福患者的序幕。

#### ● 神经介入领域

公司依托在心血管领域多年的技术积累优势，通过投资孵化方式在神经介入领域已布局出血类、缺血类、通路类等多条产品线，实现脑卒中整体解决方案的战略布局。2024 年 1 月，畅驰™ 微导管顺利获批上市，标志着神经介入整体解决方案战略布局逐步落地。

#### ● 外周介入领域

泛血管疾病是人类首要死因，以动脉粥样硬化为病理特征，危害心、脑、四肢等，葛均波院士提出“要把血管性疾病作为一个整体进行分析及临床上的综合防治”，蓝帆医疗依托在心脑血管疾病上的深厚积累和底层技术平台，通过投资孵化布局外周血管领域。公司的外周高压球囊、动静脉瘘高压球囊两款产品于 2023 年 12 月获得药监局批准上市，具备特殊功能的外周刻痕球囊、外周巧克力球囊、股动脉药物球囊扩张导管、动静脉瘘药物球囊扩张导管等多款产品处于研发设计或临床试验阶段。

# 发展历程



2012 年

申请山东省著名商标和国家驰名商标；公司规模达到 120 亿支 / 年，同时 113 条生产线全部实现自动化包装。



## 2012



2013 年

公司创业十年，在 PVC 手套成为全球行业龙头之后，启动医疗健康产业，开始第二次创业。

## 2013

2010 年

公司成功登陆深交所，股票代码 002382，是健康防护手套行业第一家上市公司。



## 2010

2010 年

公司 41 条生产线全部实现自动化脱模生产，开始纵深推进自动化包装项目。



2014 年

公司名称变更为“蓝帆医疗股份有限公司”，将业务分为两大板块，健康防护板块和医疗健康板块。



## 2014

2022 年

蓝帆医疗全球科创总部及产业化基地开工，正式开启第二个发展阶段的新里程。



## 2022

## 2020

2020 年

公司收购 NVT，并在上海建立研发中心。



2002 年

公司前身淄博蓝帆塑胶制品有限公司创立。



## 2002

2018 年

公司成功并购新加坡柏盛国际，打造心脑血管业务板块。



## 2018



# 企业荣誉



第四届中国医疗器械创新创业大赛  
最佳合作奖

2022年  
山东省科技领军企业

2022年  
Mckesson供应商最高奖项  
—  
白金奖

2022年  
淄博市综合百强企业  
—  
排名23

2022年  
中国上市公司口碑榜“大健康  
产业最具成长上市公司”奖项

2022年  
锐意进取之星

入选  
首批10家山东省本土跨国公司

2022年  
中国新经济企业500强“潜力企业”

2023年  
中国品牌价值评价榜单

2023年  
全市重点倍增培育企业

山东省  
首批数字经济“晨星工厂”

2022年度  
中国医疗器械企业TOP20

2022—2023年度  
中国医疗器械上市公司50强

第三届金手杖奖  
十大硬核科技

第八届时代金融金桔奖  
高质量发展上市公司

2023年  
中国品牌500强

2023年  
第九届中国最具影响力医药企业百强榜

“中国研究型医院学会医疗器械转化基地”  
称号

# 2023 年重要事件

蓝帆医疗科创总部及产业化基地项目作为科技产业类在建项目入选上海市 2023 年市重大工程。



一月

蓝帆医疗研发开放日活动在上海研发中心举办，NVT瓣膜业务研发总监分享了蓝帆医疗心脑血管产品尤其是瓣膜产品的最新研发进展。



三月

蓝帆医疗开发的第一款消费级生物医疗产品——蓝狙士® 纳米抗体防护喷雾剂正式上市。



五月

心脑血管事业部经销商大会在山东威海顺利举办。本次大会以“凝心致远·聚创未来”为主题，汇聚来自全国 200 余家经销商伙伴。



七月

蓝帆医疗再次迭代发布蓝狙士® 的智能升级产品——蓝狙士® 电子防护喷雾，提供一种更便捷更舒适的防护手段。



九月

上海市委副书记、市长龚正，上海市副市长陈杰，上海市人民政府秘书长马春雷，副秘书长庄木弟等一行市领导前往蓝帆医疗全球科创总部基地项目视察，专题调研推进“工业上楼”、打造“智造空间”工作。



十一月

投资孵化业务 - 蓝帆外科 TisFree® 超声软组织切割止血设备再次升级，获国家三类医疗器械注册，标志着蓝帆外科已带领国产超声刀迈入“5mm”新时代。



二月

ALLEGRA Plus 经导管主动脉瓣膜系统在复旦大学附属中山医院完成临床首例入组。



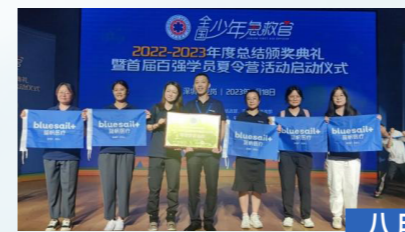
四月

蓝帆医疗优美莫司 (BA9™) 涂层冠状动脉球囊扩张导管——BioAscend™ (即“柏腾”) 于印度尼西亚顺利完成首批的两例商业植入。



六月

蓝帆医疗协办的“少年急救官 2022-2023 年度百强共创应急包总结颁奖典礼暨首届百强学员夏令营活动”圆满落幕。



八月

投资孵化业务 - 评价雷帕霉素涂层动静脉瘘球囊扩张导管治疗血液透析患者的自体动静脉瘘透析通路狭窄或堵塞病变的有效性和安全性的前瞻性、多中心、随机对照临床试验完成全国首例入组。



十月

蓝帆医疗与潍坊市人民政府、临朐县人民政府分别签署了战略合作协议。未来蓝帆医疗将会充分发挥“链主”企业优势，与潍坊市的区位优势和资源禀赋结合起来，在医疗大健康领域进一步深化合作，拥抱“一带一路”合作机遇，共创共赢明天。



十二月

# 责任专题

## 守护心脑血管健康 打造高端医疗耗材



心脑血管疾病已成为全球范围内的主要健康问题之一，同时也是医学领域持续创新的焦点。随着人口老龄化的加剧，心脑血管医疗市场的需求也在不断增长。2018 年，为落实“A+X”战略布局，蓝帆医疗收购柏盛国际，进入高值医疗耗材领域，获得了包括 BioMatrix™ 系列可降解涂层 DES 和 BioFreedom® 系列药物涂层 DCS 在内的心血管冠脉产品线。

公司充分发挥自主研发、全球独家专利药物 Biolimus A9® 的创新优势，通过药械结合的领先技术，自主研发差异化和领先的冠脉支架、球囊和其他植介入医疗器械产品，致力于以世界领先的医疗技术和产品满足市场对高品质医疗服务的迫切需求，给患者创造福祉，为社会创造价值。

### 国际化发展

心脑血管事业部分为两大运营主体，分别为柏盛国际和吉威医疗，海外业务运营总部位于新加坡，国内业务运营主体位于威海。

- 年生产销售冠脉支架超过 80 万条，其中中国市场产销超 45 万条，市场份额排名第二。
- 产品销往 100 多个国家及地区，全球市场份额约占 11%，排名第四；核心产品 BioFreedom® 引领行业发展。
- 国内 EXCEL® 心脏支架是世界上第一个聚合物可降解涂层药物支架，累计销售 220 万条，是中国患者植入最多的冠脉支架品牌；EXCEL® 支架曾获国家技术发明二等奖。
- 截至报告期末，心脑血管事业部已拥有全球专利近 460 项，包括 380 余项发明专利，70 余项实用新型专利。

### 冠脉产品线

类别	产品名称	主要取证国家或地区	示例
冠脉支架	BioFreedom® 无聚合物药物涂层冠脉支架	欧盟 CE、中国、美国、日本	
	BioFreedom® Ultra 无聚合物药物涂层冠脉支架	欧盟 CE、日本	
	心跃® 生物可降解涂层药物洗脱冠脉支架	中国	
	心阔® 生物可降解涂层药物洗脱冠脉支架	中国	
	BioMatrix™ Flex 生物可降解涂层药物洗脱冠脉支架	欧盟 CE	
	BioMatrix™ NeoFlex 生物可降解涂层药物洗脱冠脉支架	欧盟 CE	
冠脉介入球囊	BioMatrix™ Alpha 生物可降解涂层药物洗脱冠脉支架	欧盟 CE	
	柏腾™ 优美莫司涂层冠状动脉球囊扩张导管	中国	
	Rise™ NC 非顺应性球囊扩张导管	欧盟 CE、中国	
	Powerline® 半顺应性球囊扩张导管	欧盟 CE、中国	
冠脉介入通路	心迅® 非顺应性球囊扩张导管	中国	
	心迅® 球囊扩张导管	中国	
	心途® 微导管	中国	

### 超短双抗，健康“心”选择



为了安全地缩短支架植入后的双联抗血小板治疗 (DAPT) 服药时长，为高出血风险 (HBR) 患者提供更加合适的冠脉支架选择，柏盛国际通过独特的载药工艺设计，研发出全球第一款无聚合物药物涂层冠脉支架 BioFreedom®，采用抗增殖药物为第三代的雷帕霉素类衍生物 BA9™，以其独特的高亲脂性、长药效的特点，结合仅血管壁侧的微孔结构处理，使真正安全、高效的无聚合物载药成为现实。



### 选择性微孔结构表面 (SMS) 技术搭载 BA9™ 药物

- SMS 技术对支架梁表面进行处理以增加支架与药物接触的表面积，使 BA9™ 药物更好地附着在支架表面，同时保证统一的药物剂量被释放至靶病变。
- SMS 取代传统药物支架上载药的聚合物，并联合使用高亲脂性的 BA9™ 药物，使 BioFreedom® 成为一款真正意义上的“药物涂层支架”。
- 药物完成释放后，BioFreedom® 即成为裸金属支架的结构，消除聚合物涂层可能引发的炎症反应，从而有效降低支架植入后的血栓风险。



### 打造超短 DAPT 时长

- 目前高出血风险的患者人群规模庞大，占到所有经冠状动脉介入术 (PCI) 患者的 40%，过长的 DAPT 治疗会给这部分患者带来更高的出血事件发生率。BioFreedom® 凭借独特载药工艺的设计，降低对血管壁的长期刺激，实现快速内皮化，可以安全地将术后 DAPT 时长缩短至 1 个月，这为高出血风险患者提供了更优的选择。

BioFreedom® 成为 | 中国药监局首款批准 (产品说明书明确注明) 可对高出血患者进行 1 个月 DAPT 的进口药物支架。



### 临床研究支持

- 通过开展 LEADERS FREE 研究，在主要安全性 / 有效性终点及出血水平的 12 个月和 2 年随访结果中证实，BioFreedom® 可作为 HBR 患者进行 PCI 治疗的标准疗法选择。
- 基于美敦力的临床研究结果，其 ONXY ONE 支架对比 BioFreedom®，在安全性和有效性终点方面并没有达到优效性的结果，仅达到非劣效性的验证。
- 在 2021 年公布的 ONYX ONE 2 年随访结果中，全因死亡率指标上 ONYX ONE 比 BioFreedom® 高 22%，一定程度上证实了 BioFreedom® 无聚合物的设计在远期安全性方面具有优势。

BioFreedom® 自从 2021 年 6 月在国内取得上市许可之后持续放量，2023 年度国内植入量较去年同期增长超过 120%，在标外市场占据重要地位。BioFreedom® 的升级版 BioFreedom® Ultra 获得欧盟 CE、日本认证后，已经在全球 57 个国家和地区实现销售，2023 年海外销售收入相比 2022 年涨幅超过 10%，获得了市场的高度认可。

#### 案例 BioFreedom® 超高龄慢性肾病伴贫血患者 PCI 治疗一例

BioFreedom® 支架是包括高龄、慢性肾病、中重度贫血、缺血性脑卒中等类型的 HBR 患者在内的需要短 DAPT 场景的合适选择。公司治疗一例超高龄慢性肾病伴贫血患者，该患者属于出血高危患者，术后难以长期耐受 DAPT 方案，选择 BioFreedom® 无聚合物 BA9™ 药物支架置入。手术效果非常理想，达到了预期的治疗目标。

#### 案例 BioFreedom® ACS 伴肾肿瘤病例 PCI 治疗一例

BioFreedom® 支架是包括近期计划外科手术、慢性肾病、活跃期癌症等类型的 HBR 患者在内的需要短 DAPT 场景的合适选择。公司治疗一例 ACS 伴肾肿瘤病例患者，该患者不稳定型心绞痛，伴肾脏肿瘤，需要在 PCI 术后再行限期肾脏外科手术，围手术期需要停用抗血小板药。为兼顾患者术后出血和缺血风险，遂选择经过验证术后可以 1 个月 DAPT 的新一代无聚合物药物支架 BioFreedom®。

## 简单高效，安全“心”保障



吉威医疗自成立以来，始终致力于心血管介入医疗器械的研发与生产。2005 年，吉威医疗上市了全球首个生物可降解涂层药物洗脱支架爱克塞尔® (EXCEL®)，开创了药物涂层支架的可降解时代，引领中国国产支架品牌站在世界科技前沿。

2017 年，吉威医疗在爱克塞尔® (EXCEL®) 的基础上，研制上市新一代生物可降解涂层药物洗脱支架——心跃® (EXCROSSAL®)，心跃® (EXCROSSAL®) 的上市是心血管介入治疗领域的又一次重大进步。在经典之上升级性能，优异的安全性和有效性，引领生物可降解涂层药物洗脱支架技术潮流。



### 冠脉支架国家集采中选的最新支架平台

- PLA 单面涂层技术 +1/3 优化载药量技术——大幅减少患者 DAPT 时间和长期术后风险。
- 优化药物剂量，不影响再狭窄率前提下，更快内皮修复。



### 易于操作，快速完成手术，拥有创新 CHROMA™ 国际化平台

- 同时拥有中国和美国发明专利。
- 钴铬合金平台，独特 Hybrid 支架设计，支架梁厚度：84μm。
- 大小平台，更加贴合血管直径：SV-6 环结构 (2.25-3.0mm)；MV-9 环结构 (3.50-4.0mm)。
- 优化输送系统：近段管 Hypotube 设计 PTFE 亲水涂层，profile 2.1F(0.70mm)，镶嵌式铂铱标记，显影清晰，快速定位。



### 复杂病变操作、极限操作更具优势

- 适用于小血管病变，更精准的支架规格选择。
- 更适用于分叉病变的操作。
- 支架性能好，复杂病变使用范围广，有效验证的过扩性能。



### 完善的大规模中国临床注册研究数据

- 多中心随机研究中证实，与爱克塞尔® (EXCEL®) 相比，心跃® (EXCROSSAL®) 支架在 9 个月支架内 LL (主要终点事件) 没有差异，达到试验设计要求。
- 5 年随访结果显示，使用 EXCROSSAL® (心跃®) 支架比一代 EXCEL® (爱克塞尔®) 支架有更低的靶病变失败 (TLF) 和患者相关复合终点事件发生率 (PoCE)，提示使用新一代 EXCROSSAL® (心跃®) 支架能够给患者带来更多的临床获益。
- EXCROSSAL® (心跃®) 支架在 5 年随访中，仅有 3 例确认 / 可能的支架血栓发生。

2022 年 11 月 9 日蓝帆医疗旗下吉威医疗的“心跃® (EXCROSSAL®)”和“心阔® (EXPANSAL®)”双双中标国家组织的冠脉支架带量采购，其报告期内植入量较去年同期进一步增长。未来蓝帆医疗将继续为实现我国心血管健康事业的繁荣和发展不懈努力，以造福更多的患者，为心血管疾病的治疗提供更多的可能性。

## 追求卓越，创造“心”活力



吉威医疗依托柏盛国际强大研发实力，推出全球首款采用最新一代莫司类药物 BA9™ 的药物涂层球囊——柏腾™ 优美莫司涂层冠状动脉球囊扩张导管 (BA9™ DCB)，通过国家创新医疗器械特别审查获批，在京津冀联盟、广东联盟、江苏联盟、上海等省级集采均获得中标，并取得了泰国、印尼注册证，实现了海外销售的突破，为我国心血管介入治疗领域的发展注入了新的活力。



### 药物创新

- 高亲脂性的雷帕霉素衍生物——BA9™，解决普通雷帕霉素及其衍生物药物组织吸收缓慢、组织保留时间短的问题。
- 全球独家专利的 BA9™ 晶体工艺，解决雷帕霉素及其衍生物稳定性差的问题，减少药物丢失，进一步促进组织吸收，并延长组织内保留时间。



### 产品创新

- PEO 亲水涂层设计，进一步优化药物利用率，减少过敏反应。
- 柏腾™ BA9™ 药物涂层球囊上市填补了雷帕霉素及其衍生物用于药物球囊的空白。



### 临床创新

- 中国首款已获批小血管适应证临床研究的雷帕霉素衍生物的 DCB 产品。
- BIO-RISE CHINA 研究的结论充分证实了 BA9™ 药物涂层球囊柏腾™ 应用于冠脉小血管原发病变的安全性及有效性，为临床应用提供充分的循证证据。

2023 年柏腾™ 优美莫司涂层冠状动脉球囊扩张导管在中国区域的销量已超过 2 万条，为冠状动脉小血管病变的治疗提供了更为安全和有效的治疗方案，进一步推动了我国心血管病防治事业的发展。

# 01 合规经营 稳健前行

蓝帆医疗始终坚持依法合规运营，严格落实各项监管政策和要求，不断完善公司治理架构，持续强化内控及风险管理，切实保护股东的合法权益，致力于成为新时代合规高效的上市公司典范。

16 和平、正义与  
强大机构



17 促进目标实现的  
伙伴关系



# 推进 ESG 治理

## 促进可持续发展

蓝帆医疗坚持“做医疗健康中国创造,为人类生命保驾护航”的企业使命,将可持续发展融入企业发展的基因中,致力于多维度多举措地推进 ESG 发展。公司以科技创新作为可持续发展的核心驱动,产品质量作为可持续发展的立足之本,践行责任作为可持续发展的价值主张,在环境、社会与企业治理层面进行体系化建设和深入投入,在可持续发展、高质量发展的道路上,以世界一流企业为目标前行。

### 案例

2023年9月,“2023 中国国际经济管理技术论坛”在北京成功落幕,论坛旨在甄选最具影响力和最具企业社会责任的公司作为行业领袖,树立行业标杆,推动行业的高质量发展。蓝帆医疗受邀出席本次论坛并在“核心竞争力荣誉榜单”中荣获“企业社会责任之星”称号。



2023 中国国际经济管理技术论坛

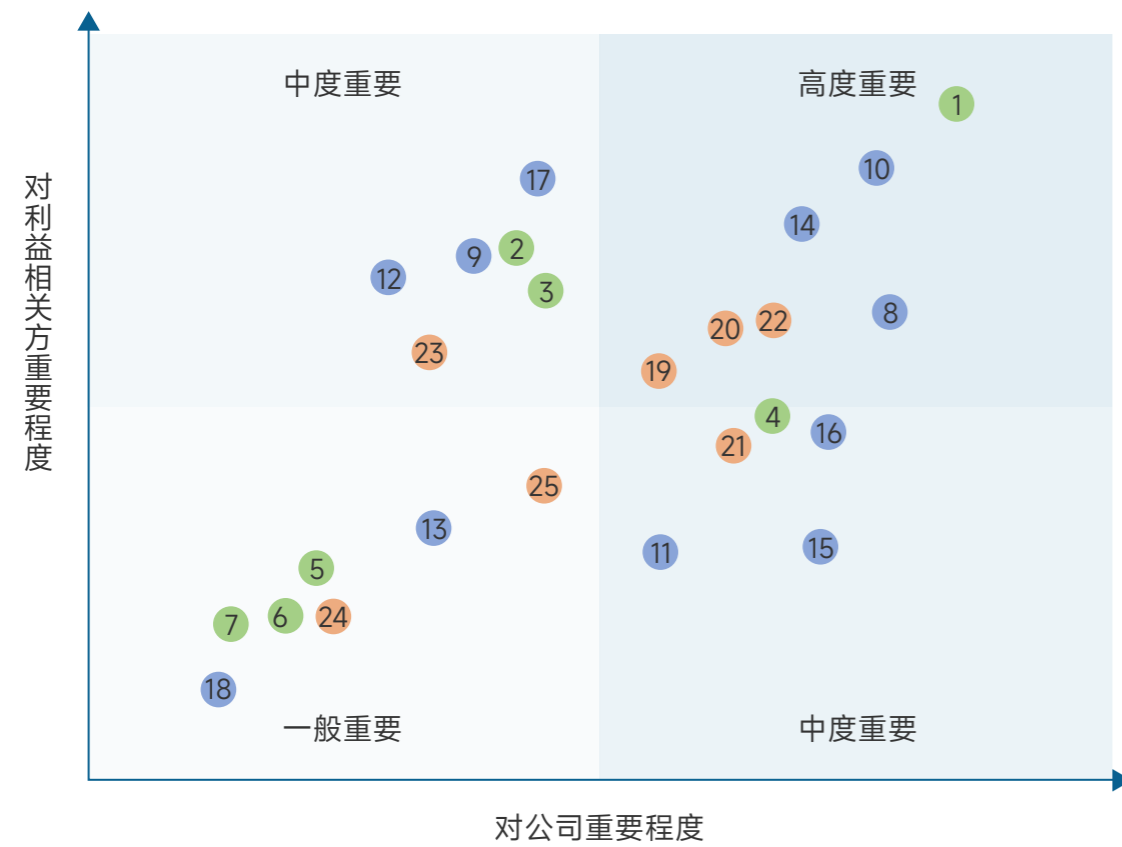
## 利益相关方沟通

利益相关方的沟通参与是公司推进 ESG 管理、实现可持续发展的重要基础。公司搭建良好的内外部沟通平台,以积极、开放的态度与利益相关方保持有效沟通,实现各方利益的协调平衡,共同推动公司健康、持续地发展。

利益相关方类别	诉求与期望	沟通与回应
 政府及监管机构	<ul style="list-style-type: none"> <li>• 合规经营</li> <li>• 依法纳税</li> </ul>	<ul style="list-style-type: none"> <li>• 遵守法律法规</li> <li>• 履行纳税义务</li> </ul>
 供应商及合作伙伴	<ul style="list-style-type: none"> <li>• 合作共赢</li> <li>• 商业道德</li> <li>• 推动行业发展</li> </ul>	<ul style="list-style-type: none"> <li>• 打造负责任供应链</li> <li>• 透明公开的采购</li> <li>• 行业活动交流</li> </ul>
 投资者及股东	<ul style="list-style-type: none"> <li>• 保障股东权益</li> <li>• 公司治理</li> <li>• 公开透明</li> <li>• 内控及风险管理</li> <li>• 投关管理</li> </ul>	<ul style="list-style-type: none"> <li>• 维护股东权益</li> <li>• 优化公司治理体系</li> <li>• 及时准确披露信息</li> <li>• 提升内控水平</li> <li>• 进行风险评估</li> <li>• 多元化投资者沟通渠道</li> </ul>
 员工	<ul style="list-style-type: none"> <li>• 员工权益及福利</li> <li>• 职业健康与安全</li> <li>• 培训与职业发展</li> </ul>	<ul style="list-style-type: none"> <li>• 遵守劳工准则</li> <li>• 完善薪酬福利体系</li> <li>• 加强安全管理</li> <li>• 职业健康体检</li> <li>• 开展员工培训</li> </ul>
 客户	<ul style="list-style-type: none"> <li>• 产品质量与安全</li> <li>• 客户服务</li> <li>• 信息安全与隐私保护</li> <li>• 技术创新</li> <li>• 环境保护</li> <li>• 可持续发展</li> </ul>	<ul style="list-style-type: none"> <li>• 强化产品质量与安全</li> <li>• 优化业务流程</li> <li>• 客户满意度调研</li> <li>• 客户隐私保护措施</li> <li>• 加大研发创新投入</li> <li>• 加强环境保护</li> <li>• 践行绿色管理</li> </ul>
 公益组织及社区组织	<ul style="list-style-type: none"> <li>• 社会贡献</li> <li>• 公益慈善</li> </ul>	<ul style="list-style-type: none"> <li>• 开展公益活动</li> </ul>
 媒体	<ul style="list-style-type: none"> <li>• 媒体采访与沟通</li> <li>• 舆情回应</li> </ul>	<ul style="list-style-type: none"> <li>• 媒体交流会</li> <li>• 增强舆情监测</li> </ul>

## 实质性议题分析

公司基于经营业务范围、内外部利益相关方期望，参考国内外 ESG 指引、社会责任相关标准、指南和倡议等，对标行业热点与领先实践，围绕“对公司的重要性”以及“对利益相关方的重要性”两个维度，共识别出 25 项重要性议题，指导公司有目标、有重点地推进 ESG 工作，积极有效地回应利益相关方关注的公司发展议题。



- |              |           |             |             |
|--------------|-----------|-------------|-------------|
| ① 环境管理       | ⑧ 员工权益保护  | ⑮ 客户服务      | ⑲ 股东权益保护    |
| ② 应对气候变化     | ⑨ 员工培训与发展 | ⑯ 信息安全与隐私保护 | ⑳ 公司治理      |
| ③ 资源利用       | ⑩ 技术创新    | ⑰ 负责任供应链管理  | ㉑ 合规管理      |
| ④ 污染和废弃物     | ⑪ 产学研医合作  | ⑱ 社会公益      | ㉒ 内部控制及风险管理 |
| ⑤ 绿色产品       | ⑫ 职业健康与安全 |             | ㉓ 投资者关系管理   |
| ⑥ 绿色办公       | ⑬ 推动行业发展  |             | ㉔ ESG 治理    |
| ⑦ 生态保护与生物多样性 | ⑭ 产品质量与安全 |             | ㉕ 党建引领      |





# 坚持党建引领

## 夯实组织建设

公司坚持以习近平新时代中国特色社会主义思想为指导，结合公司自身生产实际情况，将党的政治优势转化为企业的发展优势。公司充分发挥党组织在企业决策、执行、监督等方面的作用，确保企业发展始终符合国家战略方向，为我国医疗健康事业贡献力量。

2008 年蓝帆集团设党委，上级党组织是雪宫街道党工委，共分为两个党总支，下属 7 个党支部（其中蓝帆医疗党总支下属两个党支部），支部配备支部书记、支部组织及纪检委员各 1 名。同时根据企业实际，公司在事业部也灵活设置党支部，创新思路为每个支部配备“党建专员”1 名，由年轻党员或入党积极分子担任，负责日常党建组织工作，既保证党建专人负责，又锻炼队伍，为企业提供后备人才。

### 报告期内

公司党委数量

1 个 (含本级党委)

登记在册的党员人数

140+

召开党委会

24 次



## 党建特色工作

公司党总支坚定不移地推进党建工作，全面贯彻落实党的各项决策部署，持续强化政治建设和理论武装，逐步提高党建工作的质量和水平。公司以高质量党建引领高质量发展，不断提升核心竞争力，实现党建与企业发展的紧密结合。

### 公司开展的党建特色工作

- 加强党性教育，党员在复工复产、加班加点、消毒卫生等工作中发挥模范带头作用，体现党员冲锋在前的优良传统。
- 按照区委区政府的要求，集中开展“新时代文明实践站”建设活动。
- 把蓝帆医疗实践站建成集“政策理论宣讲、职工合理化建议、职工诉求办理、志愿服务活动和企业文化娱乐活动”为一体的企业“职工之家”。

- 布置专门的党建实践站活动室。
- 多措并举深入学习十九届五中全会精神，按照区委安排开展全会精神宣讲活动。
- 建立内部网络 OA 系统，依托整体管理 ERP 体系，构建覆盖全公司的 OA 新闻平台。

巩固传统的宣传平台、发展新时代宣传平台，内部杂志有《蓝帆报道》《蓝帆之声》《朗晖人》三个期刊，总期刊数达到 300 多期，内容主要是国家大计方针、企业发展规划、公司重大发展成绩。

## 丰富党建活动

为增强党员干部的学思践悟本领，公司党委不断丰富和创新党员教育的内涵与形式，通过举办工会关爱活动、二十大宣讲以及主题教育培训等特色党建活动，有效激发党员队伍活力，提升服务群众的能力和水平，增强党组织凝聚力和战斗力。

### 案例

2023 年 11 月 20 日到 22 日，公司举办全区村（社区）、“两新”组织党组织书记培训班，培训对象包括全区村（社区）和“两新”组织党支部书记，集团党委组织 7 个党支部书记全程参与学习培训。



主题教育培训



工会送清凉



党课学习



主题党日活动



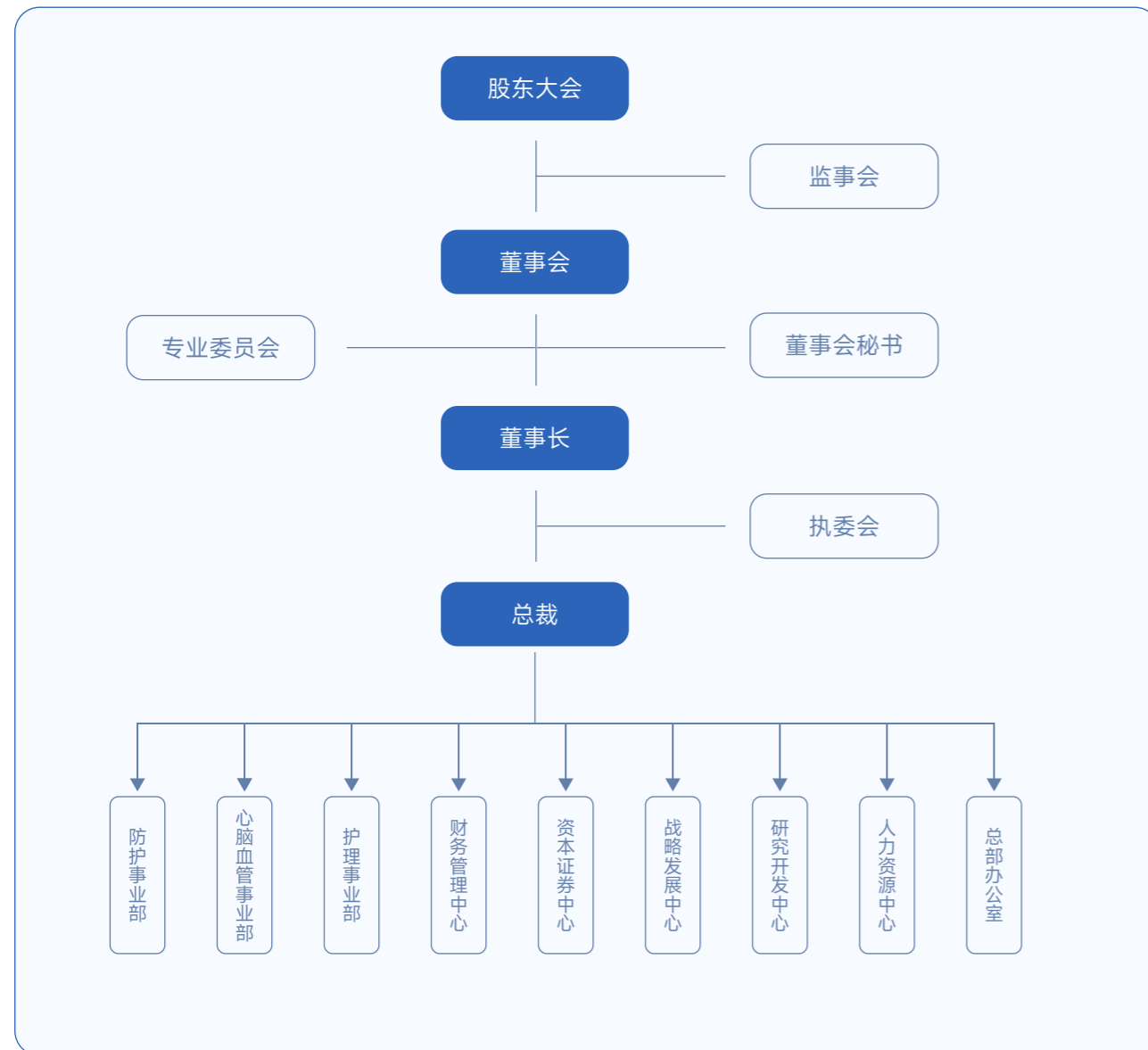
主题党日会议

# 规范公司治理

## 治理结构

公司严格遵守《中华人民共和国公司法》《中华人民共和国证券法》《上市公司治理准则》《深圳证券交易所股票上市规则》等相关法律法规的要求,形成由股东大会、董事会、监事会和管理层权责分明、各司其职、有效制衡、协调运作的治理机制,并不断修订和完善议事准则,形成科学有效的公司治理制度和 workflows,充分发挥公司各治理主体在重大决策、经营管理和监督方面的作用,保障公司稳定高效运作。

组织架构图



## 三会治理

### 股东大会

股东大会是公司的最高权力机构,依法决定公司的经营方针和投资计划,审议批准董事会、监事会的报告。公司根据《中华人民共和国公司法》《上市公司股东大会议事规则》等相关法律法规制定《股东大会议事规则》,严格按照相关规定召开股东大会,确保所有股东能够充分行使自己的权利,共同参与公司的决策过程。

报告期内

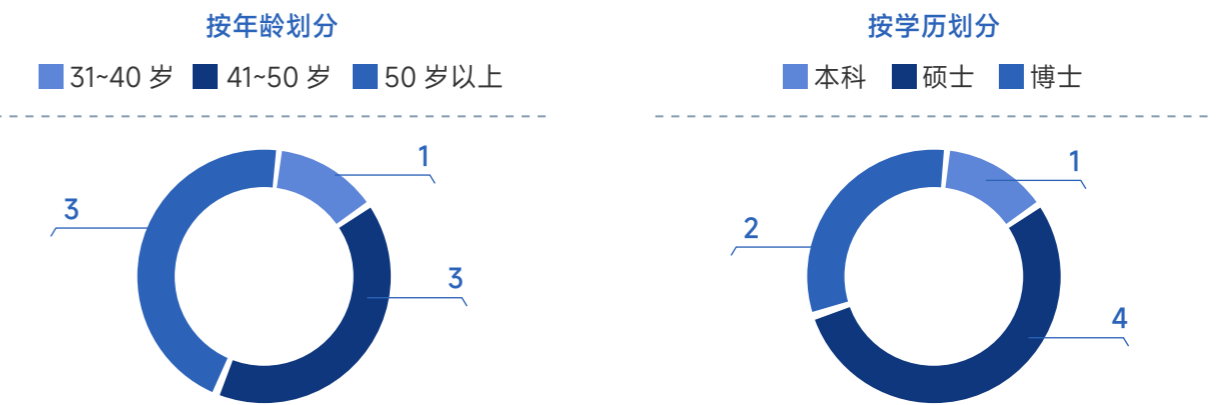
共召开股东大会 2次

审议的议案均获通过 16项

### 董事会

公司董事会由7名董事组成,其中独立董事有3名,董事会成员具备深厚的行业专业背景和卓越的企业管理经验。董事会的召开均严格按照公司《董事会议事规则》等法定程序规范进行,充分保障董事会议事过程及决议的合规性,提高董事会工作效率。

公司董事会下设审计委员会、提名委员会、薪酬与考核委员会、战略委员会4个专业委员会,对定期报告、董事及高管选聘、高管薪酬、资产重组等事项进行审议,为董事会决策提出科学意见,提升董事会的决策效能。



董事会成员情况

报告期内

公司共召开董事会 <b>7</b> 次	审议通过议案 <b>41</b> 项	召开专门委员会会议 <b>15</b> 次	出席率 <b>100%</b>
其中: 审计委员会 <b>8</b> 次	提名委员会 <b>2</b> 次	薪酬与考核委员会 <b>2</b> 次	战略委员会 <b>3</b> 次

## 监事会

公司监事会由 3 名监事组成，其中职工监事 1 名，由公司职工代表大会选举产生。监事会作为对公司内部经营管理实行监督的机构，以勤勉、诚信为原则，严格按照公司《监事会议事规则》的相关规定，监督公司董事会和高级管理人员履行职责时的行为，对股东大会负责并报告工作，充分保障监事对公司事务的知情权和监督权。

### 报告期内

共召开监事会 审议通过议案

5 次

18 项



### 案例 董监高培训

报告期内，公司积极组织相关人员参加深交所与中上协等监管部门组织的各类培训，包括董监高培训、董事会秘书与独立董事任前与后续培训等，不断强化董监高的合规意识与专业素养。

# 优化合规管理

## 信披合规

公司根据《中华人民共和国公司法》《中华人民共和国证券法》《深圳证券交易所股票上市规则》等相关法律法规以及《公司章程》的有关规定，结合公司实际情况，制定《信息披露事务管理制度》，不断优化和完善信息披露工作，及时、准确地向利益相关方提供关于公司财务状况、经营成果等方面的信息，并组织相关人员进行信披技能培训、规则内部解读，促进投资者关系的管理和维护，增强投资者对企业的信任。

### 报告期内

公司共发布公告

84 份



其中：定期报告 临时公告

4 份

80 份

没有因违反信息披露规定，而受到处罚的事件。

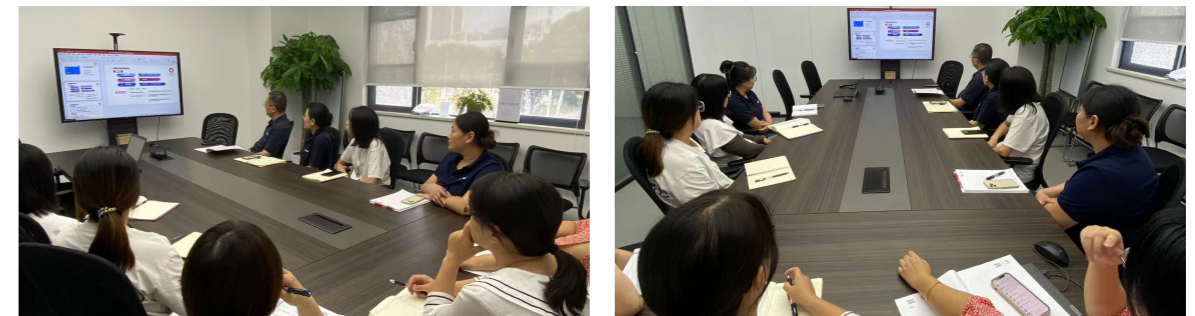
## 反腐倡廉

公司在生产经营过程中始终恪守商业行为准则，重视并持续营造诚信文化。为建立有效地治理商业贿赂和腐败的长效预警机制，公司制定《商业道德行为准则》，由审计部负责组织商业道德规范体系建设，进行反舞弊调查，确保公司反腐倡廉工作及经营管理活动的合规有序。

公司要求全体员工严格遵守《商业道德行为准则》，并积极倡导合作伙伴共同遵守相关规定，努力营造廉洁诚信的商业环境和良好的合作关系。报告期内，公司未发生重大贪污腐败案件。

### 案例

报告期内，公司审计部开展反舞弊、反腐败反贿赂培训，向员工普及法律法规，强调廉洁诚信对企业和个人发展的重要性，通过案例分析引导员工树立正确的价值观，提高员工自我约束力和廉洁自律意识。



反舞弊、反腐败反贿赂培训

## 举报机制

公司建立完善的举报和内部监督机制，不断加强风险防范能力，保障公司、全体员工、合作伙伴及其他利益相关方的正当权益不受侵害，进一步提高合规管理水平，营造风清气正的企业环境。

公司接受实名举报投诉，对举报人的信息严格保密，并以适当的方式将处理结果反馈给投诉举报人。如发现可疑的违法违规或不正当行为，包括但不限于商业贿赂、职务侵占、侵犯商业秘密等，可以通过官方邮箱渠道向公司举报。



举报邮箱

GIAD@bluesail.cn

## 公平竞争

为深入贯彻党中央“强化反垄断、深入推进公平竞争政策实施”的重要要求，公司遵循《中华人民共和国反不正当竞争法》《中华人民共和国反垄断法》相关规定，建立健全公平竞争机制，确保所有业务活动都在公平、公正、透明的环境下进行。同时，公司不断加强公平竞争政策的宣传和实施，切实履行企业的社会责任。

## 健全内控管理

### 内部控制

公司根据《中国内部审计准则》《深圳证券交易所上市公司规范运作指引》等政策法规及规范性文件要求，结合实际情况制定《内部审计管理制度》，通过对内部控制运行情况进行持续监督及有效评价，不断改进及优化各项重要业务流程，及时健全和完善内部控制体系，促进内部控制体系与外部环境变化及内部管理需求相适应，提高公司整体目标实现的可能性。

公司每年聘请会计师事务所对年度财务报告及内部控制的有效性进行审计评价并出具审计报告，《内部控制审计报告》《内部控制自我评价报告》均刊载于巨潮资讯网及深圳证券交易所网站，接受各相关方审阅与监督。

### 风险管理

公司根据《企业内部控制基本规范》等法律法规，认真贯彻风险管理有关工作要求，持续深入推进风险管理工作向纵深发展，加强风险管理与业务的融合，做到风险早识别、早预警、早应对、早处置，强化内部监督，实现依法治企，切实防控合规风险，为公司运营保驾护航。

### 关联交易

公司根据《中华人民共和国公司法》《中华人民共和国证券法》《深圳证券交易所股票上市规则》等有关法律法规及《公司章程》的规定，制定《关联交易决策制度》，确保所有关联交易行为均能得到有效监管和规范，保护公司和股东的合法权益。

报告期内，公司的关联交易均按照《关联交易决策制度》的规定履行必要的决策程序，遵循公平合理的原则，并对定价依据、关联交易协议的订立及履行情况予以及时充分地披露，使交易的公平性和公正性得到有效保证。

## 重视投关管理

公司注重与投资者的沟通交流，将投关工作作为日常工作的重点，积极参加相关主题培训，制定《投资者关系管理制度》，按照制度积极做好投资者关系管理工作。公司在舆情监测、投资者问题释疑、机构调研等方面强化管理，及时掌握媒体对公司的评论、投资者关注公司的重点内容等。

公司通过多渠道多形式合规开展投资者关系管理活动，为中小投资者提供便利，包括投资者关系互动平台、投资者热线、公司邮箱、公司网站等，公司安排专人定期维护上述平台，确保投资者反馈的信息能够及时传递至公司，及时回答投资者的提问、接受投资者的意见和建议，保证与投资者沟通顺畅。

### 公司保护投资者行动



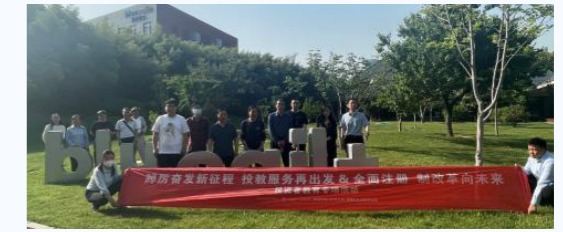
积极召开业绩说明会、投资者招待会



积极参加“3.15 投资者保护”  
“5.15 全国投资者保护宣传日”活动



举办线上线下最新法律法规及政策知识学习课程



积极自律组织维护投资者合法权益的各项活动

开展业绩说明会及接待投资者调研

**10** 余场

接待投资者超过

**230** 人次

互动平台回复投资者提问

**757** 条

## 积极回报股东

公司高度重视股东权益，严格执行利润分配政策，保持利润分配的连续性和稳定性，根据证监会《关于进一步落实上市公司现金分红有关事项的通知》《上市公司监管指引第3号——上市公司现金分红》及《公司章程》等相关规定，制定合理的利润分配方案。同时，公司积极与股东沟通，充分听取股东的意见和建议，不断完善利润分配机制，提升股东回报水平。

### 案例

2024 年，蓝帆医疗积极推出股份回购计划，拟使用自有资金以集中竞价交易方式回购部分 A 股股票，预计回购资金不低于 2,500 万元且不超过 5,000 万元，回购价格上限为 8.60 元 / 股，本次回购旨在维护公司价值及股东权益。

# 02 绿色发展 共享未来

蓝帆医疗深入贯彻绿水青山就是金山银山的生态文明思想，秉承绿色低碳生产理念，热忱践行环境保护责任。公司积极深化环境治理，关注低碳发展与气候变化，推动节能减排，持续减少自身运营对环境造成的影响，不断提升环境绩效表现，筑牢安全绿色根基，打造循环经济模式，全力构建绿色发展新格局，为国家“双碳”目标实现贡献力量。



# 加强环境管理

## 环境管理体系

### 管理制度

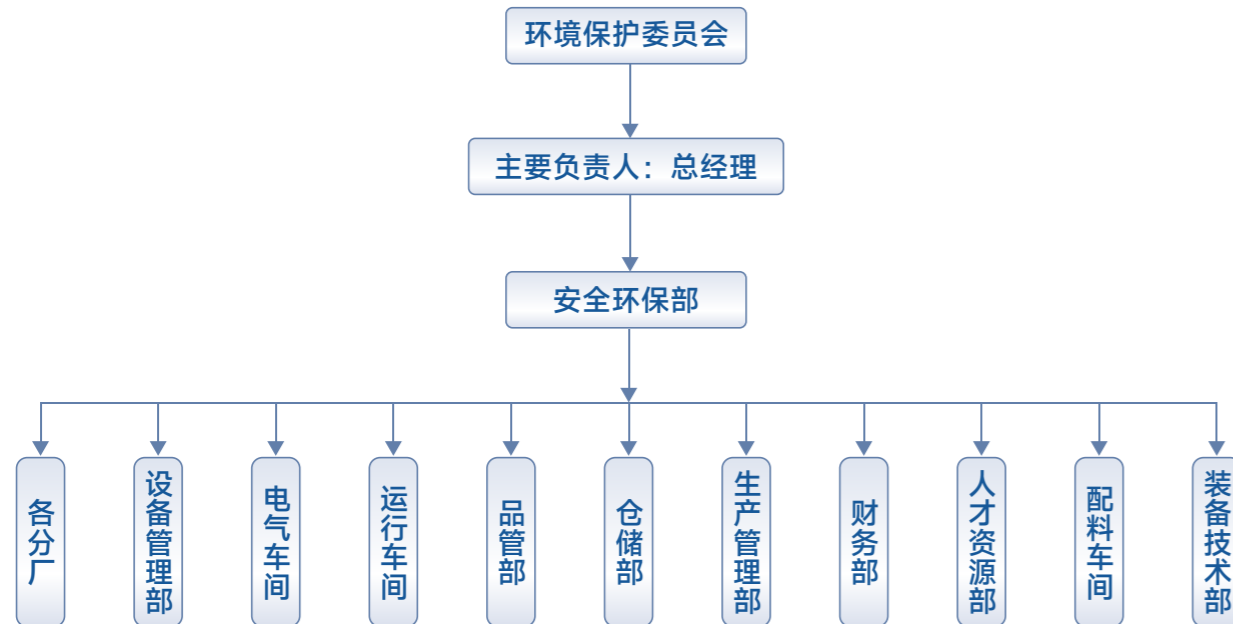
党的二十大报告指出：推动绿色发展，促进人与自然和谐共生，需要尊重自然、顺应自然、保护自然。公司遵守《中华人民共和国环境保护法》《中华人民共和国环境影响评价法》《排污许可管理条例》等相关法律法规，坚守“保护环境、合理布局、综合利用、持续发展”的方针，下属子公司制定《环境保护管理制度》《环境/职业健康安全手册》等一系列管理制度，持续推进环境管理体系建设，加强生态保护，最大程度降低生产运营活动对周边环境造成的影响。

### 组织职能

为进一步加强环境保护工作，贯彻落实国家关于环境保护的政策和法律法规，公司下属子公司成立环境保护委员会，并设立以总经理为首，各部门责任人协同工作的环境保护工作领导小组，全面提高公司自主环境管理水平。

总经理作为环境保护工作的第一责任人，对企业环境保护工作负全面的领导责任。安全环保部主要负责监督各部门日常环保工作的落实、环保数据的统计分析、监测改进，定期检查环保设施是否正常运行，监督三废处置合规情况，确保污染物排放指标符合标准。

### 环境管理架构图



### 认证证书

公司始终贯彻绿色发展理念，全面强化建设各部门能源节约与生态环境保护能力，不断巩固提升环境治理成效，为促进公司高质量发展奠定坚实基础。公司下属子公司已通过 ISO 14001:2015 环境管理体系认证，并获得认证证书。



## 环境管理目标

公司依托完善的环境管理体系支持，积极采取减碳行动，根据经营情况及环境状况设定环保目标，分解到各子公司各部门进行年度考核。报告期内，公司未发生环境污染事故和环境领域违规事件。

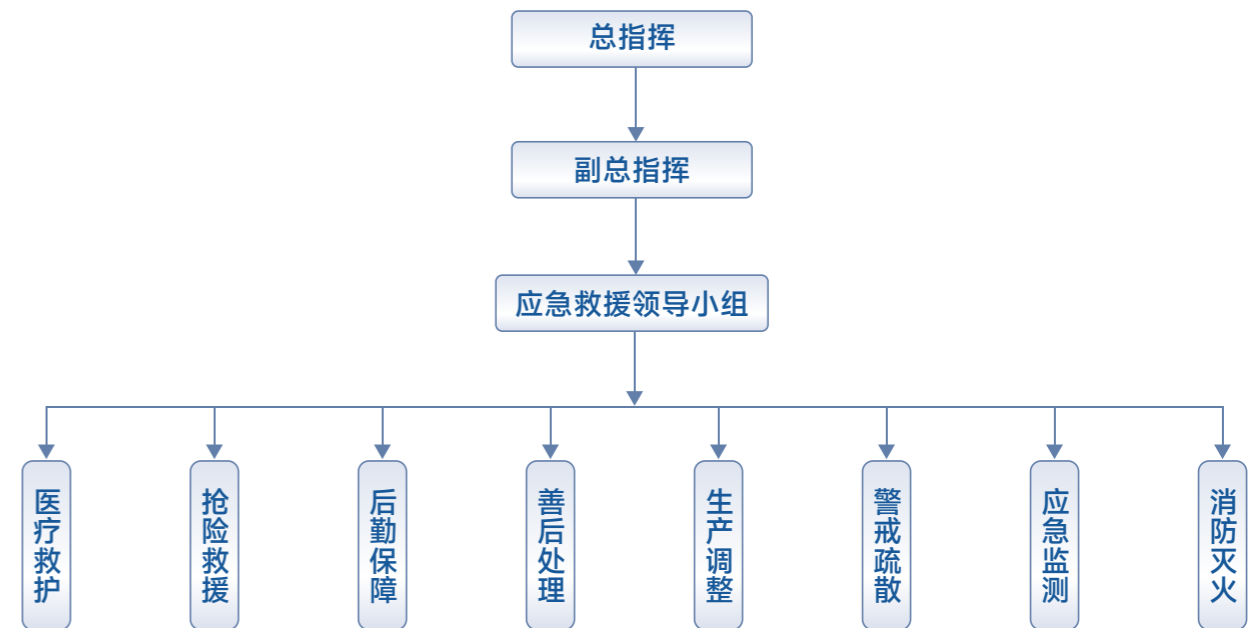
环境管理目标	完成情况
环境污染事故为零	√
落实节能减排举措，做好废弃物回收利用	√
“三废”排放符合国家标准	√
厂界噪声排放达标率 100%	√
环保设施的处理效率和投入率达到设计要求	√
危险废弃物收集处置率 100%	√
环保培训、应急演练计划完成率 100%	√

## 应急预案及演练

### 应急预案

公司遵循《中华人民共和国突发事件应对法》《企业事业单位突发环境事件应急预案备案管理办法（试行）》等法律规定，在开展突发环境事件风险评估的基础上，下属子公司编制《突发环境事件应急预案》，经专家评审后在当地环保部门备案，预案规范了公司各职能部门应对突发环境事件的应急处置程序，为公司快速有效应对环境污染，保障区域环境安全提供科学的应急机制和措施。

应急救援组织机构图



### 应急演练

公司努力做好常态化风险管控和应急准备工作，定期组织开展突发环境事件应急演练，在实践中帮助员工熟悉救援流程及各自职责，配备完善的应急救援设备和器材，明确应急处理细节，提升现场人员的应急处置能力，强化应急队伍建设，真正做到防患于未然，筑牢生态环境保护防线。

报告期内

公司完成突发环境事件应急救援演练

33次



淄博新材料应急演练



蓝帆防护应急演练



### 清洁生产审核

为贯彻落实《中华人民共和国清洁生产促进法》《清洁生产审核办法》等相关要求，公司及下属子公司建立和完善清洁生产管理制度，开展清洁生产审核工作，并组建清洁生产审核小组，制定清洁生产审核工作计划，广泛开展宣传、培训活动，充分调动员工参与清洁生产的热情。

通过公司全体员工的努力，清洁生产审核工作取得预期效果并通过审核评估验收，从末端治理被动反应转变为清洁生产主动行动，达到了“节能、降耗、减污、增效”的目标。

### 环境影响评价

公司遵循《中华人民共和国环境影响评价法》等法律法规要求，积极开展建设项目的环评工作，全面落实环保“三同时”管理，并严格按照评价结果的要求进行项目建设和生产。报告期内，公司所有建设项目均符合环境影响评价制度和环境保护行政许可要求，并按按时完成项目的环保竣工验收。

### 增强环保意识

为推动节能环保文化建设，增强员工的环保意识，公司积极开展环境保护法律法规、土壤、地下水保护、危险废物处理规范等一系列节能宣传和环保培训活动，使员工深入了解公司可持续发展理念和节能环保目标，形成全员参与的良好环保氛围，持续促进经济发展与生态保护的协调统一。

报告期内

公司共开展环保培训宣传活动

28次

培训覆盖

7,720人次

环保培训总时长

62小时



淄博新材料环保培训





山东新材料全国生态日宣传活动



蓝帆防护环保培训



# 应对气候变化

## 气候变化管理

蓝帆医疗深入贯彻国家碳达峰碳中和战略目标，将气候变化视为可持续发展重要议题之一。公司下属子公司制定《气候变化管理制度》，积极识别与应对因气候变化所产生的风险，逐步提升对气候变化的防御能力，不断探索气候风险下的发展机遇，朝着绿色低碳转型道路发力提速。

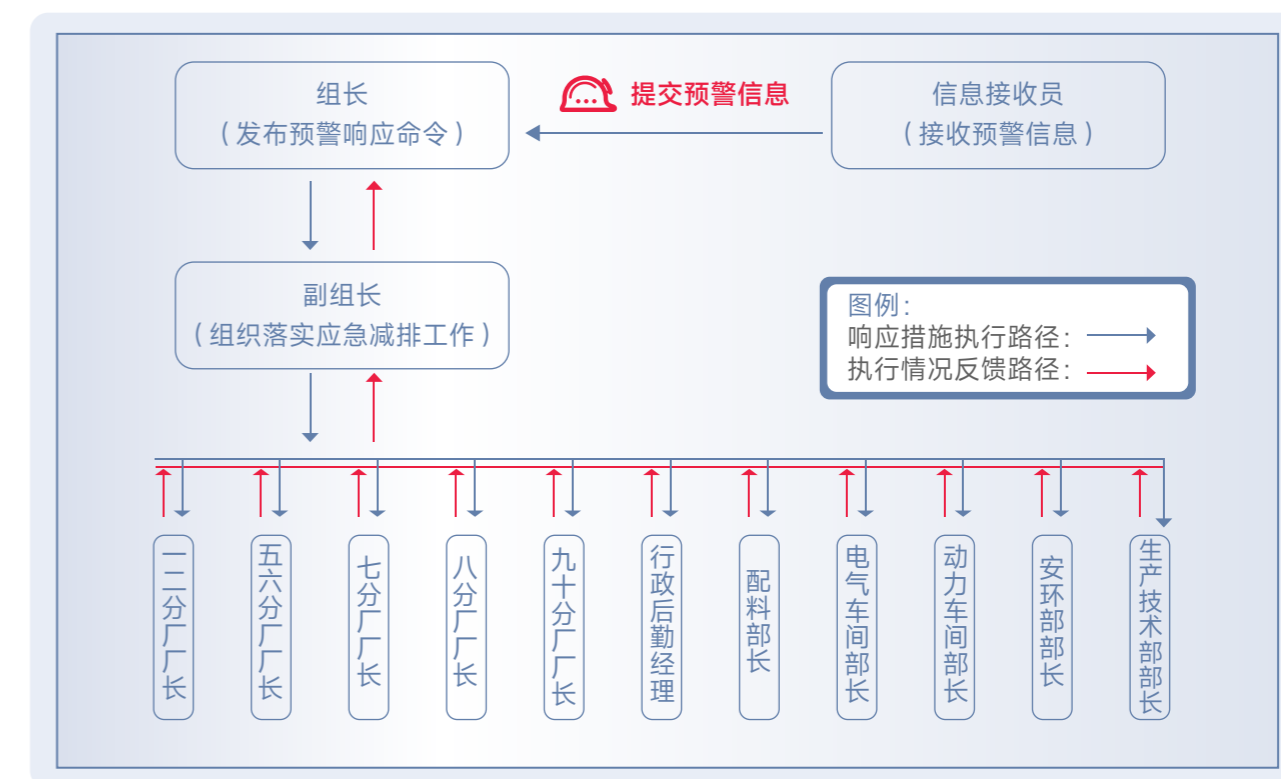
公司自上而下开展气候变化管理工作，由安环部负责制定应对气候变化相关战略目标，跟踪并监督气候变化应对行动的落实，其他相关部门将气候变化风险管理融入日常工作中。

## 气候风险应对

### 应急响应组织

山东新材料成立重污染天气应对领导小组，由总经理任领导小组组长、副总经理任副组长，各生产分厂厂长、动力车间、电气车间、配料车间、行政后勤部、生产技术部、安全环保部负责人等共同参与。

### 应急响应组织机构图



## 应急响应措施

为提高员工对重污染天气的预防、预警和应对能力，公司下属子公司制定《重污染天气应急响应“一厂一策”》，建立健全重污染天气应急响应机制，成立应急领导小组，及时有效应对重污染天气，最大限度降低对大气的污染。

重污染天气应急响应期间，应急领导小组按照应急减排方案内容，对所涉及生产工序应急减排措施的落实情况进行监督检查。

### 应急响应紧急措施

#### 黄色预警，落实III级应急响应措施：

停止使用国四及以下重型载货车辆（含燃气）进行运输，停止使用国二及以下非道路移动机械作业。  
 确保 10% 的员工不开机动车上下班，减少 10% 单位公车外出的派遣。  
 增加对厂区内地面洒水的频次，禁止垃圾焚烧，对渣土进行覆盖。

#### 橙色预警，落实II级应急响应措施：

停止使用国四及以下重型载货车辆（含燃气）进行运输，停止使用国二及以下非道路移动机械作业。  
 各公司生产线停产百分之三十。  
 确保 20% 的员工不开机动车上下班，减少 20% 单位公车外出的派遣。  
 增加对厂区内地面洒水的频次，禁止垃圾焚烧，对渣土进行覆盖。

#### 红色预警，落实I级应急响应措施：

停止使用国四及以下重型载货车辆（含燃气）进行运输，停止使用国二及以下非道路移动机械作业。  
 各公司生产线停产百分之五十。  
 确保 30% 的员工不开机动车上下班，减少 30% 单位公车外出的派遣。  
 增加对厂区内地面洒水的频次，禁止垃圾焚烧，对渣土进行覆盖。

## 温室气体排放

公司按照《企业温室气体排放核算方法与报告指南发电设施（2022年修订版）》的要求，全面开展温室气体排放管理工作，下属子公司结合自身实际情况，为保护环境、降低能源消耗、减少碳排放制定以下目标。

### 减少温室气体排放目标

- 确保空调氟利昂零泄漏
- 生产活动温室气体排放降低 2%
- 汽车尾气达标排放
- 办公活动温室气体排放降低 2%
- 零火灾事故
- 使用新型灭火器

## 强化污染防治

### 三废排放管理

公司严格按照《中华人民共和国水污染防治法》《中华人民共和国大气污染防治法》《中华人民共和国固体废物污染环境防治法》等法律法规的要求，认真贯彻落实生态环保工作规定，降低污染物排放量，并紧跟政策和市场趋势，结合自身低碳发展规划，通过有效管理为减缓气候变暖贡献力量。

公司委派安全环保部为污染和废弃物的综合管理职能部门，并设置专职环境管理员。安环部建立健全环保管理体系及人员配备，制定并监督实施污染物达标排放措施，定期组织环境污染隐患排查、应急预案演练和环保培训。

### 排污许可证

公司根据《排污许可管理条例》对企业的排污行为进行全面规范，主要子公司均已取得排污许可证，并在国家排污许可信息公开系统进行环境信息公开。部分子公司排污许可证如下：



### 废气排放管理

公司严格遵循《中华人民共和国大气污染防治法》等法律法规要求，认真开展废气排放管理工作。下属子公司制定《废气管理制度》，建立规范的废气管理程序，确保废气收集处理系统有效运行，对超标排放、异常排污零容忍，努力降低废气排放对环境的影响。

公司进行废气自行监测，并委托具备专业资质的第三方机构做废气检测。报告期内，公司生产经营活动产生的废气均实现达标排放。

### 废水排放管理

公司严格遵守《中华人民共和国水污染防治法》，制定废水管理程序，落实废水处理要求及合规排放。公司产生的废水经过污水处理设备进一步中和以及絮凝剂的除污，进入微生物池，杀菌消毒处理出达标水质，循环利用于厂区园林绿化，剩余废水排入厂区污水处理站处理，达标后排入污水处理厂。

公司采用自行监测和委托第三方检测相结合的方式，对生产过程产生的污水进行全流程管控，努力实现废水全面控排。报告期内，公司生产经营活动产生的废水均实现达标排放。

### 固体废物排放管理

公司贯彻执行《中华人民共和国固体废物污染环境防治法》等规定，将环境管理体系要求融入固体废物管理流程，密切关注固废对自然环境的影响，建立固废管理程序，有效控制生产经营活动产生的固体废物。

公司将固体废物分类并存放至指定地点，设备外包装物、原材料包装物，保存完整以便厂家回收；废手套等可回收废弃物外售综合利用，最大限度实现废物回收再利用，减少环境污染；不可回收废弃物由垃圾清运方清理；危险废弃物交由有资质的危废处理公司处置。

### 危险废弃物管理

为防止危险废弃物污染环境，保障人身健康，根据《危险废弃物经营许可证管理办法》等有关法规，公司下属子公司结合自身情况制定《危险废弃物管理制度》《危险废弃物污染防治责任制度》，对危险废弃物岗位责任制、专用场地及标识、申报登记、转移联单、贮运等做出规范化管理。

公司生产过程中产生的危险废弃物及时收集存放于危废仓库，危废储存容器及仓库设有明显危废标识，建立危废管理台账，按规定办理转移联单并且委托有资质单位统一处理。

## 三废减排措施

公司积极助力国家“碳达峰、碳中和”目标，严格落实三废减排相关政策，积极探索减排减碳发展模式，努力促进绿色运营。



废气减排措施

- 优先选购产生废气污染物少的原辅材料。
- 原料、辅料采用密闭设施储存，储罐设置呼吸阀，减少废气排放。
- 工艺设施密闭化，防止废气无序排放。



废水减排措施

- 合理安排生产，对产生废水污染的工艺、设备进行调整和技术改造。
- 污水经处理后回用，提高水资源的重复利用率，减少废水排放。
- 循环水池增加电吸附除垢设备，提高浓缩倍数，减少循环水排污量。



固体废物减排措施

- 对生活 and 工业固体废弃物积极回收利用，如旧文件夹、木托盘等优先考虑内部回收使用，其他废弃物交由回收商回收利用。
- 供应商交付物品的包装材料、木栈板、箱子由供应商带回再利用。
- 改进包装方式，如使用旋转箱、包装材料最小化等。

指标	单位	2023年
<b>废水</b>		
废水排放量	吨	5,081,505.20
废水污染物排放量	吨	555.55
<b>废气</b>		
废气污染物排放量	吨	210.97
<b>废弃物</b>		
一般废弃物排放量	吨	25,327.91
一般工业固废处置量	吨	52,735.46
危险废弃物排放量	吨	670.36
危险废弃物处置量	吨	632.29

## 降低资源消耗

### 能源资源管理

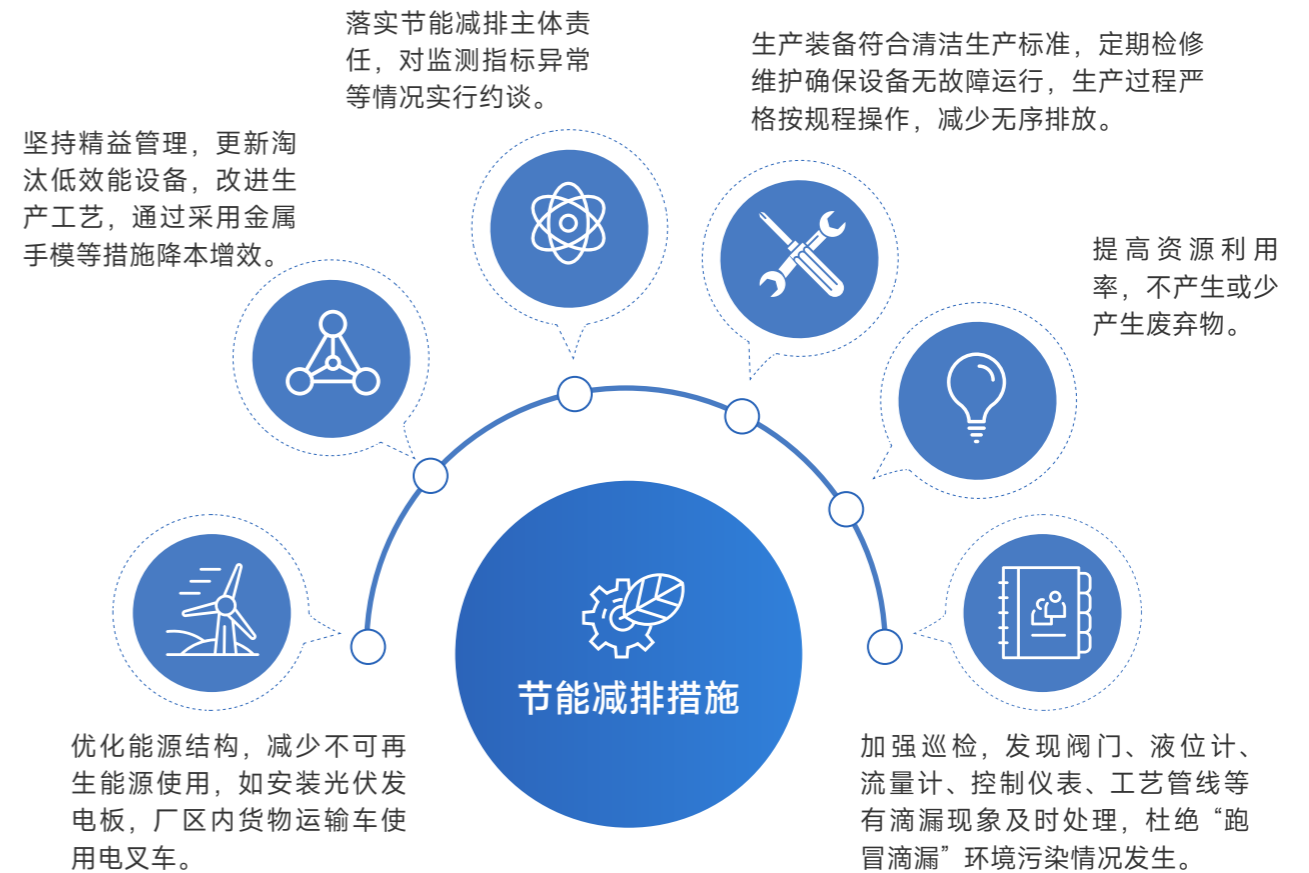
#### 能源管理体系

公司严格落实国家节能减排相关要求，遵守《中华人民共和国节约能源法》等法律法规，下属子公司制定《能源管理制度》，并成立能源管理部，持续完善能源管理体系，改善能源结构，优化生产工艺及设备节能改造，不断提高能源利用效率，降低产品单位能耗。

能源管理部主要负责日常工作中能源使用的统计分析、监督核查及能源管理目标的制定，推广节能减排技术和方法，推进能源管理体系更好地运行，降本增效，促进全面协调可持续发展。

#### 节能减排措施

公司紧跟国家发展循环经济，建设资源节约型、环境友好型社会的科学发展观，强化节能减排工作成效，培养员工节约能源、保护环境意识，致力于打造绿色的职场环境。



#### 案例

2023年11月1日，山东健康科技屋顶分布式光伏发电项目开工，2024年3月28日竣工并网。该项目采用“自发自用，余电上网”接入模式，确保约95%的自用电量满足公司内部需求，同时实现约5%的余电上网。本工程运营期为25年，在充分考虑光伏组件发电衰减率以及其他潜在影响因素后，经过综合测算，预计年均发电量约590万kWh，每年节约电价约160万元，实现了经济效益与环保效益的双赢。



山东健康科技光伏发电项目

指标	单位	2023年
能源消耗总量	吨标准煤	284,816.34
能源消耗强度	吨标准煤/万元	0.58
<b>直接能源消耗量</b>		
煤炭	吨	279,554.71
天然气	立方米	903,060.89
蒸汽	吨	2,603,693.17
<b>间接能源消耗量</b>		
外购电力	千瓦时	263,110,911
外购热力	吉焦	117.86

## 节约用水管理

### 管理制度

公司严格遵循《中华人民共和国水法》、各级政府及主管部门颁发的一系列关于水资源管理、计划用水、节约用水的奖惩管理办法，科学管理水资源。下属子公司制定《用水管理制度》《节水、计划用水奖惩制度》《一次水用水管理条例》等制度，积极探索改善水资源管理措施，加大水资源保护力度，将水资源管理贯穿到生产运营各个环节，努力创建节水型企业。

### 节水措施

公司积极倡导节约用水理念，加强水资源管理，树立全员节水意识，秉持“节流与开源相结合”的节水原则，不断挖掘节水潜力，探索循环用水新方式。

### 节约用水措施



优先使用节水型设备，采用先进工艺，严格管控水资源耗用。

定期检修维护车间及设备的水路管线、阀门，严防跑冒滴漏。

生产用水经处理后进行回用，提高水资源重复利用率。



洗手时水龙头开到适当，满足洗手的水量即可，使用后随手关闭阀门，杜绝长流水。

兴建雨水收集系统，处理后储存用于厂区杂用水或绿化用水。

控制好设备冷却水水量，天气转暖则变小或关闭。



各部门增加一级二级水表，严格执行用水计划，并成立考核小组，实行奖惩机制。

不定期开展水平衡测试，制定切实可行的节水措施和用水规划。

开展节水宣传工作，增强全员节水意识。

### 案例 节水宣传行动

公司持续强化水资源管理，健全节水管理体系，将节水理念落实到日常工作中，大力开展节水宣传行动，如播放节水宣传视频、张挂宣传海报、横幅、给员工发放节水小窍门、在用水场所张贴节水标志等。



蓝帆防护节水宣传

指标	单位	2023年
总用水量	吨	5,551,667.78
用水强度	吨/元	0.11

## 践行绿色办公

公司响应节能减排的号召，积极推动绿色办公模式，将节约资源、低碳环保理念融入日常工作生活中，全方位增强员工节约意识，营造绿色节能的办公环境，助力企业绿色发展。

### 绿色办公举措

- 使用节能灯具，不需长明灯的场所采用定时、声控用灯管控模式。
- 低层办公场所倡导使用步行梯，减少电梯使用。
- 无纸化办公，设定正反双面打印，打印纸优先选择再生制品或速生林木制品。
- 除特殊要求外全部更换成环保型灭火器。
- 鼓励召开线上会议，减少非必要公务出行。
- 办公用电设备人走机停，杜绝不必要资源消耗。
- 空调按规定时间开停，使用环保的制冷剂代替氟利昂，夏季室内温度不得低于 26 度，冬季不得高于 20 度，开空调时严禁开窗。
- 鼓励员工搭乘班车，提倡低碳出行，减少汽车尾气排放。
- 办公区域张贴节能提醒标识。
- 选用低耗高效、环保质优的办公耗材，尽量避免使用一次性办公用品。
- 实行垃圾分类，促进垃圾回收利用。

## 守护生态安全

### 生物多样性体系

生物多样性是人类生存和发展的重要基础。公司秉持“坚持保护优先、自然恢复为主”的方针，在保护中发展、在发展中保护，下属子公司制定《生态多样性保护》制度，建立由生产管理部、生产部门、安全环保部共同组成的生物多样性保护组织，负责实施生态保护监管政策、拟定生态保护制度、协调和监督生态环境建设、生物多样性保护、荒漠化防治等工作。

#### 生物多样性保护目标

废水破坏环境率

0

废气破坏环境率

0

捕杀野生动物

0



### 生物多样性保护措施

- 公司领导带领种植绿化苗木、绿色蔬菜
- 开展生物多样性保护方面的宣传和教育
- 定期检查是否出现废水倾倒破坏环境情况
- 设立生物多样性指标，分解落实到各部门进行考核
- 禁止员工捕杀野生动植物、禁止食堂加工野生动植物
- 设立生物多样性保护标识

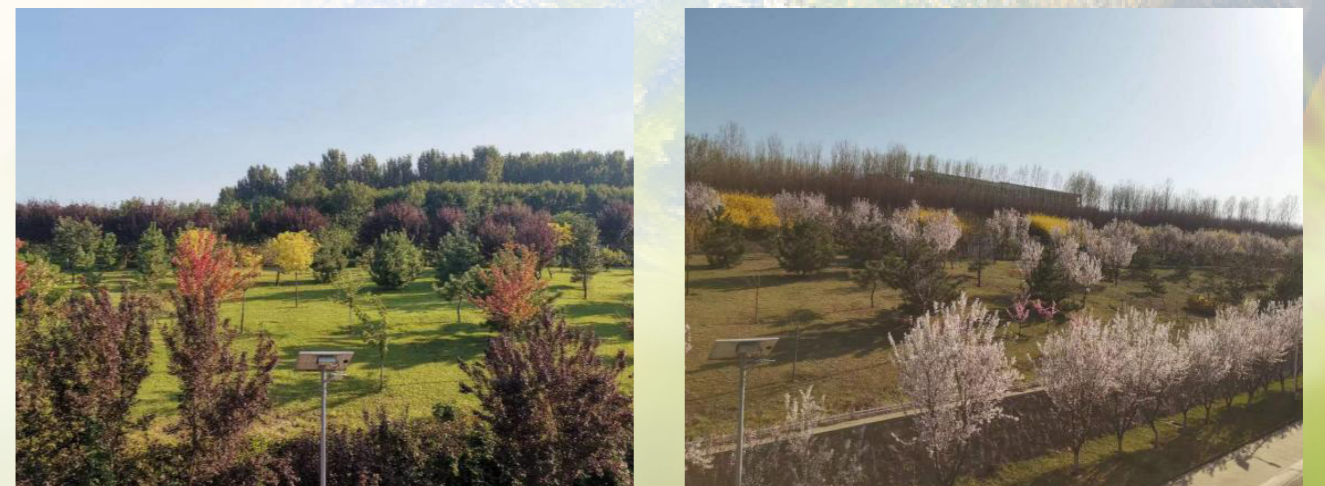
## 生物多样性影响

蓝帆医疗持续关注自身活动对生物多样性的影响，遵照国务院办公厅《关于进一步加强生物多样性保护的意见》《中华人民共和国土壤污染防治法》、国务院《地下水管理条例》等相关法律法规和政策，预防可能导致的土壤、地下水污染事故发生，开展风险因素识别、隐患排查工作，并委托第三方机构进行检测。

报告期内，公司无位于自然保护区内部、附近或保护区外生物多样性丰富区域的生产基地和运营点。公司所有生产运营活动、产品和服务均未发现对生物多样性造成重大影响。

## 打造绿色园区

公司积极开展环境绿化、植树造林等活动，子公司山东新材料共种植有紫叶李 650 棵、月季 580 墩、马尾松 6 棵、黑松 26,000 棵、五角枫 32,000 棵、灌木 2,800 平方米，绿化总面积预计 184,800 平方米。



山东新材料环境绿化情况

# 03 品质保障 合作共赢

公司坚持以质量为核心，建立稳定的供应链体系，尊重并保护客户权益，确保从供应商选择到产品交付的每一个环节都符合高标准，持续提供安全、可靠的产品与服务。同时，公司采取多项措施，构建起坚固的信息保护屏障，不断提升企业核心竞争力，赢得客户信赖，为社会创造更大价值。

17 促进目标实现的  
伙伴关系



# 打造匠心品质

## 质量管理体系

公司始终将产品质量放在首要位置，严格遵守《中华人民共和国产品质量法》等法律法规，秉持“安全生产 卓越运营 持续改进 客户至上”的质量方针，持续改进和完善质量控制体系并取得相关认证。公司设立质量管理相关部门，明确规定各岗位职责，制定并严格执行质量管理目标，不断提升质量管理意识。

报告期内，公司心脑血管事业部新增《医疗器械主文档控制程序》《质量体系策划控制程序》等文件及欧盟 MDR 法规的相关内容，确保产品质量的稳定性和可靠性，增强市场竞争力。

### 公司及下属子公司质量认证

- ISO 9001 质量认证
- ISO 13485 质量认证
- MDSAP 认证
- IATF 16949:2016 质量认证
- MDR 732347 R000 欧盟质量认证



淄博健康科技质量目标	完成情况
重大质量及安全事故：0 次 / 年	已完成
严重不合格 PPM: ≤200 (PPM= 不合格数量 *1000000/ 批量)	已完成 (严重 PPM: 31ppm)
客户投诉次数: ≤3 次 / 月	已完成

## 质量管理流程

公司严格把控生产过程中的每一个环节，从原材料采购到生产制造，再到产品检验，都制定严格的标准和流程。公司下属子公司建立《过程和产品的监视测量控制程序》《产品放行控制程序》《产品外部检测控制程序》等一系列质量控制文件，确保整个生产流程的可控性和一致性。

同时，为加快公司向数字化、智能化方向高质量发展，子公司山东新材料制定《数据分析控制程序》，通过数据的收集、分析和使用，提炼和揭示生产过程中显见的和隐含的规律，为质量改进提供可靠的信息。



### 心脑血管事业部质量把控典型举措

#### 原材料阶段

- 1 根据物料检验规程对物料进行来料检验或来料确认

#### 生产过程阶段

- 1 生产自检
- 2 过程 QC 抽检
- 3 QC 日常巡检

#### 产成品阶段

- 1 检测中心按产品技术要求进行检测和判断，合格后产品放行上市。
- 2 对顾客反馈进行分析，监控上市后产品的质量反馈及是否需要采取管控措施。
- 3 若有与产品相关的不良事件，及时按照法规要求上报上市药监部门；若属于召回的范畴及时进行产品召回。

## 质量风险管理

为确保质量风险得到及时有效地控制，公司下属子公司制定《风险管理控制程序》《风险和机遇应对措施控制程序》并设立风险管理负责部门，确定风险管理负责人，规范风险管理的流程，使公司能够持续稳定地提供高质量的产品和服务。

### 报告期内

公司共开展质量风险评估

18 次



## 产品召回管理

为避免不合格产品对消费者产生危害，满足 FDA、欧盟 MDR 及其他上市国相关法规的要求，公司建立健全产品召回管理体系，制定《产品召回控制程序》，设立产品召回小组，对年度召回活动进行统计，并提出整改意见，有效保障人体健康和生命安全。

同时，公司积极履行社会责任，按照国家的相关法律法规，对不良事件进行检测、建立质量事故报告的有关程序，并进行有效控制，满足中国、欧盟、美国等上市国的相关不良事件要求，致力于稳固和提升公司的品牌形象和市场地位。

公司及下属子公司各开展年度质量内审

1 次

聘请第三方机构抽检共计

37 次

产品合格率均大于

98%

2023 年

报告期内，公司没有因健康与安全原因须撤回和召回的产品。





## 质量文化建设

公司在追求卓越品质的道路上，始终保持不懈地努力，营造浓厚的质量文化氛围，使每一个员工都能深入理解和践行公司的质量理念。报告期内，公司积极开展质量培训活动，增强员工的质量意识和技能水平，树立正确的质量观念。

### 案例

公司心脑血管事业部组织关键人员集体分享国家对医疗器械飞检的发现项内容，分享活动共计 83 人参与。公司紧跟国家监管的脚步，对照同行业的问题点，不断优化质量管理体系。



国家飞检发现项集体学习和自查

2023 年 10 月，淄博健康科技开展硫酸检验赋能培训，通过培训，员工们深入了解硫酸的性质、检验方法和相关安全操作规程，有效提高硫酸检验工作的准确性和安全性。



硫酸检验赋能培训

#### 报告期内

公司共开展质量文化培训

**41** 次

培训覆盖

**93,480** 人次

培训总时长

**722** 小时

## 履行责任供应

### 供应商管理体系

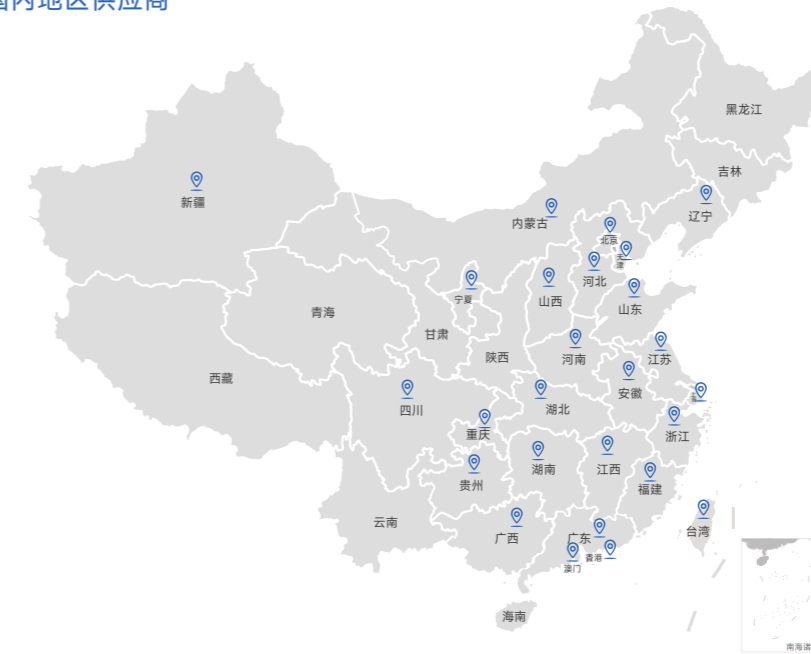
公司不断完善采购业务制度和流程，建立统一的供应商管理体系，以诚信经营、互利共赢的合作理念，公平公正地对待每一位供应商。下属子公司制定《供应商管理制度》《供应商评价制度》等相关制度，持续做好供应商的日常管理，与国内外供应商建立长期稳定的合作关系，不断探索新的合作模式，实现更大的商业价值。

#### 报告期内

公司及下属子公司供  
应商总数为

**1300+** 个

#### 国内地区供应商



#### 国外地区供应商



## 供应商管理措施

为提高供应商管理水平,建立和发展稳定可靠、优质的供应商队伍,公司下属子公司根据自身实际情况制定《供应商引入作业指导》《合格供应商管理作业指导书》《供应商淘汰作业指导书》等管理制度,规范供应商的引入、选择、管理和维护等工作,安排相关部门严格执行,确保提供产品的质量以及交付、服务符合公司要求。

公司注重与供应商的沟通,共同探讨解决合作中的问题和难题,积极倾听供应商的建议和反馈,认真对待供应商的合理诉求和意见,并及时解决和处理。未来,公司将根据市场变化和业务需求,不断调整和优化供应商管理策略,提升供应商整体水平。

### 心脑血管事业部供应商管理措施:



按照公司体系文件要求由供应链管理部对供应商进行调查开发,并收集相关资料提交 SRF 给质量部门进行评估(包括样品检验、后续验证等),准入后纳入合格供方清单。



每年会由供应链管理部组织相关部门对供应商进行年度再评价,需从质量、成本、交期、服务等方面进行打分,并将得分结果发给供应商确认。对于得分低的供应商,按照质量体系文件进行相应淘汰。



由质量体系管理部负责每年对合格供方清单中的供应商进行现场 / 文件审核,提出整改项由供应商进行整改。



按照物料类别对供应商进行分类管理,所有 A 类供应商都会签订质量协议。

## 供应商 ESG 管理

公司关注供应商的社会责任和综合实力,优先选择具有良好商业道德的供应商并进行严格审核,确保供应商的合规性,避免潜在的合规风险。

公司积极与供应商共同推动技术创新和产品升级,提高产品质量和降低成本。通过密切的沟通和合作,公司与供应商之间建立了相互理解、长期稳定的合作关系,共同发掘市场机遇,推动业务持续增长。



## 实现责任采购

### 阳光采购

公司实行供应商评定制度和招投标制度,建立公平、公正的评价体系,使公司的采购业务流程更加透明化,定期对供应商进行考核评价,并根据评价结果确定合作供应商的优先采购顺序和采购比例。

为防止各种不正当行为的发生,维护公平竞争环境,公司下属子公司根据相关要求并结合自身实际情况制定《采购管理控制程序》《供应商反贿赂承诺书》,加强对采购过程中的廉洁管控,保证所采购的产品符合规定的要求。



### 智能化建设

心脑血管事业部目前使用 SAP 软件进行订单操作、数据统计等业务，方便汇总供应商的采购金额、交期统计等信息，提高工作效率和信息准确性。



### 深化战略合作

与优秀的合作伙伴携手共进是蓝帆医疗发展的重要战略方向，公司将持续投入资源和精力，深化与各类企业和多方机构的战略合作，加强战略合作的深度和广度，为公司创造更大的价值，为合作伙伴带来更多的利益。

#### 案例 签署上海全球科创总部项目建设暨战略合作协议

2023 年 2 月 9 日，蓝帆医疗与中建八局在上海举行签约仪式，就蓝帆医疗全球科创总部及产业化基地项目建设暨双方战略合作达成共识。蓝帆医疗科创总部及产业化基地项目建成后将成为医疗领域人才和技术的聚集和发展中心，是公司产研融合推动创新发展的新引擎，更有望为国际人才“走进来”、中国企业“走出去”提供综合性平台。



与中建八局签署战略合作协议

#### 案例 蓝帆医疗携手国药器械，实现供应链上“共赢链”

2023 年 11 月 28 日，首届中国国际供应链促进博览会在北京举行，蓝帆医疗与中国医疗器械有限公司（简称“国药器械”）在展会现场举行了战略合作签约仪式，双方将充分发挥各自在市场渠道、产品、品牌及业务网络等方面的优势，在产品供销、医疗工业、投融资等多个领域开展合作，实现资源共享、优势互补，共同促进双方产业的延伸和发展，以实现合作双方共赢的目标，打造国企与民企合作的“样板工程”。



与国药器械签署战略合作协议

# 专注客户需求

## 践行责任营销

负责任营销对于企业的发展至关重要，采取有效的营销策略可以提高企业的品牌形象和信誉度，增强企业的竞争力。为进一步做好营销工作，夯实业务能力建设，海外营销中心除了培养内部讲师，做好业务技能和专业知识的内培工作外，还借助制造中心骨干力量组织多场专题知识培训。报告期内，公司在市场推广、提供的产品和服务方面未发生违法违规事件。

### 案例

2023年8月份，海外营销中心开展FDA知识专题培训，就美国FDA的定义、风险及注册做了系统讲解，并利用生动案例进行详细阐述，帮助大家深入理解，在工作中灵活处理应对。



FDA 知识专题场

## 售后服务管理

公司坚持以客户为中心，重视客户需求，下属子公司根据相关法律法规建立《售后服务管理制度》《退货管理控制程序》，努力提升售后服务质量，不断优化服务内容和流程，提升客户满意度。



### 沟通渠道

公司通过现场沟通以及标签、说明书公示的服务（热线）电话、传真及 e-mail 等方式，接受客户的服务咨询、意见反馈、投诉等服务。



### 服务人员

由销售部主导客户服务的工作，质量部及生产部提供技术支持和协助。



### 服务内容

包括订单沟通、顾客拜访、顾客投诉处理、运输服务管理等。

## 客户投诉处理

客户投诉处理是公司维护客户关系的关键环节，下属子公司根据自身实际情况建立《客户投诉控制程序》《顾客反馈管理规程》等相关制度，明确客户投诉的受理流程，并将客户反馈的抱怨信息记录于《客户投诉反馈表》，确保投诉能够迅速、公正、合理地解决，最大程度地达到客户满意。报告期内，客户投诉解决率为 100%。

### 报告期内

开展客户标准和客户反馈相关专项培训	培训覆盖	培训总时长	考核次数	考核通过率
284 次	12,395 人次	5,362 小时	54 次	100%

## 客户满意度

为深入了解客户的期望和需求，获取客户的真实反馈，公司下属子公司定期开展客户满意度调查，不断改进产品和服务，制定更加精准的市场策略，提升市场竞争力和占有率。

### 报告期内

防护事业部客户满意度调查平均分为

**91.75** 分

心脑血管事业部客户满意度调查平均分为

**97** 分

公司未发生泄露客户信息事件，没有因违反相关法律法规造成损失的情况。

# 维护信息安全

## 信息安全管理体系

在当今这个数字化时代，信息的重要性不言而喻，公司将信息安全作为企业发展的重要基石，通过制定严格的管理制度、成立应急临时工作小组、加强应急处理能力等措施确保信息系统的安全稳定运行。同时，公司不断完善和优化信息安全管理体系，以适应不断变化的市场环境和企业需求。



### 信息安全管理制度建设

公司制定《信息系统安全管理制度》，规范信息安全管理，落实信息系统安全管理责任，提高全体员工的业务素质。



### 搭建信息安全管理组织

公司成立由技术专家、审计人员、业务部门代表组成的信息系统应急临时工作组，制定详细的工作流程，全面保障信息安全与隐私保护工作的高效实施。



### 信息系统安全应急预案

公司制定信息系统安全应急预案，明确信息安全应急处置的流程和责任人，提高应对信息安全突发事件的能力，最大限度地减少信息安全突发事件造成的损害，保障企业信息系统的安全稳定运行。

## 风险识别与评估

公司通过识别和评估可以了解自身信息系统潜在的安全风险，从而有针对性地采取措施来消除风险。公司制定数据分类分级标准及风险监测机制，将数据进行分类分级管理，定期进行安全审计和漏洞扫描，确保信息系统的稳定和安全。

### 监测与识别

- 建立风险监测机制
- 收集和分析内外部风险信息



### 评估与应对

- 建立风险评估机制
- 制定风险应对措施
- 应急响应计划
- 定期演练与培训
- 法律事务与合规性



## 信息安全保护措施

随着信息化进程的加速，企业面临着越来越多的信息安全挑战，为确保信息的完整性和保密性，公司建立完善的信息安全防护体系，包括防火墙、入侵检测系统、数据加密等技术手段，对公司内部网络和外部访问进行严格管控。同时，公司定期对系统漏洞进行修复，以防止潜在的安全威胁。

公司于 2022 年对防火墙进行升级，以增强网络防御能力，更好地保护系统数据的安全。



### 公司在信息安全保护方面实施的主要措施

- 关键系统数据物理隔离，外网无法访问
- 搭建 kali 虚拟机，定期对公司各类信息系统及网络进行攻击检测
- 日常网络和现场巡检
- 定期进行数据恢复测试
- 关键数据异地备份
- 创建相应的有关信息安全的规章制度并推广执行

### 报告期内

子公司共开展信息安全培训

5 次

培训覆盖

5,962 人次

信息安全相关人员培训覆盖率

100%

未发生信息安全与隐私保护违规事件。

# 04 聚焦研发 创新发展

科技创新是公司第一生产力。蓝帆医疗与时俱进,坚持自主创新与协同创新双管齐下,不断提升创新研发能力,推进知识产权保护工作,将创新研发成果惠及全社会。



# 建设研发体系

## 研发机制

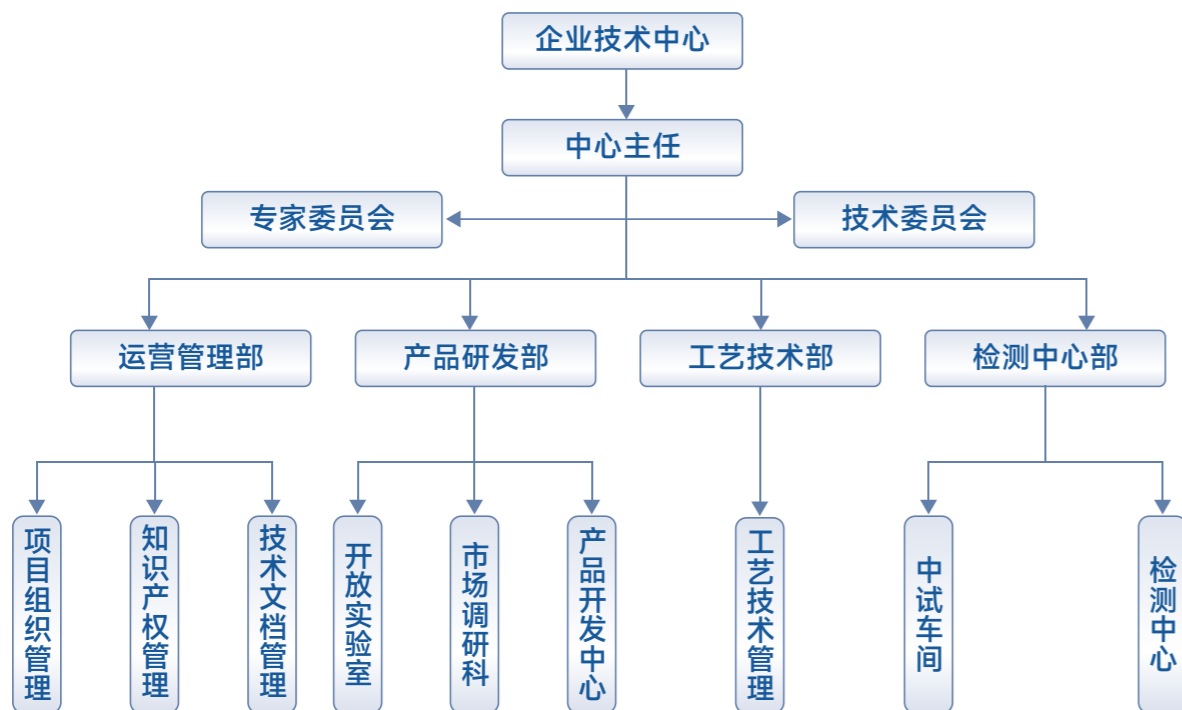
为加强企业自主创新能力，促进企业高新技术产业的研发，有效进行“技术创新”工作，实施公司“科技兴企”的重要决策，进一步规范公司的研究开发管理，公司制定《企业项目组织管理制度》，对研发项目进程实施全程管理。

同时，为保证创新创业研究的有序开展，培养员工的创新创业意识，公司制定《创新创业平台管理办法》，不断提高工程素质与实践能力，扶持创新创业团队的健康发展。创新创业平台由工作室管理，负责平台的项目团队入驻审批、日常使用管理、团队的定期考核与清退；相关主管部门组织对创新创业项目进行评审排序，提供创业所涉及的法律、管理、科技等工作的指导与服务。

## 组织架构

公司组建企业技术研发机构，实行主任负责制，由主任统一领导，确保各项工作有序、高效开展；设立技术委员会和专家委员会，作为研发机构核心的决策机构和学术权威机构；同时下设运营管理部、产品研发部、工艺技术部、检测中试部等部门，各部门之间协同合作，共同推动公司技术研发机构的持续发展和创新。

技术研发机构组织架构图



## 研发全球化

蓝帆医疗是以中国为核心、面向全球的跨国医疗器械平台型企业，在 20 多个国家和地区拥有 50 多家子公司，在中国、瑞士、德国、新加坡等地建立研发中心及制造基地。公司设立三级研发机制，拥有超八百名研发技术人员，构建起全球 24 小时研发体系，已获得全球专利近 600 项。



关键指标	基准单位	2023年
研发投入	万元	38,746.92
研发投入占主营业务收入比例	%	7.86
新产品开发项目数	个	31

## 研发创新目标

公司秉持绿色环保战略方针，着力推动科技创新，扩展业务增长点，借助公司在健康防护手套领域的技术优势和积累，积极推进绿色环保技术研究和新产品研制，推动健康防护手套产业的健康持续发展。

研发创新目标



- 规划技术创新，提升企业核心竞争力
- 提高产品质量，提高市场竞争力
- 构建技术研发平台，加速技术创新进程
- 巩固行业地位，促进经济社会效益提升
- 构筑人才聚集地，吸纳集聚高端人才

## 提升研发能力

### 储备研发人才

为创造更有利于自主创新的优良环境，增强公司技术中心对人才的吸引力、凝聚力，公司颁布《科技人员培养管理制度》《企业优秀人才引进管理办法》等多项制度，充分调动广大技术人员自主创新的积极性，为公司研发部门的快速、持续、健康发展提供强有力的人才保证。

同时，公司健全创新奖励机制，不断激发人才的创新活力，建立《科技成果转化与应用的管理规定》《科技成果转化奖励制度》等相关制度，加强公司对科技成果转化工作的管理，使产品能更好地应用于市场，为企业带来良好的经济效益。

报告期内

公司拥有研发人员

**828** 名

占公司总人数

**10.23%**



### 科技创新成果

自主创新成果

蓝帆医疗坚持自主创新，凭借自身技术创新能力和研发成果转化能力，持续为中国和海外患者带来更多更好的医疗器械产品，用切实的努力和行动践行“做医疗健康中国创造，为人类生命保驾护航”的神圣使命。

公司及下属子公司山东新材料、湖北高德、吉威医疗取得高新技术企业认证，公司研发的“健康防护新型手套”荣获 2020 年度山东知名品牌。



蓝帆医疗高新技术企业证书



湖北高德高新技术企业证书



吉威医疗高新技术企业证书



山东新材料高新技术企业证书

案例

2023 年 2 月 9 日，冠状动脉血管内碎石系统 (IVL) 上市前注册临床研究在中国人民解放军北部战区总医院正式启动。当日下午，北部战区总医院韩院士团队使用蓝帆博元自主研发的创新产品，为一位冠脉血管严重钙化患者实施充分预处理，并顺利完成介入手术，此举标志着全国首例入组研究成功完成。冠状动脉血管内碎石系统在 2 个月内完成全部 184 例临床入组。



IVL 上市前注册临床研究



### 投资孵化成果

公司参股投资延伸进入 VAD（心室辅助装置）、OCT（血管内断层造影）等心脑血管领域以及外周介入、神经介入和微创外科等相关赛道，并于报告期内投资孵化出丰富硕果，持续提升蓝帆医疗在中高值耗材领域的综合竞争实力。

#### 案例

公司对外投资孵化业务中上海博脉安医疗科技有限公司两款外周高压球囊扩张导管产品：动静脉瘘高压球囊扩张导管——绵脉™(国械注准 20233031904) 与外周高压球囊扩张导管——昂脉™(国械注准 20233031990) 分别于 2023 年 12 月 7 日与 2023 年 12 月 19 日获批上市。这也是继外周球囊扩张导管速脉™后，蓝帆医疗在外周领域的再次前进与探索。



外周高压球囊扩张导管产品获批上市

#### 案例

公司对外投资孵化业务中蓝帆外科原创研发的全球首款创新产品 RenoVue® / RenoPort® 一次性使用腔内闭式镜头清洗器获得国家药品监督管理局 (NMPA) 颁发的注册证，成功上市。



一次性使用腔内闭式镜头清洗器成功上市

## 共享研发成果

在当今高度竞争的市场环境中,企业的发展离不开行业的共同进步。公司紧跟行业发展趋势,积极参与行业会议,努力为自身带来新的发展机遇,与同行分享科技成果,赋能行业可持续发展。

#### 案例

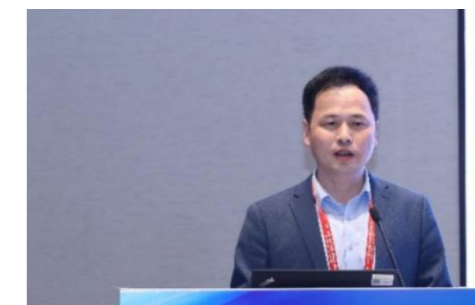
2023 年 2 月 3 日,由神经医学创新与转化联盟 (CNIT) 举办的 CNIT 创新转化论坛在云南昆明圆满举行。蓝帆医疗投资孵化的神经介入赛道公司上海博畅医疗科技有限公司受邀参会并被授予 CNIT “战略合作伙伴” 称号。公司神经介入研发总监上台分享了蓝帆医疗在神经介入赛道上以临床需求驱动创新的技术和学术成果,以及依托于全球化研发平台和独家专利药物的差异化创新转化路径。



CNIT 创新转化论坛

#### 案例

2023 年 5 月 21 日,中国 (威海) 医药与医疗器械创新发展大会在威海开幕。蓝帆医疗心脑血管事业部总经理在会上“突破 ‘卡脖子’ 技术产品发布会” 环节公布了两款新产品的临床进度,冠脉和外周介入业务研发总监在分论坛进行了主题演讲。



中国 (威海) 医药与医疗器械创新发展大会

# 知识产权保护

## 保护体系

蓝帆医疗重视创新和知识产权，为建设和弘扬创新文化，鼓励发明创造，保护公司知识产权，防范知识产权法律风险，公司在法务职能模块下设有专职知识产权团队服务于四大事业部。同时，基于公司的发展战略和运营现状，根据不同事业部的技术难度和成熟度，细分领域知识产权布局密度以及具体知识产权工作需求，针对不同的事业部以及全球和全国各地的研发团队，公司搭建了融合统一且兼具差异化的知识产权管理体系。

公司及子公司山东新材料通过知识产权管理体系认证。2022 年，山东新材料荣获国家知识产权优势企业。



知识产权管理体系认证证书

## 保护措施

针对高值医疗器械业务，公司建立更为完善的知识产权管理制度及相应的流程，涵盖知识产权申请布局、知识产权风险防控、知识产权创造激励以及知识产权意识培育等方面。在此基础上，各事业部、各地区根据所在细分领域的特点、地区具体情况等进行调整，形成和而不同的管理制度。



知识产权  
申请布局

**专利申请布局：**首先，公司确立研发目标，并将其作为专利布局的依据。其次建立预审评估机制，从研发和法务角度评估专利提案。通过前期检索与评估、后期审核与校对，提升专利申请水平，避免重复和低质量申请。

**海外专利布局：**公司在预审评估机制基础上，考虑费用和周期，建立海外布局规则和评审流程。

**商标布局：**公司建立完整商标生命周期的管理机制。商标命名需考虑产品、市场和客户特点，结合公司商号和命名规则，建立商标申请前的预审评估机制，由法务部人员评估注册前景，提高注册成功率，避免问题商标。



知识产权  
侵权风险防控

为防控专利侵权风险，公司建立专利风险预警制度。在项目立项和研发阶段，进行全面和精确的专利检索与侵权风险分析，并采取应对策略。公司定期监控重点技术、重点竞争对手以及风险专利，密切关注公司商标的注册和使用风险。



知识产权  
创造激励

为激励员工创新，公司针对发明专利和突出贡献的人员设置奖励政策，建立《知识产权奖惩制度》《授权专利奖励制度》等激励制度，充分调动研发技术创新热情、激发创新潜力，推动技术和产品的快速迭代更新。



知识产权  
意识培养

公司通过一系列知识产权的宣传培训活动，不断强化全体员工的知识产权保护意识，提升公司整体的知识产权管理水平。培训内容包括知识产权的基本概念、法律法规、申请流程、保护策略等。同时公司邀请专业机构或律师进行现场授课，以提升培训效果和质量。

### 公司及下属子公司知识产权情况

截至报告期末

授权专利情况：

授权专利累计 596个  
其中：发明专利 417个  
实用新型专利 169个  
外观设计专利 10个

商标注册情况：

拥有商标 637个

### 案例 知识产权宣传活动

每年 4 月 26 日世界知识产权日之际，蓝帆医疗举办全公司范围的知识产权宣传活动，诸如线上知识产权有奖问答、专题讲座等，将“保护知识产权”充分渗透到公司的各个层级。

# 05 关爱员工 共筑美好

蓝帆医疗坚守“是雄鹰给你蓝天，是骏马一定给你草原”的用人理念，充分尊重和保障员工权益，为员工营造平等、尊重、包容、多元的工作氛围，持续强化安全生产管理，为员工打造安全健康的工作环境。同时，公司主动履行纳税义务，并积极投身公益慈善事业，努力实现自身发展与贡献社会的双重效益。



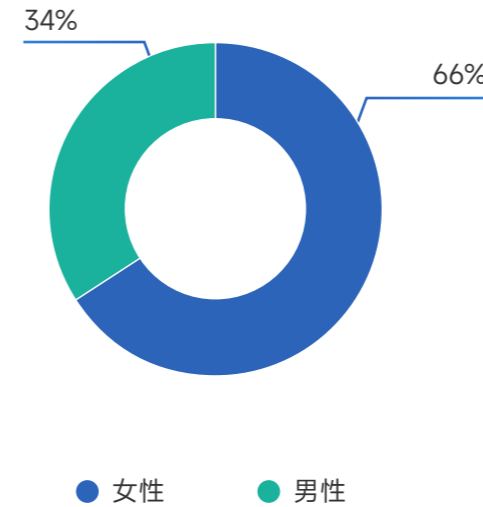
# 员工权益保护

## 合规雇佣

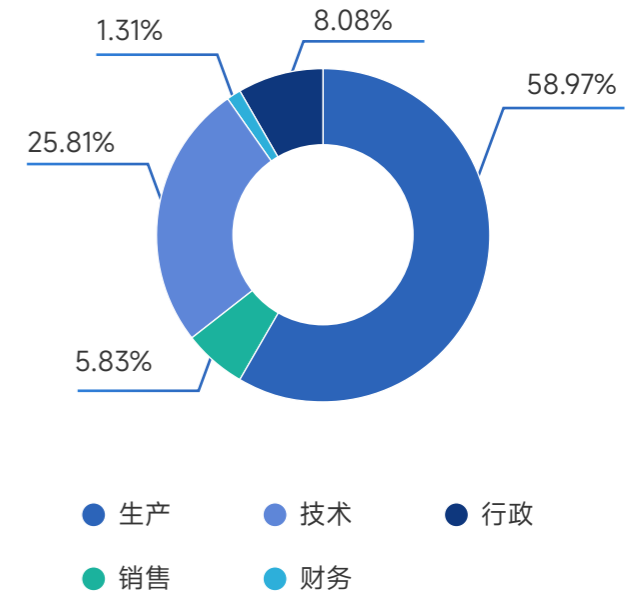
公司坚持平等雇佣的招聘理念，严格遵循《中华人民共和国劳动法》《中华人民共和国未成年保护法》以及联合国《世界人权宣言》《经济、社会及文化权利国际公约》《残疾人权利公约》等相关法律法规，制定《员工招聘管理制度》《员工合同管理制度》等内部规章制度，建立多元化人才引进机制，持续拓展招聘渠道，建立核心人才识别标准，致力于打造多元且充满活力的人才队伍。



按性别划分员工比例



按专业划分员工比例



## 劳工准则

公司严守劳工准则，确保员工的权益得到充分保障，下属子公司根据自身实际情况制定《禁止强迫性劳工管理制度》《童工及未成年工保护管理制度》《反歧视反骚扰反虐待控制程序》，坚持同工同酬，对所有员工一视同仁，不因其民族、性别、年龄、职务、宗教、生理、国籍等区别对待，杜绝任何雇佣或支持雇佣童工、强迫用工的行为，为每一位员工提供平等的就业和发展机会。

同时，公司禁止员工在受雇时缴纳“入厂押金”或存放身份证，杜绝包括监狱劳动、契约劳动、抵债劳动，或任何以惩罚为手段的、被强迫的、非自愿的劳动行为。

报告期内

公司未发生雇佣童工、强迫劳动、劳工歧视事件。



## 案例

2022年11月，吉威医疗参加威海高新区科创局组织的威海籍高校毕业生高新区专场招聘会，加强公司人才储备，为促进地方人才就业贡献力量。



青岛理工大学校企精准对接活动

报告期内

公司新进员工

721人



公司员工总数

8,094人

其中：少数民族员工人数

85人

## 薪酬福利

公司制定《员工薪酬管理制度》《员工福利管理制度》《员工绩效管理制度》《工时与休假管理制度》等有关薪酬福利相关制度，构建科学的薪酬体系及绩效评估机制，努力回馈员工的辛勤付出，激发员工的工作动能。



报告期内

公司福利支出 **2,327.95** 万元

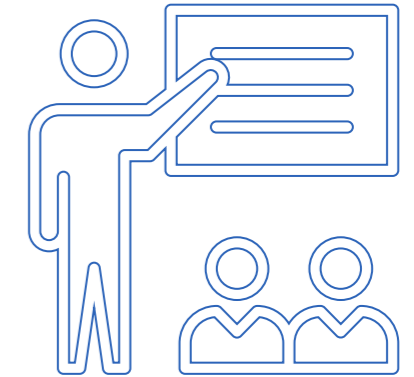
员工带薪年假 **5-15** 天

享受产假和育儿假员工返岗率为 100%

## 民主管理

公司重视员工的意见与反馈，秉持“开放公正、宽容理解、平等互益”的沟通原则，畅通员工申诉与意见反馈渠道，通过制定《内部沟通管理制度》《员工申诉管理办法》等相关制度，积极倾听员工的声音，并鼓励员工提出自己的见解和想法，共同推动公司的发展和进步。

公司建立《职工民主管理制度》，设立工会组织，定期召开职工代表大会，推行民主决策和决策公开，落实员工合法权益，增强企业综合管理素质。同时公司设立员工辅导机制，为员工提供心理咨询、职业规划等方面的帮助，增强员工的归属感。



报告期内

防护事业部工会人数 **5,554** 人

# 保障安全生产

## 安全管理体系

### 安全管理机制

公司贯彻“安全第一、预防为主、综合治理”的方针，将“防火、防盗、防事故”的安全生产措施落到实处，下属子公司制定《安全生产管理制度汇编》《科技安全生产规章制度》等一系列安全管理制度，不断提高全体员工的思想认识。

为确保生产运营活动安全稳定地运行，公司强化落实安全生产责任制，下属子公司成立安全生产委员会，并在此基础上成立安全生产领导小组，监督、检查各部门的安全生产工作，组织安全生产培训和宣传教育，增强员工安全意识。

### 安全生产目标

为推动安全工作的规范化管理，使公司的安全工作有目标、行为有规范、考核有标准、奖惩有依据，下属子公司结合自身安全生产的实际情况，建立《安全生产目标管理制度》，坚持“整合一致、均衡协调、分层负责”的原则，提高安全生产水平，为企业的可持续发展奠定坚实基础。

#### 心脑血管事业部安全生产目标

目标情况	达成情况
一般以上事故发生率为零	√
火灾事故为零	√
职业病发生率为零	√
重大设备事故为零	√
安全隐患整改率为 100%	√

### 安全主体责任

公司将安全生产目标细化分解，建立全员安全生产责任制，确保主要责任的切实履行。公司下属子公司汇编《安全生产目标责任书》，形成了横向到边、纵向到底、条块结合、齐抓共管的安全生产网络，并制定全员安全生产责任制考核标准，落实相应的监督考核机制。为保障员工的生命安全和公司的稳定发展，公司与全体员工签订《安全生产责任书》。

## 安全管理措施

### 风险评估与隐患排查

公司牢记总体国家安全观，落实各项重要要求，积极推动、配合和监督安全生产相关工作，排查整治各类风险隐患。各下属子公司按照要求建立安全生产风险管控机制，常态化开展安全生产风险排查，针对排查出的风险点按照危险性确定风险等级，并采取相应的风险管控措施，同时建立健全安全生产隐患排查治理体系，定期组织安全检查，开展事故隐患自查自纠。

#### 隐患排查情况

事业部/子公司名称	次数	隐患数量	整改数量	整改率
护理事业部	13	20	20	100%
蓝帆防护	24	651	651	100%
山东新材料	25	942	942	100%
淄博健康科技	48	1,037	1,037	100%

### 过程监督措施

为充分调动公司员工参与事故隐患排查的主动性和积极性，筑牢公司安全生产“防火墙”，下属子公司建立《事故隐患内部举报奖励制度》，由安全生产管理委员会牵头组织，制定举报方案，明确举报渠道、举报范围、举报奖励标准等事项，深入推进公司事故隐患排查整治。

心脑血管事业部过程监督措施



- 新设备投入使用前进行验收;
- 对公司各部门日常安全生产管理工作进行检查和督促;
- 通过综合检查、专项检查、季节检查、节假日检查等多种方式, 定期与产线班组长进行对接, 汇总安全生产管理工作中的需求、难点和问题。

相关方安全管理

公司同样重视供应商与承包商的职业健康与安全, 在日常工作中开展安全监督, 下属子公司建立《相关方安全管理制度》《施工现场安全环保管理规定》, 对供应商安全生产资质进行审核, 签订安全协议, 对外来施工作业的人员进行实时监控, 并做好安全告知与培训, 确保其工作场所符合相关安全要求。

危险化学品管理

公司严格遵守《危险化学品安全管理条例》等相关规定, 加强对危险化学品重大危险源的管理, 下属子公司依据相关要求建立《危险化学品管理规范》, 制定危险源识别与评价分析表, 对危险化学品的储存、采购、废弃物处置等进行严格的管理和控制, 防止和减少危险化学品事故发生, 保障员工生命财产安全。

案例

2023 年 9 月 20 日, 淄博健康科技进行重大危险源存储区泄漏事故应急专项演练, 演练开始后, 各抢险救援小组快速到达事故现场, 成立应急救援指挥部, 制定抢险方案与安全措施。演练结束, 公司还组织员工对本次演练及时思考、总结复盘。



应急专项演练

消防安全管理

为贯彻落实“预防为主 防消结合”的消防工作方针, 防范火灾事故发生, 公司下属子公司建立《消防安全管理制度》, 加强对消防安全工作的日常监督, 及时发现并消除火灾隐患, 确保公司生产安全和员工人身安全。

心脑血管事业部消防安全管理措施

- 对瓶体达到报废年限的灭火器进行更换;
- 采购新的火灾报警控制器, 对旧的进行替换;
- 灭菌室、液氧液氮罐区新增消防栓、灭火器、应急照明灯等设施;

- 金属支架车间及五号仓库消防改造, 三号车间消防电路改造;
- 房顶消防栓管道保暖加固, 配电室消防栓管路撤出;
- 消防维保和消防电气检测、改善, 消防队员培训和演练。



消防安全管理

案例

2023 年 11 月, 湖北高德组织了丰富的“消防月”活动, 迎接全国第 32 个“消防月”的到来, 公司在厂区各主干道悬挂消防警示标语, 同时在宣传栏粘贴消防宣传画, 真正做到消防工作人人参与, 人人重视。



开展“消防月”活动

### 安全应急预案

为保障安全生产事故在发生后得以及时控制和有效救援，公司下属子公司建立《生产安全事故应急预案》，制定科学应急演练计划，要求各单位每年度对综合预案、专项预案及现场处置方案进行全覆盖演练，检验预案的实际效果，发现问题并及时整改，确保应急预案的实用性和有效性。

报告期内，公司及下属子公司的安全生产应急预案已按照规定向相关行业部门完成备案，并组织开展安全生产事故应急演练共计 98 场，主要包含机械伤害演练、应急疏散演练、防汛应急演练、触电事故专项应急演练、火灾爆炸事故专项应急演练等，为应对突发情况做好充分准备。

### 案例

2023 年 3 月，湖北高德安排生产及设备保障人员进行紧急疏散应急演练。演练模拟了厂区失火，巡查值班人员发现火势蔓延迅速后立即报告，随后应急领导小组组织紧急疏散的场景。



紧急疏散应急演练

### 安全意识培养

公司始终坚守“安全生产，人人有责”的核心理念，积极推动“安全始于习惯，防范源于日常”的安全文化建设，通过开展各类“安全生产月”活动和制定安全教育培训计划，增强员工的安全意识和技能。同时，公司建立安全生产激励机制，以表彰在安全生产方面做出贡献的员工，进一步激发员工参与安全生产的积极性。

### 案例

公司防护事业部围绕“人人讲安全 个个会应急”的安全生产月活动主题，制作专题宣传栏、安全警示标语。2023 年 6 月 1 日，各公司悬挂标语，宣传学习安全知识，传播安全理念，营造浓厚的安全生产氛围。



安全生产月活动

### 案例

报告期内，公司心脑血管事业部结合安全生产教育培训计划，组织开展公司级安全培训 15 次，包含三级教育培训、岗位安全教育培训、专项安全教育培训等，有效提升了员工的安全防范意识。



安全生产教育培训

#### 报告期内

公司共开展安全教育培训

**77** 次

培训总时长

**144** 小时

培训覆盖

**30,230** 人次

培训总投入

**163.02** 万元





## 守护职业健康

### 职业病防护体系

根据 GB/T28001-2001 职业健康安全管理体系相关要求，公司下属子公司制定《职业健康安全管理体系》《职业卫生管理制度》《职业健康宣传教育培训制度》等一系列规范，进一步细化管理工作的整体要求及相应职责，以确保能够预防、控制和消除职业病危害、防止职业病的发生，从而保障员工的健康及相关权益。

2021-2023 年  
公司及各下属子公司员工职业病  
发生率连续三年为 **0**



淄博健康科技职业健康安全管理体系认证

淄博新材料职业健康安全管理体系认证

山东健康科技职业健康安全管理体系认证

### 职业健康管理措施

公司十分关注员工的职业健康安全，为确保员工在日常工作过程中能够享有安全、健康的工作环境，制定并实施一系列职业健康管理措施。同时，针对不同岗位的特性，公司深入分析可能存在的职业健康风险，并制定了相应的预防措施。

#### 开展职业健康体检

为加强职业健康监护工作，公司下属子公司安排全体员工健康体检，并建立职业卫生档案，确保员工无职业病隐患。



#### 职业病危害告知与警示

在存在化学品安全风险的场所设备上粘贴高毒物品标识，并列举防范措施。同时在醒目位置设置公告栏，展示职业病防范操作规程、职业病危害事故应急救援措施等。



#### 健康知识培训

公司下属子公司积极开展安全健康知识培训，内容包括危险职业病与危害关系、作业场所危害的识别、个体防护等，增强员工职业卫生管理意识，提升职业卫生管理的能力。



#### 职业健康监测

为落实《用人单位职业病危害因素定期检测管理规范》，公司下属子公司进行职业病危害因素检测，及时掌握工作场所职业病危害因素存在的浓度和强度，为职业病防治提供依据。

5. 检测结果  
化学因素检测结果见表 5-1 至表 5-5；物理因素测量结果见表 5-6 至表 5-8。

表 5-1 化学因素粉尘中游离二氧化硅检测结果

采样地点	检测项目	检测结果 (%)	判定结果	
颗粒物	煤粉仓	2330605Z0001	8.4	符合
	灰库	2330605Z0002	21.3	符合

表 5-2 化学因素因素粉尘检测结果

采样点	工种	粉尘名称	样品编号	时间加权平均浓度		岗位/工种	样品编号	超标倍数		判定结果
				检测值 (mg/m³)	PC-TWA (mg/m³)			检测值 (mg/m³)	PC-TWA (mg/m³)	
1、2 厂	机修工	焦炭乙筛粉	2330605B0003	1.1	5	1、2 厂	2330605B0014	3.3	15	符合

#### 保障员工心理健康

子公司山东健康科技为员工提供心理咨询服务，普及心理健康知识，增加文娱活动，重视员工的精神奖励，把员工心理健康管理和日常的思想政治工作紧密结合起来。

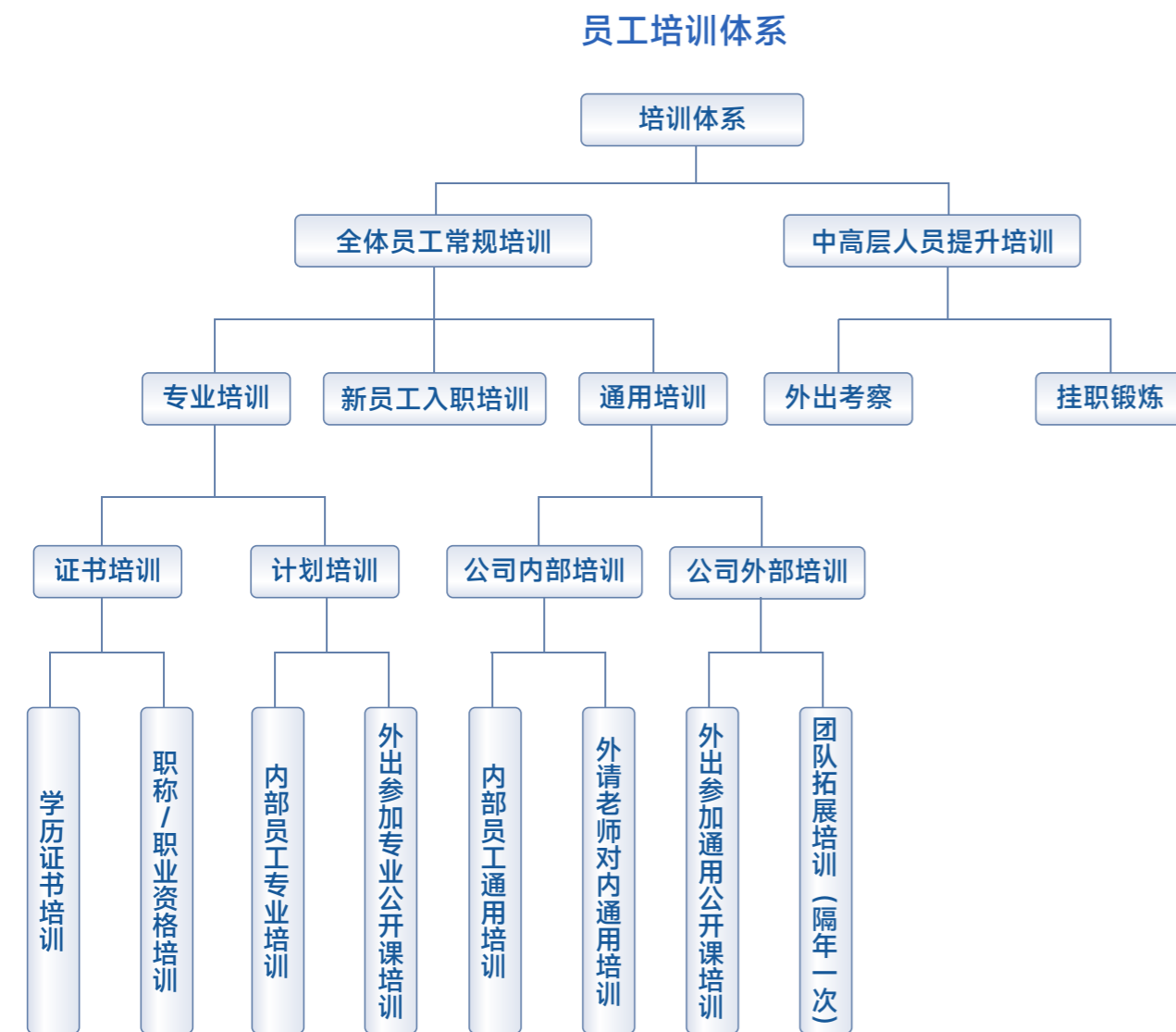
#### 劳保用品优化

公司下属子公司为员工配备与发放劳保用品，包含头部、眼部、身体、以及特殊防护，防切割、防砸、防粉尘、防毒、防化学腐蚀等，同时指导和督促员工正确佩戴符合国家标准或行业标准的个人防护劳动用品。

# 携手员工成长

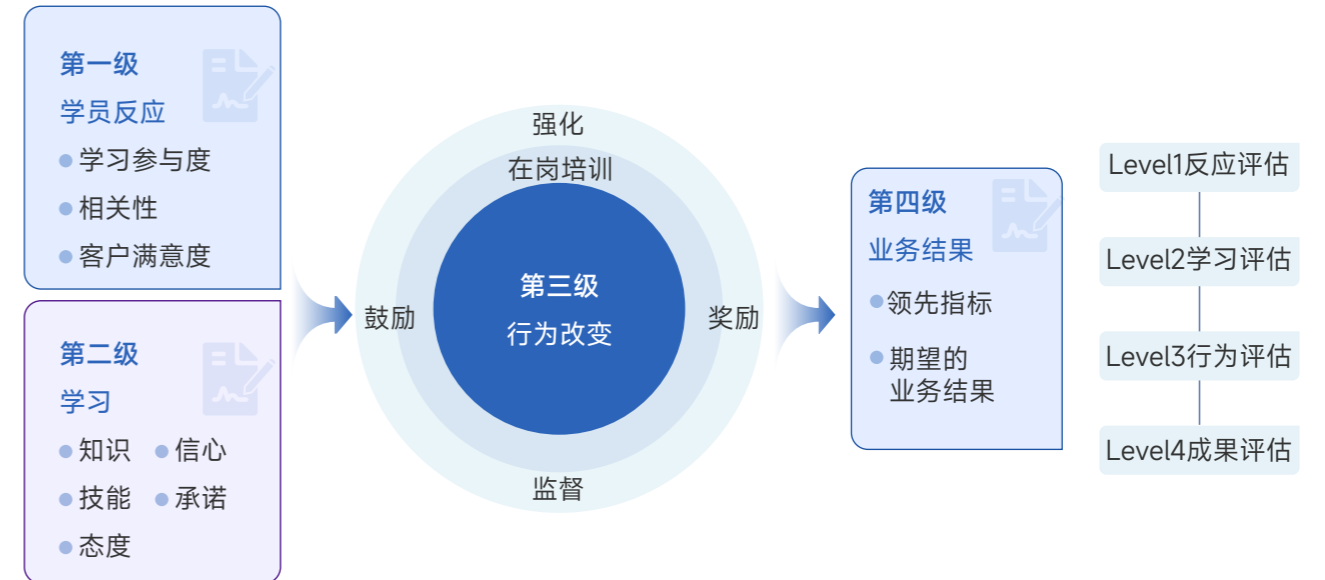
## 员工培训

公司坚持“有德有才重用，有德无才可用，有才无德不用”的用人理念，持续加强人才梯队建设，制定并不断完善《职工技能培训制度》，以全面提升员工素质为目标，优化培训管理体系，打造多层次、多渠道的培训平台，不断提升员工培训的质量与效果。公司为员工提供长期培训和公正透明的晋升通道，搭建好接班人计划，使员工有所期待，同时采用事业合伙人机制，通过完善的激励和晋升计划，深度绑定团队。



## 培训评估与考核

公司重视员工培训工作，建立完善的培训评估与考核机制，确保培训工作的针对性、实用性和有效性，从而提升员工的工作能力，促进公司整体业绩的提升，推动公司长期持续发展。



## 培训平台建设

为提供更加灵活、便捷的学习渠道，公司搭建在线学习平台“蓝帆 e 学院”，以创新的教学模式、丰富的课程资源和高效的学习支持服务，为员工提供随时随地可学习的优质平台，并鼓励员工将所学知识运用到实践中。



### 内部讲师队伍建设

公司持续推动讲师体系建设，致力于打造一支高素质、专业化的讲师团队，为公司培养输出优秀的师资资源，赋能员工职业发展。同时，公司为讲师提供一系列丰富的培训课程，对优秀讲师给予表彰和奖励，提升讲师的荣誉感和使命感。



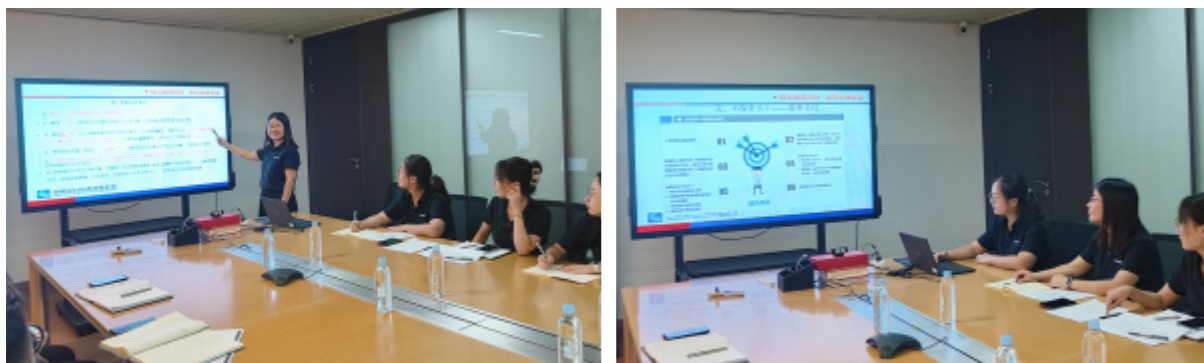
内部讲师毕业典礼



星火计划暨内训师开班仪式

### 案例

为进一步提升贸易板块风险防范意识和能力，更好地理解信保相关政策，提高信保实操水平和风控管理水平，2023年8月11日，海外营销中心国际业务欧亚部、新兴部举行中信保操作业务专题培训。



中信保实操培训

### 员工赋能培训

报告期内

培训次数

32次

培训总时长

32小时

培训覆盖

7,000人次

### 晋升发展

公司搭建双通道职业发展体系，通过专业和管理两大序列，充分挖掘和激发员工的潜力，打通人才职业发展路径，鼓励员工提升专业能力，培养具有领导力和团队协作能力的管理人才，实现个人职业发展和与公司组织效能提升的共赢。

同时，公司建立《内部调岗制度》，为员工提供多样化的职业发展路径。员工可通过部门内调岗、跨部门调岗、战略调岗三种方式进行岗位转换，公司鼓励员工积极拓展自身能力，勇攀事业高峰。



# 员工关爱行动

## 员工活动

公司注重团队建设，鼓励员工积极参与各类团体活动，通过举办户外拓展、聚餐、文艺演出等不断丰富员工的业余生活，增强团队之间的沟通和协作，形成良好的团队氛围，营造积极向上的企业文化。

### 案例

2023年8月25日，淄博新材料组织奔赴美丽日照的团建拓展活动，进一步提升了团队的凝聚力与向心力，共同为实现公司的发展目标而努力奋斗。



开展员工活动

报告期内，防护事业部为员工举办生日聚会，通过挑选精致的生日礼品，策划多个游戏环节，让员工在集体过生日的欢乐氛围中感受到公司的关爱和温暖。



员工生日祝福

## 员工帮扶

公司不断完善帮扶机制，通过走访慰问及募捐等活动方式，多渠道、多途径积极开展帮扶救助工作，切实为员工排忧解难。同时，公司还注重培养员工的互助精神，鼓励员工之间相互支持，共同成长。

### 案例

2023年10月，山东新材料一名员工需要做肝脏移植手术，该员工家庭经济条件无力负担巨额手术费用。公司发动爱心捐款，共收到来自总部、各事业部的爱心捐款近20万元，蓝帆慈善基金会再捐助5万元，帮助该同事顺利完成手术。



爱心捐款

春节前夕，山东健康科技开展2023年春节走访慰问活动，由经理带队走访慰问困难员工，为他们送上慰问金和物资，向他们致以节日的美好祝福，鼓励他们坚定生活信心、勇敢克服困难。



慰问困难员工

# 共创和谐社会

公司秉承弘扬乐善好施的中华传统美德，以实际行动践行企业公民的责任，积极响应社会各方诉求和期望，投身于各类社会公益事业，包括爱心捐赠、健康教育、志愿服务等，共同助力社会繁荣发展。

## 案例

蓝帆医疗助力黄鹤少年急救官公益活动，向黄鹤救援队提供 AED、家庭应急包、模拟人等培训器材，并派出应急救援志愿者跟随救援队深入学习，开展一系列公益培训，为孩子们科普和讲解应急急救知识，帮助更多孩子从小养成风险识别能力和自救互救能力。



武汉黄鹤少年急救官公益活动

2023 年 2 月 6 日，土耳其南部靠近叙利亚边境地区发生强烈地震，作为旗下拥有亚洲排名第一的医疗急救包企业的全球化医疗器械平台，蓝帆医疗通过中国红十字总会向土耳其和叙利亚地震灾区捐赠了一批价值人民币 508,900 元的急救物资，其中包括 1,000 个家庭应急包和 1,000 条急救毯，能为至少 2,000 个受灾家庭和个人带去希望和温暖。



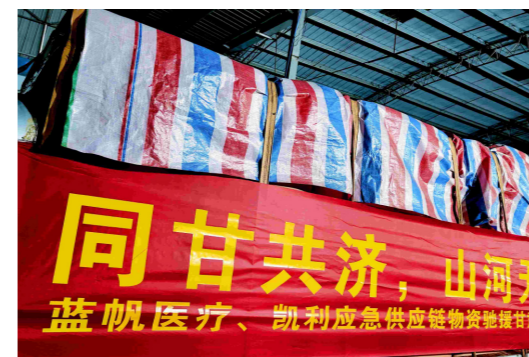
向叙利亚灾区捐赠急救物资

## 案例

2023 年 7 月 29 日，台风“杜苏芮”残余环流携丰沛水汽北上，河北 94 个县（区）发生严重的洪涝灾害。蓝帆医疗第一时间通过中国妇女发展基金会向河北暴雨受灾地区紧急捐赠一批救援物资。



支援河北灾区



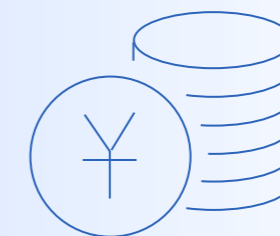
支援甘肃灾区

2023 年 12 月 18 日，甘肃临夏州积石山县发生 6.2 级地震，造成了大量的人员伤亡和财产损失。面对突如其来的灾情，蓝帆医疗慈善基金会携手护理事业部战略合作伙伴、国家安全应急产业示范基地创建单位凯利（广东）应急产业供应链有限公司，立即组织员工筹备了价值超 30 万元的物资支援灾区。

### 报告期内

公司在对外捐赠及公益项目上投入

**111.52** 万元



# 未来展望

## Future Prospects

2024,是建国75周年,十四五的关键之年,也必将是百年不遇的一年。在变局横生的当前格局下,2024 年全球多个国家大选将会进一步引发更多不确定性,世界经济会进一步板块化,全球供应链大分流加剧,中国的大门也会越开越大,在这样新时代的分水岭下,我们既要直面周期的洗礼,更深入地深度思考,锻造出更强韧的组织能力和核心竞争力;又要能够面向未来,保持高度的敏捷、开放、创新和迭代,方能走进新未来。在今年的新年贺词中,习近平主席引用了古语“犯其至难而图其至远”,并作出阐释“向最难之处攻坚,追求最远大的目标”,在这样的时代洗礼中,我们就是要坚持做难而正确的事,只要我们始终秉承开放利他理念、创造社会价值的初心,始终坚持走正道,就将始终有底气,始终有信心!

放眼未来,在环境领域,公司承诺实施绿色生产和运营,采用先进的环保技术,减少生产过程中的废弃物排放,并不断提升资源使用效率;同时,公司将持续提高员工的环保意识,并鼓励供应链伙伴也采取环保行动,携手减轻对环境的影响。在社会领域,公司高度重视员工、客户及整个社会的福祉,在维护员工的合法权益的同时,专注于满足客户需求,为客户提供高品质的产品与服务;此外公司将积极参与社会慈善活动,投身于教育、扶贫、健康等公益事业,履行社会责任。在治理层面,公司将持续深化资本运作,坚决贯彻依法合规治企的原则,加强投资者沟通交流,不断完善内控体系,强化风险管理机制,全面提升员工廉洁守法意识,努力营造风清气正的企业环境。

2024 年,龙年的钟声已经敲响,未来已来,全体蓝帆人将矢志不渝地坚定走创新驱动发展道路,持续不懈以更好的产品、技术和服务为患者创造福祉,为社会创造价值,用有力行动践行“做医疗健康中国创造,为人类生命保驾护航”的神圣使命,为人类的生命和健康福祉贡献蓝帆力量。

# 附录

## 指标索引

报告目录	中国企业社会责任报告指南 CASS-ESG 5.0	GRI 可持续发展报告标准 (GRI Standards)
关于本报告	P1.1/P1.2	2-2/2-3
董事长致辞	P2.1/P2.2	2-22/2-23
走进蓝帆	A2/P4.1-P4.4	2-1/2-6
专题：守护心脑血管健康 打造高端医疗耗材	P4.3	\
合规经营 稳健前行	推进ESG治理	G3.2/G3.5/G3.6 2-16/2-22/2-29/3-2/3-3
	坚持党建引领	\
	规范公司治理	G1.1/G1.2 2-9/2-27
	优化合规管理	G1.5-G1.8/G1.10/G1.11 2-27/205-2/205-3
	健全内控管理	G1.3/G1.4 2-22
	重视投关管理	G3.6/G3.7 2-29
	积极回报股东	\
	绿色发展 共享未来	加强环境管理
应对气候变化	E5.1/E5.3/E5.4 2-22	
强化污染防控	E3.2-E3.6/E3.8 303-4/305-7/306-2/306-3/306-4	
降低资源消耗	E2.1-E2.3/E2.9/E2.11/E2.14 302-1/302-3/302-4/302-5/303-5	
守护生态安全	E4.1/E4.2 304-2	
品质保障 合作共赢	打造匠心品质	S4.1/S4.2/S4.4/S4.9 2-27
	履行责任供应	S5.1-S5.4 2-6/204-1/414-1
	专注客户需求	S4.3/S4.4/S4.5/S4.7/S4.8 416-1/417-3
	维护信息安全	S4.6 418-1

报告目录	中国企业社会责任报告指南 CASS-ESG 5.0	GRI 可持续发展报告标准 (GRI Standards)
聚焦研发 创新发展	建设研发体系	V2.1/V2.3 \
	提升研发能力	V2.2/V2.4 \
	共享研发成果	V2.5 \
	知识产权保护	G1.3 2-27
关爱员工 共筑美好	员工权益保护	S1.1-S1.3/S1.6/S1.7/S1.9/V3.2 2-7/2-19/401-2/401-3/403-6/405-1/406-1/408-1/409-1
	保障安全生产	S3.1-S3.10 403-1/403-2/403-3/403-5/403-7/403-8/403-10
	携手员工成长	S2.1/S2.2/S2.4 404-1/404-2
	员工关爱行动	S1.10 \
	共创和谐社会	V3.4/V3.6 203-1
	未来展望	A1 2-22
附录：指标索引	A4 \	
附录：反馈意见表	A5 2-29	

# 反馈意见表

尊敬的读者：

您好！

感谢您阅读本报告。我们非常重视并期望聆听您对本报告的反馈意见，恳请您在百忙之中能够对我们的报告进行评价，以帮助我们进行持续改进。请您协助完成以下反馈意见表中提出的相关问题，并反馈给我们。

1. 您对蓝帆医疗环境、社会和治理 (ESG) 暨社会责任报告的总体评价：

好                      较好                      一般

2. 您对蓝帆医疗在承担环境责任方面的评价：

好                      较好                      一般

3. 您对蓝帆医疗在承担社会责任方面的评价：

好                      较好                      一般

4. 您对蓝帆医疗在承担治理责任方面的评价：

好                      较好                      一般

5. 您认为本报告是否能反映蓝帆医疗责任实践对经济、社会、环境的影响？

好                      较好                      一般

6. 您对本报告整体设计风格的评价：

好                      较好                      一般

7. 您认为本报告披露的信息、数据、指标的清晰、准确、完整程度如何？

好                      较好                      一般

8. 您对蓝帆医疗社会责任工作和本报告的意见和建议？