

国新健康保障服务集团股份有限公司

地址:北京市朝阳区西坝河西里甲18号

邮编:100028

网址:www.crhms.cn

邮箱:IR@crhms.cn

# 2023 国新健康 环境、社会及治理(ESG)报告

股票代码:000503.SZ



# 目录 CONTENT

关于本报告	03
董事长致辞	05
关于国新健康	06
ESG管理	11

## 绿色发展 守护美丽家园



完善管理 绿色运营	15
节约资源 管控污染	16

## 锐意进取 推动产业升级



扎根根本 呼应需求	21
数据驱动 智能引领	23
互联惠民 保障服务	25

## 创新赋能 敦实发展基础



专注研发 行业领航	29
聚焦需求 坚守品质	31
信息安全 数字堡垒	33

## 以人为本 同心共筑未来



推动就业 多元雇佣	37
激励成长 凝聚合力	38
呵护健康 关爱生活	40

## 普惠民生 践行责任担当



优化服务 振兴乡村	45
心系公益 传递暖意	47

## 谨行不倦 厚植治理根基



凝心聚力 党建引领	51
扎实治理 行稳致远	53
稳中求进 防范风险	54
合规运营 坚守底线	55
信息透明 多元沟通	58

展望未来	59
------	----

# 关于本报告

本报告遵照客观、规范、透明和全面的原则, 详细披露公司2023年在积极承担社会责任和促进可持续发展等方面的具体举措、重点实践、亮点案例和关键绩效, 旨在回应利益相关方的期望, 未来更好地履行社会责任。

## 时间范围

本报告涵盖期间为2023年1月1日至12月31日。为增强本报告的对比性和前瞻性, 部分内容适当追溯以往年份。

## 组织范围

本报告以国新健康保障服务集团股份有限公司为主体, 包括下属分子公司。

## 称谓说明

为便于表述与阅读, 本报告中“公司”“国新健康”和“本公司”均指代国新健康保障服务集团股份有限公司及其分、子公司; “中国国新”指代中国国新控股有限责任公司。

## 释义说明

释义项	释义内容
DRG	疾病诊断相关分组 (Diagnosis Related Groups, DRG)
DIP	基于大数据的病种组合 (Big Data Diagnosis-Intervention Packet, DIP)
APG	门诊病例分组 (Ambulatory Patient Groups, APG)

## 编制依据

本报告依据深圳证券交易所《深圳证券交易所上市公司社会责任指引》、国务院国有资产监督管理委员会《央企控股上市公司ESG专项报告参考指标体系》(简称《央企ESG指标体系》)、全球报告倡议组织 (Global Reporting Initiative, 简称为“GRI”) 发布的《可持续发展报告标准 (GRI Standards)》以及《联合国可持续发展目标》(UN SDGs 2030)要求编制。

## 数据来源及可靠性保证

本报告引用的全部信息数据均来自于国新健康内部文件或有关公开资料, 国新健康保证本报告内容不存在任何虚假记载、误导性陈述或重大遗漏。

## 货币单位

除另做说明外, 本报告以人民币为货币单位。

## 报告获取途径

您可以在深交所披露网站 ([www.szse.cn](http://www.szse.cn))、国新健康网站 ([www.crhms.cn/](http://www.crhms.cn/))、巨潮资讯网 ([www.cninfo.com.cn](http://www.cninfo.com.cn)) 查阅和下载本报告。

## 意见反馈

如您对本报告内容或公司的环境、社会及治理表现方面有任何意见或建议, 可通过以下方式与我们联系。您的意见将帮助我们进一步完善本报告以及提升。

地址: 北京市朝阳区西坝河西里甲18号

邮政编码: 100028

邮箱: IR@CRHMS.CN

# 董事长致辞

时序更替, 华章日新。2023年是全面贯彻党的二十大精神开局之年, 也是国新健康全面实施综合性改革、以党建引领高质量发展的启航之年。“坚定信仰、凝聚力量”是我们在2023年一以贯之的恢弘主流。我们紧紧围绕“健康中国”国家战略及“三医联动”改革总体要求, 迎难而上, 抢抓机遇, 实干笃行, 实现营业收入平稳增长, 谱写了“全员协同谋发展、集中力量干实事”的砥砺奋进新篇章, 为我们改革再出发提供了坚实的物质和信心支撑。

**这一年, 我们坚持党建引领改革发展。**搭框架、塑队伍、树文化、聚人心, 强“根”铸“魂”, 党委会前置研究审议重大经营管理事项和决策“三重一大”事项232个, 推动党的领导融入公司治理体系, 推进党的领导与公司治理有机统一, 跑出了国新健康的加速度。

**这一年, 我们坚持创新赋能敦实发展。**积极搭建医保、医疗、医药相关专业知识体系, 响应“健康中国”的国家战略。东营市慢病中心启用, 探索药企服务数字化升级, 杭州、江西等数据应用场景落地, 为公司转型发展注入了新动力新希望。

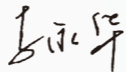
**这一年, 我们坚持以人为本共享成果。**深化人才梯队建设, 畅通职业发展通道, 21名青年才俊走上领导岗位, 分层分级分条线落实152场培训, 一批事关职工福祉的改革项目有序推进。

**这一年, 我们坚持绿色运营保护环境。**积极响应“双碳”战略目标, 践行习近平生态文明思想。打造绿色办公和运营环境, 优化资源管控机制, 实施了一系列减废降碳措施, 减少自身运营对环境的影响, 融聚了企业绿色形象。

**这一年, 我们坚持深化改革笃行不倦。**八大流程删繁就简, 协同高效运转, 有力支撑了公司各项事业发展; 狠抓成本管控, 大力提质增效, 时隔9年再次成功募资近8亿元, 公司实力持续增强。

百舸争流千帆竞, 勇立潮头奋者先。国新健康将继续沿着高质量可持续发展之路, 坚定信念, 立足于科研创新与行业引领, 朝乾夕惕, 笃行致远, 为实现让人人享有公平公正健康保障服务的使命踔厉奋发。

国新健康保障服务集团股份有限公司

党委书记、董事长: 

# 关于国新健康

## 公司简介

国新健康是以医保综合管理服务为主的健康保障服务国有企业。截至2023年末, 业务覆盖28个省份(直辖市、自治区)的200多个地区。公司以构建中国健康保障服务体系, 提供医保基金综合管理服务、医院运营管理与医疗质量监管服务、药械监管服务为发展方向, 以医药卫生行业专业知识体系为依托, 以人工智能、大数据等先进技术为手段, 打造专业化健康保障服务集团公司, 为新时代“健康中国”国家战略提供技术保障服务, 践行“让人人享有公平公正的健康保障服务”的央企责任。

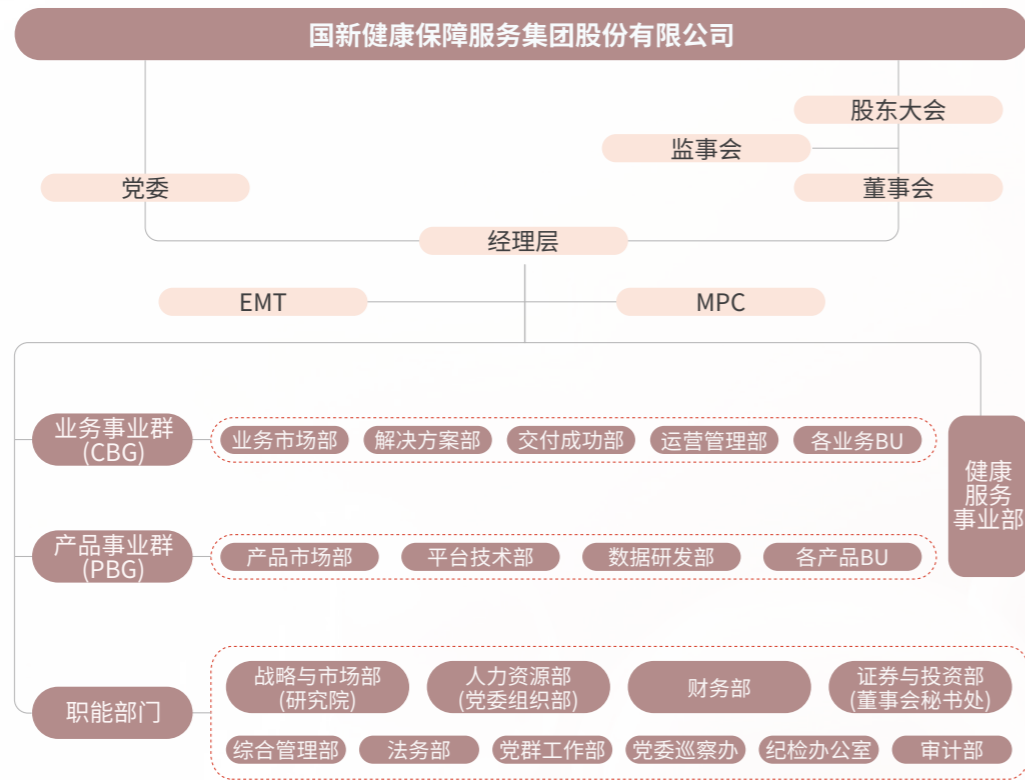
## 企业文化

企业愿景	企业使命	核心价值观
 中国领先的健康保障 服务体系建设者	 让人人享有公平公正的 健康保障服务	 务实 创新 奋斗 健康

中国领先的健康保障服务体系建设者



### 组织架构



### 荣誉成就

- 金如意奖·优秀解决方案  
海南博鳌医学创新研究院和健康界
- 金如意奖·价值解决方案  
海南博鳌医学创新研究院和健康界
- 2023 ESG先锋践行者案例  
证券日报
- 第一届国新杯·ESG金牛奖  
中国证券报
- 2023年上市公司乡村振兴最佳实践创建优秀案例  
中国上市公司协会
- 中央企业五四红旗团委  
中央企业团工委
- 新时代“新”担当 首届品牌故事三等奖  
中国国新控股有限责任公司

### 发展历程

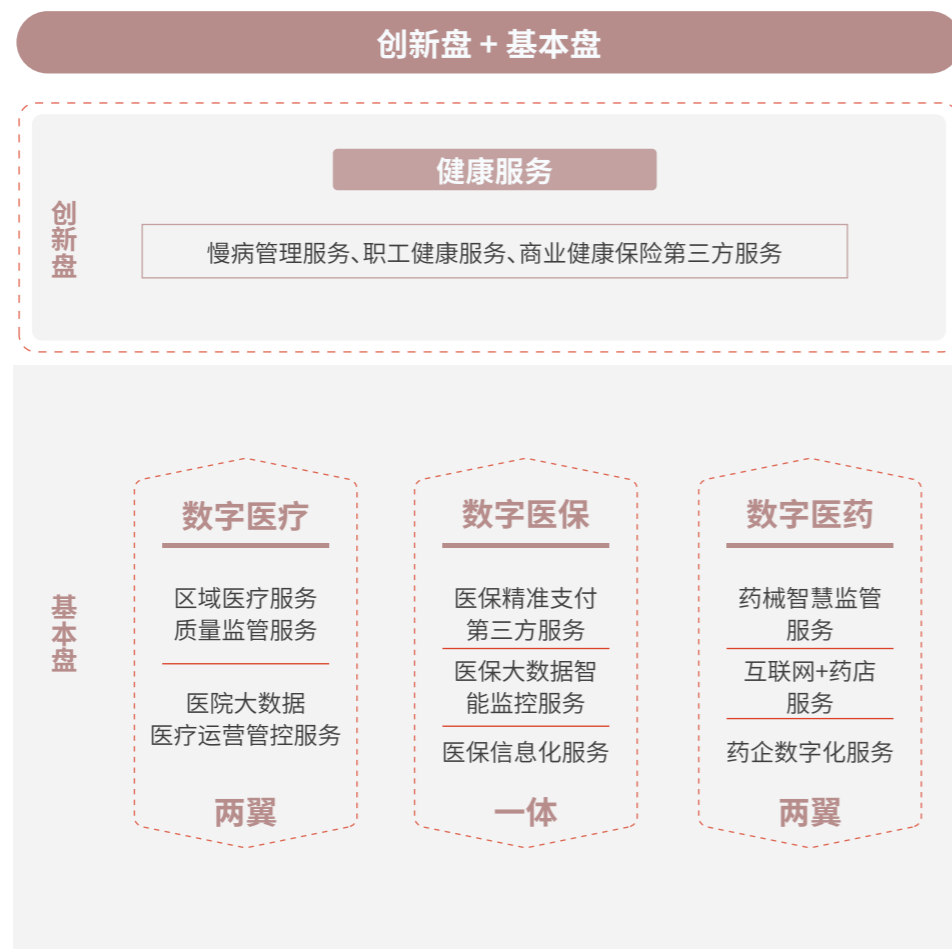


## 业务概况

国新健康紧紧围绕“健康中国”国家战略及“三医联动”改革总体要求, 以数字医保为体, 数字医疗、数字医药为两翼构建基本盘, 聚焦医保基金综合管理服务、医疗质量安全服务、药械监管服务三大业务方向, 不断推动机制创新, 深入挖掘数据价值, 积极开展投资合作, 打造数字+医疗+保险+医药的闭环, 致力于成为数字医保领航者, 数字医药、数字医疗建设者, 互联网健康保障服务创新者, 成为一流的医疗健康保障服务公司。

## 业务板块

### 国新健康业务布局



## 核心竞争力

国新健康在“三医协同”领域深耕多年, 结合国家和行业标准, 通过构建完整的医保、医疗、医药的专业知识体系, 运用人工智能、大数据等先进科技手段, 逐渐形成了业内独特的行业竞争力。

### 核心知识体系

- 公司建立了底层数据标准及知识库体系, 逐步形成了全面、专业的知识体系, 包括医学知识库、药学知识库、标准数据库和循证医学信息库等, 涵盖超过290万条医学、药学专业知识数据以及超过8,600万条医保基金监管规则数据, 有效地支持公司业务地开展及产品服务的创新。

### 人才支撑体系

- 公司采用内部培养和外部引进方式不断扩充和培养骨干队伍, 员工具备多年的医药行业数据标准化经验和数据库积累经验, 目前拥有医学人员超过200人、大数据人员超过200人、技术开发人员约400人, 形成了较为突出的专业人才储备优势。公司以尊重和实现人才价值为导向, 构建起强大、专业的人才支撑体系, 为公司不断注入创新活力。

### 数据处理能力

- 公司自主研发毫秒级医保智能审核引擎, 并全面升级为基于分布式计算和分布式存储可高效部署的云智能引擎, 速度提高50%以上, 可实现自动逐单智能审核, 全单无遗漏, 充分满足医保市级乃至省级统筹的大规模并行数据审核要求。

### 数据技术能力

- 公司与业内专家、组织及优秀企业交流合作, 积极探索大数据、人工智能、知识图谱等技术应用, 进一步提升公司标准化数据服务和医疗大数据处理能力。

### 数据应用能力

- 在DRG、DIP、APG的综合应用方面, 覆盖住院和门诊按病种(病组)支付服务;
- 每年处理190余个医保基金统筹区定点医疗机构实时诊疗数据, 建有基于药械审评要点的智能引擎, 创新数字化药监及疫苗与高风险生产监管与追溯;
- 形成了独特的区域医疗机构的病案质控、科学运营、精准绩效管理的数字化价值医疗数据服务能力;
- 打造有完整的三医领域综合管理服务模式。

# ESG管理

## ESG管治架构

国新健康董事会作为公司ESG管治架构的最高决策机构, 负责拟订公司在ESG方面的战略规划 and 制度政策, 确保有关政策能有效实施, 亦对相关政策、制度及信息披露承担责任。在董事会领导下, 公司将ESG工作融入部门日常业务管理及运营中, 进行ESG信息定期收集、上报与审核工作, 提升ESG相关信息的统计管控效率及ESG工作效能, 保障ESG工作的高效开展与落实。

## 实质性议题分析

国新健康按照实质性、完整性、平衡性的原则, 在日常经营中与利益相关方进行密切的沟通, 充分收集和整理利益相关方的关注与要求, 结合国家政策、资本市场关注要点, 以及ESG相关原则指引, 定期识别和更新公司的ESG关键议题。

2023年, 本公司实质性议题的判定流程如下:

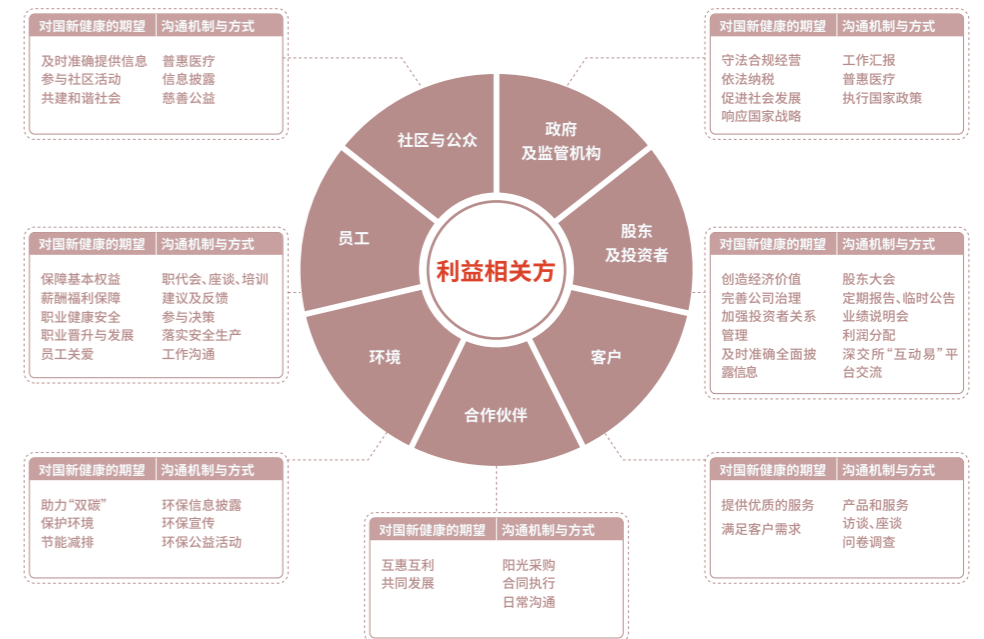


重要性议题			
资源管理	职业健康与安全	研发创新	廉洁建设
绿色办公	产品质量与安全	风险管理	公司治理
人才招聘与培训	国家战略	合规经营	产学研合作
员工权益与福利	客户服务	党建工作	

我们将根据本次重要性议题评估结果, 在本报告中加强重要议题的披露。在日常经营活动中, 我们也将ESG议题评估结果作为未来工作方向的指导, 不断开展改进工作, 以回应利益相关方期望, 增强信任与合作, 共同推动本公司和社会的可持续发展。

## 利益相关方沟通

国新健康重视与利益相关方的沟通, 搭建了利益相关方常态化沟通机制, 识别利益相关方关注的ESG议题, 并予以积极回应。报告期内, 本公司与利益相关方的主要沟通如下:





# 绿色发展 守护美丽家园

国新健康践行习近平生态文明思想, 坚持人与自然和谐共生的生态自然观, 以双碳战略目标为指引, 持续完善环境管理体系建设, 落实企业环境责任, 牢固树立绿色运营理念, 助力减废降碳措施的落地实施。企业在提升自身业务的同时一直注重环境保护, 守护美丽家园。

综合能耗

**78.15** 吨标煤

环境质量管理体系

**ISO 14001** 认证



完善管理 绿色运营  
节约资源 管控污染



## 完善管理 绿色运营

国新健康始终严格遵守《中华人民共和国环境保护法》等相关法律法规, 坚决牢固树立绿色发展理念, 始终秉承“环保优先、生态立企”的目标, 持续完善内部绿色运营管理体系建设, 全力维护生态和谐。

### 环境管理体系

国新健康以环境可持续发展目标为导向, 于2019年成功通过环境质量管理体系 (ISO 14001) 认证。公司以此为标准, 不断完善自身环境管理体系, 在优化方案、能源替代、精细化管理等方面持续发力, 实现了环境的有序管理和运营中的降本增效。同时, 公司进一步强化了环境保护措施和管理, 以环境管理体系建设为抓手, 推动资源节约和减废降碳工作取得实效。



ISO 14001

<b>能源管理</b>	<b>水资源管理</b>	<b>废弃物管控</b>	<b>碳排放管控</b>
优化能源管理措施, 降低综合能耗	加强水资源管理建设, 提升用水效益	健全废弃物处置机制, 降低环境影响	完善低碳减排措施, 实现绿色发展目标

### 绿色办公

国新健康积极倡导简约适度、绿色低碳的办公方式, 将绿色低碳理念深度融入办公区域的设计与管理。此外, 通过广泛开展宣传教育活动, 引导员工不断提升资源节约意识, 努力营造合理用电、用水、用纸、用餐的绿色办公氛围。

<b>01</b>	<b>02</b>	<b>03</b>	<b>04</b>
张贴节水标语, 鼓励员工合理使用水资源	采用下班断电、空调限温措施, 倡导使用节能灯具, 组织举办节能知识宣传及培训活动	将会议文件接入电子设备, 采取线上提交流程的无纸化办公模式, 提倡工作使用可再生纸张	开展“制止餐饮浪费”、“简约行动”等节粮知识宣传及培训活动

## 节约资源 管控污染

国新健康积极倡导绿色环保理念, 坚持不懈减少自身运营对环境的影响。通过将节能环保相关工作有机嵌入业务流程, 致力于打造成为环境友好的可持续发展企业, 进而塑造和凝聚企业的绿色形象。

### 能源管理

国新健康严格遵守《中华人民共和国节约能源法》《中央企业能源节约与生态环境保护监督管理办法》等适用的环境法律法规, 以低能耗为运营目标, 建立能源管理措施。公司倡导使用节能灯具, 并设有断电限温监督机制, 确保下班后切断电源、冬夏季空调温度恒定, 实现合理用电。此外, 公司以企业为主体, 以部门为责任单元, 加强规划指导, 组织节能知识宣传及培训活动, 强化员工对能源使用的认识, 培育规范能源使用习惯, 提升公司整体节能意识。

公司严控运转环节的各项资源能源使用情况, 推动企业向着节能发展的运营方向转变, 拟发布《国新健康保障服务集团股份有限公司节能环保实施细则》。



注:  
1.能源消耗计算依据《综合能耗计算通则》

### 水资源管理

国新健康严格遵守《中华人民共和国水法》等运营所在地水资源相关法律法规, 设立专管人员定期对水资源使用情况进行统计和管理。公司的水资源消耗主要集中在生活用水方面。我们用实际行动杜绝水资源浪费, 在办公楼宇内张贴“节约用水”宣传标语, 鼓励员工合理用水。

2023年, 公司主要用水来源为市政供水和瓶装饮用水, 不涉及由取水、耗水、排水或储水量变化导致的直接或间接水资源重大影响。



### 废弃物管控

国新健康持续强化对运营过程中产生的各类固体废弃物的管理, 在贮存、运输、处置等各个环节都严格遵循国家相关法律法规, 严密防控环境污染风险, 不断提高废弃物的综合利用效率。

公司严格按照《北京市生活垃圾分类管理条例》的要求, 在办公场所大力推广垃圾分类。于各楼层设立垃圾分类投放点, 并构建废旧电池回收站, 配备专业的垃圾分类管理员。同时积极与属地政府协作, 认真做好责任区废弃物管理以及资源循环利用等工作。目前, 已初步构建起垃圾源头分类、中间转运处理、末端无害处置的全流程收运处理体系, 为固体废弃物的有序管理提供了有力保障。

<p><b>类型:</b></p> <p>生活垃圾、餐厨垃圾、报损或废弃的桌椅、文件柜、沙发等办公设备、废纸或包装等。</p>	<p><b>类型:</b></p> <p>废旧硬盘, 报废的电脑、打印机、复印机等设备, 以及报损或废弃的电视、冰箱等电器。</p>	<p><b>类型:</b></p> <p>废弃电池, 办公场所废弃的打印机墨盒, 废弃和过期的杀虫剂等。</p>
<p><b>一般废弃物</b></p>	<p><b>电子废弃物</b></p>	<p><b>有害废弃物</b></p>
<p><b>管理方法:</b></p> <p>生活垃圾分类处理并移至环卫部门指定位置, 餐厨垃圾由具有回收处置资质的单位回收、处理, 报损或废弃的桌椅、文件柜、沙发等办公设备以及废纸或包装采用废旧回收的方式处理, 对于涉密文件采用环保的方式销毁。</p>	<p><b>管理方法:</b></p> <p>定点存放, 并选择专业废旧物资回收商处置。</p>	<p><b>管理方法:</b></p> <p>分类存储, 设置明显的警示标识, 并选择具有相应资质的单位转移和处置。</p>



### 碳排放管控

国新健康承接中国国新“碳达峰碳中和”各项工作, 持续强化减排减碳措施, 逐步减低能源消耗及温室气体的排放。



注:

1. 电力排放因子由生态环境部《关于做好2023—2025年发电行业企业温室气体排放报告管理有关工作的通知》(环办气候函〔2023〕43号), 取0.5703tCO<sub>2</sub>/MWh计算得到。
2. 天然气排放因子的计算参考《企业温室气体排放核算方法与报告指南 发电设施(征求意见稿)》(2022)。



国新健康面向各级医疗保障部门, 围绕医保支付方式改革和医保基金综合监管, 提供医保基金从支付、监管到评价的标准化、智能化、一体化的信息化支撑体系和服务体系, 涵盖医保支付方式改革的全流程管理以及对医保多元复合式付费制度下的多维度综合监管体系, 护佑医疗公平公正。

荣获中国医院管理奖

### 金奖

荣获海南博鳌医学创新研究院和健康界优秀解决方案与价值解决方案

### 金如意奖

## 锐意进取 推动产业升级



扎实根本 呼应需求  
数据驱动 智能引领  
互联惠民 保障服务

# 扎实根本 呼应需求

国新健康顺应国家深化医疗保障制度改革及信息化建设需求, 围绕医保支付方式改革和医保基金综合监管, 助力各级医疗保障部门在医保基金支付、监管、评价的全流程管理信息化转型与多维度综合监管, 为提升医保治理体系和治理能力现代化水平探索前进道路。

## 医保精准支付第三方服务

DRG业务服务

60 余个地区

按照国家医疗保障工作要求, 结合医保支付方式改革的实际工作需要, 公司通过开展医保支付方式管理系统建设和提供第三方服务, 支撑医保支付方式改革工作, 推动实现医保精准支付, 发挥医保支付的杠杆作用, 有效引导医疗机构合理诊疗, 不断提高医保基金使用效率, 促进医疗卫生资源的有效利用, 提高公众对基本医疗卫生服务的受益度。

DIP业务服务

40 余个地区

目前, 在全国推行相关支付方式改革的地区中, DRG业务已服务60余个地区, DIP业务已服务40余个地区, APG业务已服务近10个地区。

APG业务服务近

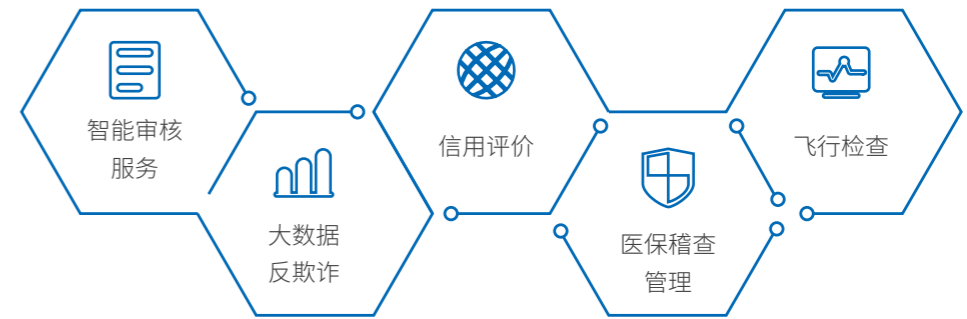
10 个地区



疾病诊断分组 (DRG) 付费服务

## 医保大数据智能监控服务

公司顺应国家深化医疗保障制度改革需求, 按照各级医保局基金监管工作要求, 通过建立智能审核、大数据反欺诈系统等大数据智能监控体系作为日常监管工作的工具, 并以第三方服务的方式协助医保管理部门开展医保基金综合监管, 运用大数据分析及应用为基金监管工作提供支持, 实现对医保基金使用全环节、全流程、全场景监控, 并能有效适应“互联网+医疗”等新服务模式发展需要, 实现线上线下一体化监控。



## 案例：深圳市医疗保险基金管理中心医保智能监督系统人工审核项目

该项目将数据通过医保结算经办系统传送至智能监督系统, 经设定审核规则, 引擎实现智能审核, 系统自动对就诊结算数据筛查过滤, 生成疑点信息后, 按照医疗保险政策、物价收费标准、两定机构协议书等结合临床规范, 对系统筛查的定点医药机构全量医保记账数据中的可疑数据进行人工审核, 加强了医保经办机构对定点医药机构的监管力度, 减少医保基金的不合理使用。

## 医保信息化服务

公司顺应国家深化医疗保障制度改革及信息化建设需求, 加大医保信息化市场布局和拓展力度, 已完成贵州、湖南、湖北、安徽、广西、山东等10个省份的支付方式管理和基金智能监管相关子系统的实施部署, 并基于不同地区的差异, 做个性化需求满足, 实现了在医保信息化领域的连续突破, 为未来业务拓展和巩固打下基础。

## 案例：河南省省级DIP基金结算系统

该项目为提升河南省DIP支付方式改革工作提供了业务支撑, 为河南省DIP支付方式改革工作平稳、顺利开展做出了应有贡献。

## 数据驱动 智能引领

国新健康凭借医保、医疗、医药领域的积累和技术优势, 为“三医”领域的G端、B端进行数字赋能, 提供信息化、智能化、互联网化的系统和服务, 以央企责任助力大健康产业全要素价值数字化转型。

### 区域医疗服务质量监管服务



公司构建区域统一的卫健药品、医用耗材、诊疗项目、诊断的编码标准体系, 针对医疗服务行为、医药费用精细化监管的需求, 通过实时、专业、精准、高效的监控, 专业评价区域内各医院、各专科室、临床医生的服务质量, 约束医疗机构的不合理医疗服务行为, 对不良执业行为实现“科技+制度”的有效遏制, 解决医疗机构“大检查”、“大处方”的问题, 同时辅助卫健部门科学决策, 促进区域医疗服务质量的提升。



### 医院大数据 医疗运营管控服务

公司结合医院医疗服务与运营管理存在的痛点及实际需求, 为医院用户构建适用于复合付费改革政策条件下实现医院收益、成本、服务、质量的均衡精细化管理方案, 助力医院有效提升病案首页数据质量, 实时动态管控风险医疗行为和住院患者智能分组或病种分值测算以及多维度对病组(种)结算差额与医疗效果进行评价, 在保证医疗质量的前提下, 合理优化医疗成本, 帮助医院获得良好的经济与社会效益, 支撑医院精细化管理水平提升。

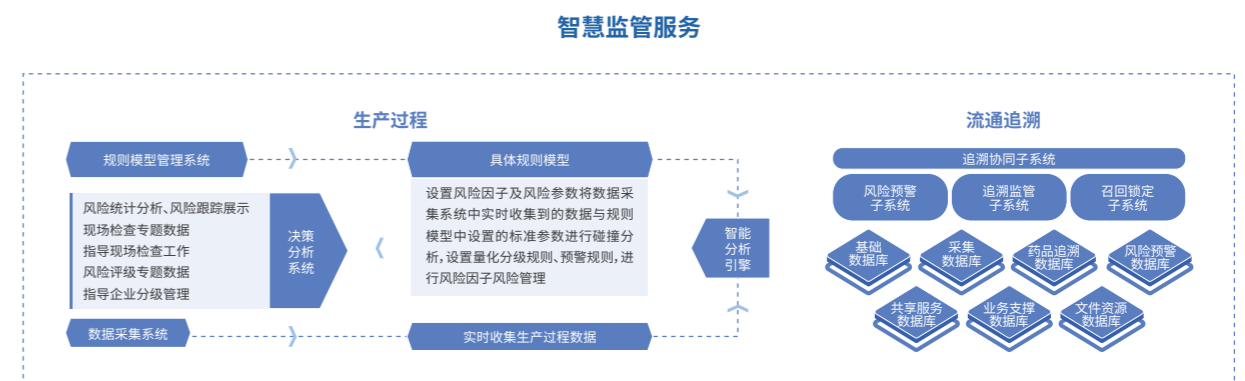
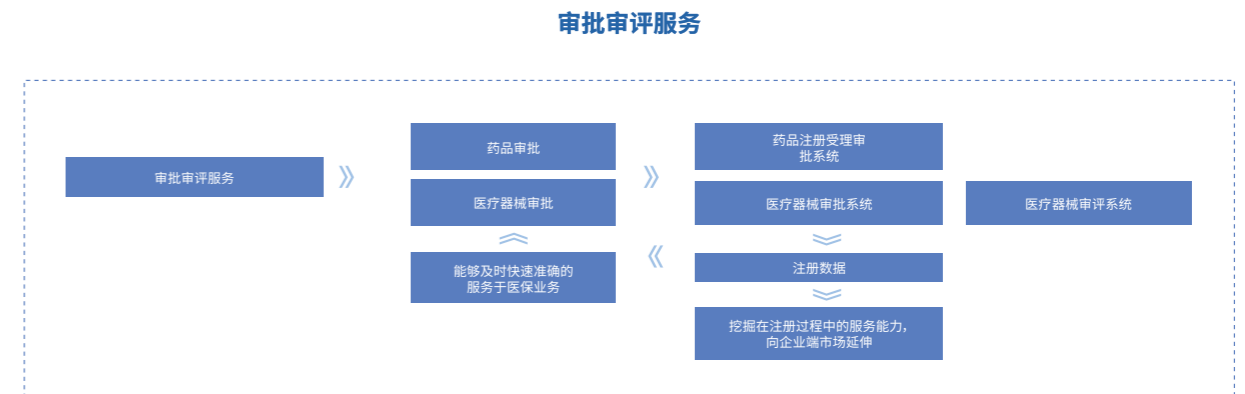


## 药械智慧监管服务

公司基于“互联网+电子政务”、“互联网+药械监管”、“互联网+质量追溯”三大监管服务体系, 提供一体化协同服务, 建立各级药械监管部门的互联互通、信息共享、业务协同、统一高效的药械监管信息化系统, 促进药械监管能力和服务水平的不断提升, 为药械生产、流通环节的政务服务、安全监管提供信息化支撑和保障, 推进药械安全治理体系和治理能力现代化。

互联网+电子政务	药械监管数据治理服务、药械安全标准服务、数据公众服务、企业信用服务、全程电子审评审批服务
互联网+药械监管	药械安全执法服务、药械安全检验检测数据服务、药械安全生产质量数据服务、药械不良反应监测数据服务、药械非现场监管智控服务、药械监管决策指挥服务、药械监管SOP标准服务、药械安全风险防控服务以及药品智慧监管一体化平台
互联网+质量追溯	药械临床监测评价服务、药械质量数据服务、社会共治服务、药械安全预警监测服务、药械安全质量追溯服务

### 案例: 国家药监局综合监管



### 互联网+ 药店服务

#### 药品及医疗器械进销存应用管理系统

是一套面向药品及医疗器械零售企业的应用管理系统, 涵盖了企业经营中的库存管理、销售管理、采购管理、财务管理、客户管理和协同办公等功能。

#### 药店智能审方服务系统

主要通过改造各定点药店医保刷卡系统接口, 在药店营业员为参保人进行刷卡结算时调用事前审核服务, 通过规则引擎进行审核, 对违规及可疑的单据在电脑操作系统上给予提醒。

### 药企数字化 服务

公司为医药行业企业搭建产品全生命周期质量控制平台等运营管理系统, 提升医药企业经营管理能力, 推动医药企业智能制造转型升级和数字化转型。

## 互联惠民 保障服务

国新健康借助信息化、智能化、互联网化等技术, 为医保局、卫健委等监管部门、各级医疗机构、商业保险公司、药品流通企业、患者等提供处方流转、慢病管理/健康管理、商业保险第三方服务等。

### 医疗健康 服务

慢病管理服务, 与家庭医生签约、按人头付费等政策结合, 利用互联网与大数据工具, 整合互联网门诊特殊疾病慢性病评审、互联网+慢病管理服务、医保支付方式改革服务及流程监督服务, 为患者提供更加快捷方便的慢病就医渠道和管理服务, 为基层医疗机构提供慢病人群的管理方案与工具。同时, 公司通过处方流转的方式承接慢病管理中心的药品保障工作, 提供药品供应、用药审核、药品配送等服务。促进医疗机构提质增效, 并在此基础上整合院内院外、线上线下服务资源, 推动全生命周期的健康管理模式实施。职工健康服务, 作为针对企业职工打造的健康管理平台, 紧密围绕客户需求与价值创造, 不断迭代形成标准化的产品, 为企业职工保障健康生活提供了有效助力。

截至2023年末, 公司已在东营市人民医院和东营市河口区人民医院建立了两家慢病管理中心, 并与多家医院积极开展商务洽谈工作, 将有助于推动慢病管理服务在更广泛的医疗网络中的推广与发展。

### 商业健康保险 第三方服务

针对国内保险产品及赔付痛点, 公司依托于自身用户资源、生态合作网络, 通过专业化服务能力及大数据、人工智能等技术应用, 为商业保险公司及社保与商保合作提供直付理赔、理赔风控等产品及解决方案, 有助于强化商业保险理赔服务规范, 加强精准赔付及风控能力, 减少参保人的理赔成本。

报告期内, 公司在商保数据服务方面, 着力提升数字化便民惠民服务能力, 为满足广大参保人多层次多样化健康保障需求打下坚实基础。

#### 案例:

江西萍乡参保人员个人信息授权查询和使用通过实施参保人员个人信息授权查询和使用机制, 以数据分级管理、授权认证机制、第三方准入认证、监管与审计等方式为医疗保险数据服务的创新与应用开辟了新路径。





国新健康始终坚持以创新驱动未来发展, 持续加大研发投入, 不断引进高素质研发人才, 并加强与高校、科研机构的合作, 以提升公司的竞争力。公司聚焦客户需求, 关注产品质量的同时也重视服务水平的提升, 致力于成为一流的医疗保障服务公司。

**46.23%**

研发人员占比

**4,906.23**万元

研发投入金额

**CMMI-5 V2.0**

通过软件能力成熟度集成模型  
五级认证

# 创新赋能 敦实发展基础

9 产业、创新和基础设施

12 负责任消费和生产

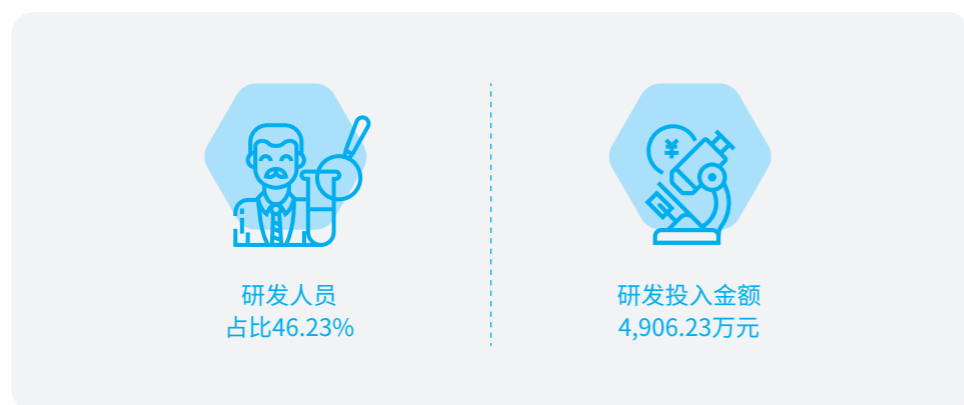
专注研发 行业领航  
聚焦需求 坚守品质  
信息安全 保护隐私

## 专注研发 行业领航

### 研发基础

国新健康制定了《产品研发项目管理办法(试行)》,建立了高效的研发体系,覆盖包括项目立项、技术开发、评审测试、新产品发布等在内的全流程,切实推动研发管理体系规范化、流程化、精细化管理发展。

目前,国新健康拥有医学人员超过200人、大数据人员超过200人、技术开发人员约400人,建立了底层数据标准及知识库体系,涵盖超过290万条医学、药学专业知识数据以及超过8,600万条医保基金监管规则数据。2023年公司不断加强产品研发团队建设,持续投入研发资金,研发人员占比46.23%,研发投入金额4,906.23万元,同比增长13.89%。



### 研发成果



国新健康已顺利通过软件能力成熟度集成模型五级认证(CMMI-5 V2.0),研发能力获得行业权威认证。公司已成功自主研发并获得300余项著作权,均已获得计算机软件著作权登记证书,包括APG门诊基金结算系统、慢病处方运营管理平台、商业保险药房理赔直付系统、医疗质量与运营管控系统、智能编码映射管理系统、智能病案校验系统等。

● 数据管理能力成熟度等级证书(乙方三级)

300 余项

著作权

CMMI-5 V2.0

软件能力成熟度集成模型五级认证

### 过往优秀成绩

医保大数据  
智能监控服务

• 国新健康“全国医保支付结算(DRG)大数据监管服务系统”被工信部列为2020年大数据产业发展试点示范项目。

• “全国医保DIP大数据监管服务系统”被工信部列为2021年大数据产业发展试点示范项目。

• “基于人工智能及大数据技术提升医保智能监管能力的解决方案”获国家医疗保障局智慧医保解决方案大赛团队优胜奖。

医保精准支付  
第三方服务

• 国新健康“医保门诊精细化多层复合支付服务方案”获国家医疗保障局智慧医保解决方案大赛全国三等奖。

区域医疗服务  
质量监管服务

• 由佛山市卫生健康局与佛山市卫生计生统计信息中心与公司联合申报的“佛山市卫生健康智能化综合监管平台的创新实践”案例,获首届CHITEC“英特尔杯”数字医疗健康创新服务优秀案例大赛一等奖。

医院大数据医疗  
运营管控服务

• 公司服务的浙江省人民医院病案首页智能管理项目以“构建病案首页管理新模式”案例荣获第六季中国医院管理奖评比金奖。

• 公司服务的金华市中心医院APG智能管理项目以“APG精益管理赋能门诊高质量发展”案例荣获银奖。

药械智慧  
监管服务

• 公司服务的北京药品监督管理局疫苗等高风险品种智慧生产监管系统、内蒙古自治区药品智慧监管平台、辽宁省药品信息化监管平台等项目成功入选国家药品监督管理局信息中心主办的“2021药品数智发展大会”上发布的2021年药品智慧监管典型案例。

38 2023年  
项

获得著作权

公司已提交17项专利申请,并已获得病案信息校验方法、装置、电子设备及存储介质,病例分组方法、装置、电子设备及存储介质,欺诈病例查找方法、装置、电子设备及存储介质3项专利,并处于专利维持状态,8项已进入实质审查阶段。

2023年,国新健康及下属子公司共获得著作权38项,涵盖DRGDIP医保支付监管系统、DRGDIP特病单议系统、DRGDIP审核管理系统、医院全面预算管理系统、三级公立医院绩效考核系统、医院全成本核算管理系统、DIP成本核算管理系统、医疗服务项目成本核算管理系统、DRG付费评价系统、飞行大检查大数据稽核系统、医保基金智能监管系统、支付方式待遇测算系统等业务。



### 引领行业

国新健康在注重自主创新的同时, 也积极参与行业技术标准的制定工作。公司不仅参与了国家医疗保障局知识库、规则库框架标准的制定, 还协助推动了医保反欺诈智能监测项目的立项和医保经办规范化评价工作。此外, 公司还承担了全国医保系统行风建设专项评价和医保信息平台经办业务需求调查等重要任务。2023年, 公司在IDC中国未来企业大奖评选中, 荣获“数字化转型坚定者”称号。

#### 案例

医院管理研究所“现代医院精益管理项目”启动, 国新健康全程战略助力精益管理研究



### 聚焦需求 坚守品质

#### 恪守品质原则

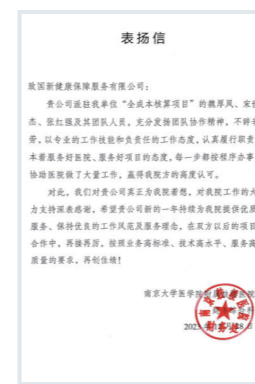
国新健康追求高质量产品发展, 致力于构建优质的产品与服务。从产品规划到运营交付, 公司实施全流程的质量保证和控制方案, 强化商务、交付、运营全链条业务能力, 打造面向客户、快速响应的问题解决团队, 严格把控项目进度管理, 全面提升项目交付效率, 为客户提供高质量产品, 持续创造卓越的客户价值。

我们以产品开发流程为驱动力, 构建从立项到开发、从验收到发布的全生命周期产品质量管理体系, 识别产品质量的关键控制点。通过专家组审核, 及时发现问题并提出合理化建议, 严格把控产品质量。

### 优化服务质量

公司在注重产品质量的同时, 也高度重视服务水平的持续提升。我们致力于为客户提供高标准的服务体验, 不断加快响应速度, 优化服务水平, 提高客户满意度。公司已连续三年面向核心客户开展满意度调查活动, 通过电话访谈等方式, 深入了解客户对公司产品性能、产品交付、服务质量等方面的满意度。

2023年, 国新健康开展了以“以客户为中心”为核心理念的综合性改革, 在产品开发、方案设计、产品交付等方面均优化了流程, 同时, 针对客户服务专门设计了ITR(问题解决)和CS(客户成功)流程, 客户满意度持续提升。2023年底, 我们收到来自全国60多个客户的感谢信和表扬信, 较2022年大幅增长。这些客户在信件中均表示我们的工作人员在服务客户时响应及时、专业高效、踏实肯干、不辞辛苦, 协助客户很好的完成了各项工作任务。



表扬信

**调研**

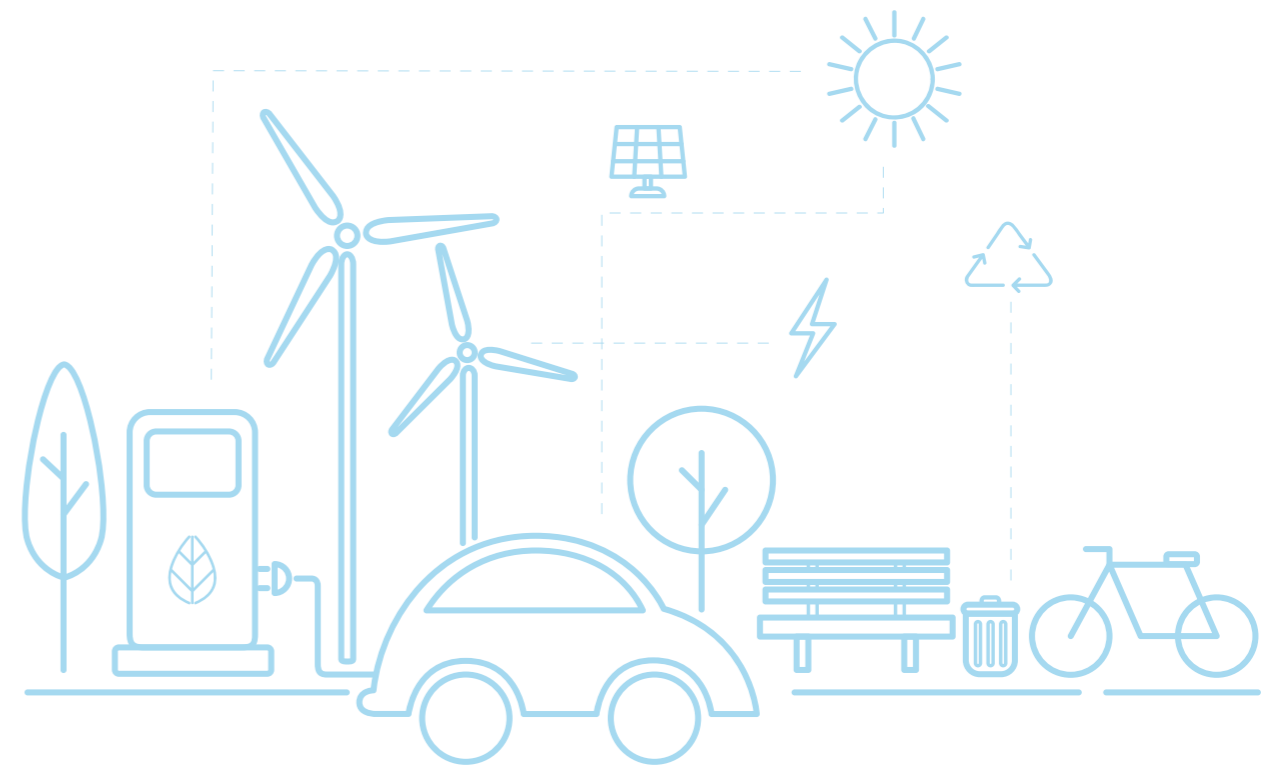
通过电话访谈, 对核心客户开展满意度调查

**分析**

分析满意度数据, 编写调研报告, 实时同步至集团管理层

**改进**

编写满意度整改方案, 监督促进服务质量提升



## 信息安全 数字堡垒

公司以“依法管理、综合防范、预防为主、突出重点、便利工作、保障安全”为总体方针,贯彻公司信息安全管理方针、管理目标,实现信息安全管理体系有效运行并持续改进。

公司顺利通过CMMI-5 V2.0和CCRC-ISV-C01:2021《信息安全服务规范》三级服务资质(软件安全开发、信息系统安全运维和信息系统安全集成)评审,软件能力成熟度和信息安全服务能力获得行业权威认证,信息安全服务能力和项目管理能力具备行业高端水准,可全面保护顾客及公司的信息安全。截至报告期末,公司未发生因违反信息安全与隐私保护相关法律法规而受到相关部门处罚的情况。

### 1+4+N等专项制度



#### 数据使用规范领域

- 《国新健康保障服务集团股份有限公司数据规范化使用管理办法》
- 《国新健康保障服务集团股份有限公司保密工作管理办法(试行)》
- 《国新健康保障服务集团股份有限公司2022年保密工作要点》
- 《国新健康保障服务集团股份有限公司用户个人信息保护制度》
- 《国新健康保障服务集团股份有限公司员工个人信息保护制度》
- 《国新健康保障服务集团股份有限公司儿童个人信息保护制度》
- 《国新健康保障服务集团股份有限公司个人信息安全影响评估制度》



#### 源代码领域

- 《国新健康保障服务集团股份有限公司源代码安全管理办法(试行)》



#### 网络信息等领域

- 《国新健康保障服务集团股份有限公司机房管理办法(试行)》
- 《国新健康保障服务集团股份有限公司计算机病毒防护管理办法(试行)》

### 案例

#### 数据安全专题培训

公司于2023年组织多场(4场)与数据安全有关专题培训,对数据安全有关法律法规、公司数据安全有关规章制度和工作要求等开展宣贯,提高全员数据安全意识,增强公司数据安全氛围,落实公司数据安全制度。





# 以人为本 同心共筑未来

3 良好 健康与福祉 	5 性别平等 	8 体面工作和 经济增长 	10 减少不平等 
----------------------	---------------	------------------------	-----------------

国新健康遵循“以人为本”的发展理念, 珍视每一位员工。公司完善人才培养开发机制, 关注员工在不同阶段的发展需求, 尊重并保护员工合法权益, 优化员工的成长环境, 关爱员工身心健康, 不断提升员工幸福感, 为员工实现自我价值提供空间, 实现人才与企业互相支撑、互相成就。

**100%**  
社会保险覆盖率

**170个**  
新增就业岗位

**ISO 45001:2018**  
通过职业健康安全管理体系认证

推动就业 多元雇佣  
激励成长 凝聚合力  
呵护健康 关爱生活

## 推动就业 多元雇佣

在职员工人数

1,420人

国新健康提倡平等及多元化的雇佣理念, 奉行平等、非歧视的用工政策, 公平公正的对待不同年龄、性别、民族、种族、婚姻状况、宗教信仰和文化背景的员工, 坚决杜绝雇佣童工, 抵制一切形式的强迫和强制性劳动。报告期内, 公司在职工人数1,420人, 未发生歧视、使用童工、强迫劳工等违法违规行为。

新增就业岗位

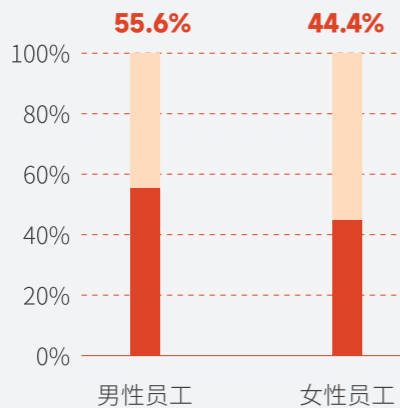
170个

公司积极服务国家人才强国战略、就业优先战略, 秉持“德才兼备, 以德为先”理念, 遵循“分级管理、资源共享”原则, 采用社会招聘、校园招聘和内部招聘并举方式, 坚持标准明确、程序公开、规范操作、择优录取, 强化人才引进结构与质量, 同时不断完善校园招聘流程设计, 在促进社会就业方面发挥积极作用。报告期内, 公司提供新增就业岗位170个。

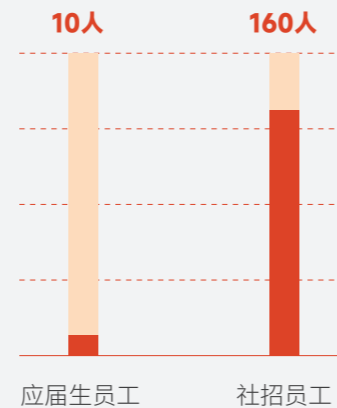
### “春蕾计划”

公司大力推进“春蕾计划”, 至今已引进三届管培生, 从管培生的筛选、定制培养、激励保留人才, 到关心关爱管培生, 直至春蕾绽放, 在国新健康舞台上发光发热。通过培养认同公司文化、素质过硬的年轻骨干, 为业务发展提供良好的人才基础, 逐渐积累认同公司企业文化与发展的新青年圈层力量, 支持以高校毕业生为重点群体高质量充分就业。

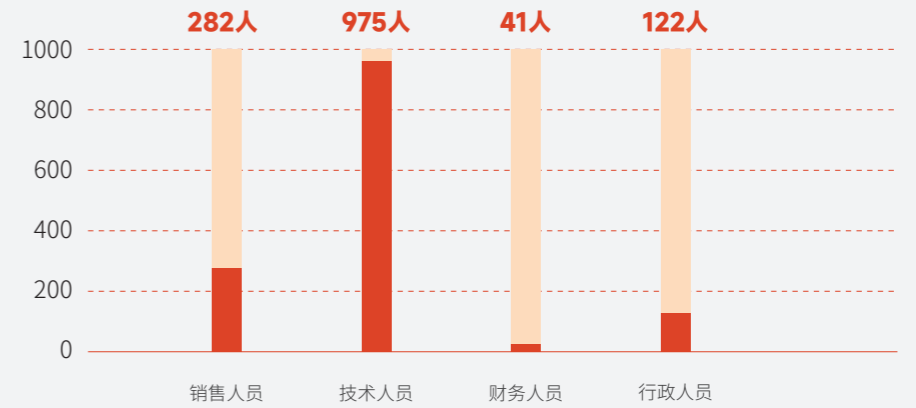
### 员工性别结构



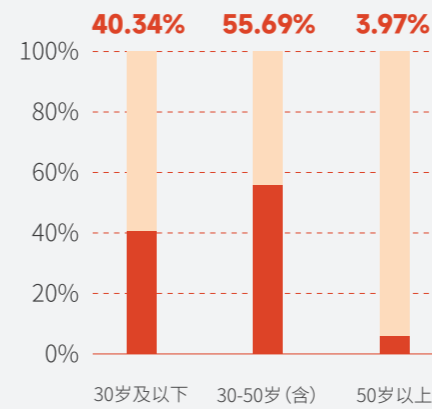
### 新增就业人数



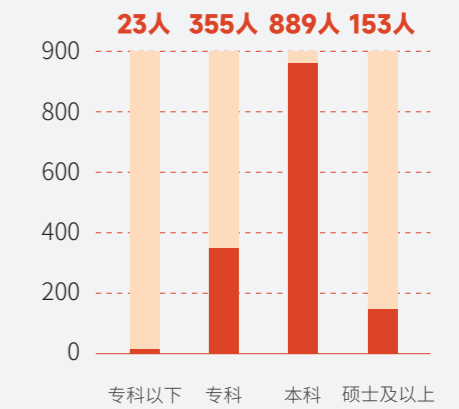
### 部门人力资源结构



### 员工年龄结构



### 员工学历结构



## 激励成长 凝聚合力

### 薪酬福利

2023年  
公司社会保险覆盖率  
100%

国新健康秉承“价值创造、以奋斗者为本”的理念, 遵循“战略导向、业绩导向、内部公平”原则, 搭建以岗位价值、胜任力为基础的职位级别和人岗匹配的管理体系及薪酬体系。公司依法保障员工基本权益, 按国家规定为员工缴纳五险一金, 并额外为员工提供就餐补贴、生日福利、健康体检等补充福利。报告期内, 公司社会保险覆盖率为100%。

2023年, 公司稳步推进战略发展规划落实, 深化市场营销、运营管理、技术研发、职能战略支撑等四大人才梯队建设, 持续贯彻符合市场人才竞争需要, 岗位价值与薪酬支付标准相结合, 绩效考核与薪酬激励相匹配, 兼顾外部竞争力与内部公平性的薪酬政策。

我们不断完善激励方案, 进一步突出业绩和战略导向, 实施分类激励, 坚持按贡献分配, 持续提升激励精准性, 薪酬福利依据员工岗位价值, 向管理、数据、技术等核心人才倾斜。

### 发展培训

报告期内  
公司及各部门落实培训

152场

国新健康深入贯彻落实习近平总书记关于人才工作的重要论述和党中央、国务院决策部署, 高度重视人才开发和培养, 为不同职位的员工提供平等、优良的发展空间及个性化的学习机会, 努力实现企业与员工协同发展的共赢局面。

报告期内  
输出讲师

152名

2023年, 围绕**公司级、BG级、BU级**三级训战体系, 分层分级分条线开展内部训战。**公司级**聚焦干部能力提升开展专项赋能, 落地“流程型组织变革”系列培训、“卓越计划”等培养项目; 面向业务骨干开展“熔炉训战营”、“SR赋能训练营”专项培训; 面向新员工、高潜人才及公司全员开展“新辰计划”、“菁才计划”、“红色拓展营”、“国新健康大讲堂”等内容丰富、形式多样的培训项目。**BG级**围绕公司业务及产品开展新品上市培训、技术培训、业务培训等系列课程; **BU级**结合各个区域业务特点及差异性, 组织案例分享、经验分享及产品个性化课程。

报告期内  
累计培训员工超

7,400余人次

报告期内, 公司及各部门落实152场培训, 输出讲师152名, 累计培训员工超7,400余人次。

### 民主管理

国新健康注重发挥员工民主管理、民主参与、民主监督的作用, 建立以工会组织为基本形式的企业民主管理制度, 在推进综合性改革过程中, 坚持以人民为中心的发展思想, 改革思路提出、方案制定、方案实施都由干部员工主导, 全程聘请专家予以指导, 班子成员和员工代表共同组成EMT管理团队和MPC评审委员会, 让改革成为群众深度参与、群众积极推动、群众智慧集聚的改革。

#### 案例

##### 综合性改革培训



## 呵护健康 关爱生活

### 安全生产



职业健康安全  
管理体系认证证书  
(ISO 45001:2018)

国新健康认真贯彻习近平总书记“从根本上消除事故隐患, 有效遏制重特大事故发生”的重要指示精神, 积极落实国务院安委会、应急管理部关于安全生产决策部署, 秉持“人民至上、生命至上”理念, 时刻保持居安思危的忧患意识, 扎实开展员工安全培训, 提升员工安全应急能力, 将安全发展的理念贯穿公司经营发展全过程。公司于2019年通过职业健康安全管理体系认证(ISO 45001:2018)。

2023年, 国新健康全面落实中国国新安全管理强化年部署要求, 制定常态化安全检查制度, 定期开展安全检查、组织安全应急演练, 压实安全生产主体责任。

#### 注重安全教育宣传

强化安全生产思想观念, 安全生产委员会定期对安全生产法律法规开展宣传培训, 在办公区和公共区域显著位置张贴安全生产隐患防范和专项整治的宣传海报。

#### 扎实开展安全生产活动

安全生产委员积极组织“安全生产月”、“消防安全月”、“安全生产法宣传周”等活动。

#### 切实强化 安全生产隐患治理

安全生产委员会通过制定排查方案保证排查的效果, 通过安全管理人员进行定期检查、抽查、暗查、联查等方式加深安全检查程度。

#### 案例

##### “人人讲安全、个个会应急”-“安全生产月”活动

2023年“安全生产月”活动期间, 公司围绕“人人讲安全、个个会应急”主题, 在西坝河职场开展全员综合应急演练活动。



### 职业健康

公司员工体检  
及健康档案覆盖率

100%

国新健康积极探索职工健康工作新路径,开通“职工益康”服务平台为全体员工提供健康服务,整合内部医疗资源开通健康咨询专线,举办员工心理健康讲座、中医咨询诊疗活动,帮助员工掌握常见职业病预防和保养知识,提升员工的健康意识和身体素质。依托“健康社区”“足球社”“篮球社”“读书社”等社团,组织开展乒乓球比赛、健康运动月等活动,丰富员工日常生活,保障员工身心持续健康发展。报告期内,公司员工体检及健康档案覆盖率为100%。



“职工益康”健康服务入职场



“从心出发,为新赋能”员工心理健康讲座



“关爱职工健康”中医咨询诊疗



“乒博奋进 悦动健康”乒乓球比赛

### 沟通关怀

国新健康设立了有效的员工沟通反馈机制,定期开展员工满意度调查活动,应用科学客观的调研方式,全面衡量员工对于企业的满意度,分析员工管理的亮点与问题,制定并实施专项行动计划不断改进,在全过程监督跟踪下保证改进行动推进落实。

#### 切实关爱困难员工

对于员工重病住院、员工或直系亲属去世等情形,公司组织同事上门慰问,并为直系亲属去世的职工发放抚恤金;对符合重疾帮扶范围的员工,积极申请上级工会的重病补助等,与员工共渡难关。

#### 贴心关怀员工健康

在基本医疗的基础上升级员工健康管理综合保障方案-开通职工益康健康平台服务,开通使用率87%。引入员工健康测评服务,定期监测员工健康评分,引入视频医生服务,面向全体员工提供即时一对一的在线医疗服务等健康咨询。同时根据癌症发病种类和易发人群,针对面向35岁及以上员工(396人)组织开展了胃肠癌联合筛查,提升员工的健康福祉。

结合医院体检机构和商业连锁体检机构各自优势,平衡覆盖面、便捷性、可靠性、体验感等员工关注的要素,2023年度选择医院+全国性商业连锁体检机构相结合集采的方式提供体检服务,提升员工福利满意度,关怀员工。

#### 帮助员工成长成才

根据业务部门的实际需求,结合调研目前市场上热门、含金量高的资质证书,纳入一批信息与数据安全的认证证书。动员各部门员工考取相应的证书,以提升自己的岗位技能。





国新健康担起社会责任, 赓续新时代发展新使命, 助力农产品销售, 推进公益项目, 扎实有序推动帮扶地区巩固脱贫攻坚成果; 公司参与社区公益与志愿活动, 不断地为社会创造价值, 贡献爱心; 持续关注社会发展的趋势和需求, 不断调整和优化企业战略, 为社会的繁荣和发展做出更大的贡献。

升级利川医疗系统DIP综合评价服务系统, 建设利川市人民医院病组成本核算系统

### 建设成本核算系统

开展志愿服务活动, 受邀参与叶如陵“爱心小屋”志愿服务项目建设

### 爱心小屋

优化服务 振兴乡村  
心系公益 传递暖意

## 优化服务 振兴乡村

国新健康深入学习并贯彻落实习近平总书记关于乡村振兴的重要讲话和指示精神, 积极响应国资委党委以及中国国新党委的号召, 通过助力农产品销售、推进公益项目等一系列举措, 扎实有序地推动帮扶地区巩固脱贫攻坚成果, 为社会的和谐发展贡献央企力量。

### 提升服务

国新健康充分发挥自身“数字+健康”的专业优势, 以人民健康为中心, 助力湖北省利川市“医、保、患”三方共赢和谐发展, 全力拓展乡村振兴举措。

2023年, 国新健康围绕医保高质量发展目标, 升级利川医疗系统DIP综合评价服务系统, 建设利川市人民医院病组成本核算系统, 有效缓解利川医保基金支付压力, 促进利川市医保、医疗、医药协同发展和治理, 提升医疗保障服务能力, 切实增强人民幸福感和获得感。

### 助农兴农

消费帮扶是解决脱贫地区农畜产品销售难题的关键手段, 是促进脱贫地区特色产业升级增效和可持续发展的重要途径, 更是巩固拓展脱贫攻坚成果、全面推进乡村振兴、逐步实现共同富裕的有力举措。开展消费帮扶既是国资央企参与乡村振兴的有效方式, 也是国资央企助力乡村振兴的重要方面。

2023年, 国新健康进一步深化消费帮扶行动, 采购湖北省利川市农产品10余万元, 鼓励和引导国新健康员工自发参与国资委“央企消费帮扶兴农周”活动, 营造“人人关心扶贫、人人支持扶贫、人人参与扶贫”的浓厚氛围, 并为西藏脱贫地区提供助力, 缓解脱贫地区农产品滞销卖难问题, 全员助力脱贫地区和群众打牢基础、巩固成果。

人人关心扶贫

人人支持扶贫

人人参与扶贫

## 协同发展

国新健康牢记企业使命, 主动融入国家系列区域重大战略, 积极为服务国家重点区域一体化、高质量发展贡献力量, 在长江经济带、西部大开发等重大国家战略中积极履行央企上市公司社会责任, 为健全区域社会保障体系、提升人民健康福祉等提供优质精品服务, 助力推动基本公共健康服务均等化发展。

### 案例

#### 杭州市老年人意外险理赔直达服务

2023年国新健康助力杭州市卫生健康委打造跨协同应用场景, 搭建了杭州市老年人意外险理赔直达服务平台, 为意外伤害老年人提供免办理赔手续服务, 进一步优化理赔流程, 规范责任边界, 构建快速精准参保理赔新机制, 提高政策保险理赔效率, 打造“精准、直接、高效”数字改革新样板。



#### 合作共建慢病管理中心

国新健康相继与山东省东营市河口区医共体集团、东营市人民医院(山东省立医院集团东营医院)合作共建两家慢病管理中心, 旨在形成一个平台、两个中心、三大服务的慢病一体化服务管理体系, 高度契合了健康中国战略“以人民为中心”和“全民健康”的理念。





## 心系公益 传递暖意

国新健康积极响应党中央的决策部署, 深刻领悟习近平新时代中国特色社会主义思想, 牢牢坚持以人为本的理念, 切实履行社会责任, 持续提升服务水平, 不断创新服务形式。国新健康在服务社区、回馈社会的过程中, 积极践行央企社会责任, 始终将“让人人享有公平公正的健康保障服务”的使命铭记于心、实践于行。

### 案例

#### “传承雷锋精神, 奉献温情健康”学雷锋志愿服务活动

2023年, 国新健康开展“传承雷锋精神, 奉献温情健康”学雷锋志愿服务活动, 充分发挥医疗专业优势, 在驻地社区开展健康咨询志愿服务, 为居民免费提供血压、血氧等常规生命体征测试, 运用互联网、物联网手段结合电子助老设备为社区居民提供在线视频问诊服务。



### 案例

#### “微光成炬, 薪火相传”志愿服务活动

2023年国新健康积极参与北京市西坝河西里社区组织开展的“微光成炬, 薪火相传”志愿服务活动, 受全国最美志愿者、北京市首批五星级志愿者叶如陵邀请共同参与叶如陵“爱心小屋”志愿服务项目建设, 共同推进健康服务志愿事业, 为下一步更好地服务社区居民作出更大贡献。





国新健康坚持诚信经营和规范运作,持续健全公司治理体系,提升公司治理能力,以高质量党建引领公司高质量发展。公司不断提升依法合规经营管理水平和抵御风险的能力,定期披露信息,做好投资者关系管理,保障公司稳健经营,实现可持续发展。

**46**次

召开党委会

**16**次

开展合规宣传活动

**49**条

回复投资者互动易平台问题

谨行不倦  
厚植治理根基

凝心聚力 党建引领  
扎实治理 行稳致远  
稳中求进 防范风险  
合规运营 坚守底线  
信息透明 多元沟通



5 性别平等



8 体面工作和经济增长



16 和平、正义与强大机构



17 促进目标实现的伙伴关系

# 凝心聚力 党建引领

## 党委会事项

召开党委会

46次

前置研究审议重大经营管理事项和决策“三重一大”事项

232个

国新健康党委“坚持党建引领改革, 主题教育促进发展”, 推动党建工作与中心工作深度融合, 制定党建、宣传思想、党风廉政建设、统战、共青团、工会、精神文明建设等工作要点, 有效发挥公司党委“把方向、管大局、保落实”的领导作用。2023年公司全面落实“两个一以贯之”要求, 修订《国新健康党委会议事规则》、规范《党委前置研究讨论重大经营管理事项清单》, 健全完善公司党委前置研究讨论工作机制, 累计召开党委会46次, 前置研究审议重大经营管理事项和决策“三重一大”事项232个, 切实推动党委领导作用的组织化、制度化、具体化, 推动党的领导融入公司治理体系, 推进党的领导与公司治理有机统一。

国新健康党委落实“党建引领改革年”工作任务, 结合组织架构调整及时优化基层党组织设置。2023年, 新成立10个党支部、调整优化3个党支部、撤销11个党支部。坚持支部书记与党员业务负责人“一肩挑”, 新选配基层党务干部28名。

## 国新健康党委架构图



## 党建活动

“我为群众办实事”项目

12个

公司深刻认识“两个确立”、树牢“四个意识”、坚定“四个自信”、做到“两个维护”。报告期内, 我们开展学习贯彻习近平新时代中国特色社会主义思想主题教育, 贯彻落实“我为群众办实事”“第一议题”长效机制, 落实“我为群众办实事”项目12个, 组织召开“三会一课”、组织生活会、读书班、专家辅导、专题党课等党建活动百余次, 应用“学习强国”“共产党员网”“国资e学”等创新学习平台, 及时跟进深入学习贯彻习近平新时代中国特色社会主义思想主题教育和习近平总书记关于国有企业改革发展和党的建设重要论述以及对本企业本行业本领域重要指示批示精神, 推动习近平新时代中国特色社会主义思想往深处走、往心里走、往实里走。



国新健康党委学习贯彻习近平新时代中国特色社会主义思想主题教育动员部署会



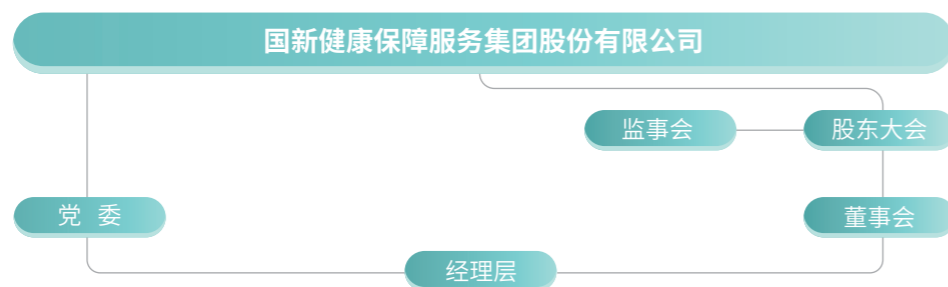
国新健康党委与国新文化党委开展联学联建主题党日活动



党支部主题党日活动

## 扎实治理 行稳致远

国新健康严格遵守《中华人民共和国公司法》《中华人民共和国证券法》《上市公司治理准则》《深圳证券交易所股票上市规则》等法律法规和相关规范性文件要求, 设立由股东大会、董事会、监事会、经理层组成的“权责分明、各司其职、相互协调、有效制衡”的公司治理机制。公司董事会下设审计委员会、薪酬与考核委员会, 促进董事会权责落实, 助力公司治理结构完善、效能提升。



### 股东大会

股东大会是公司的最高权力机构。公司按照法律、行政法规、《国新健康保障服务集团股份有限公司章程》《股东大会议事规则》召开年度股东大会和临时股东大会, 切实保障股东特别是中小股东的合法权益。报告期内, 公司共召开5次股东大会, 审议通过18个议案。

### 董事会

董事会依法履行“定战略、作决策、防风险”职责, 确保公司遵守法律法规和《国新健康保障服务集团股份有限公司章程》的规定, 公平对待所有股东, 并关注其他利益相关者的合法权益。报告期内, 公司共召开13次董事会, 审议通过61个议案。

### 监事会

监事会在公司治理中具有监督职能, 负责对公司财务、对董事、高级管理人员执行公司职务的行为、对经营状况等进行监督或调查, 保护股东特别是中小股东的合法权益。监事会由3名监事组成, 包含监事会主席1名。报告期内, 公司共召开7次监事会, 审议通过23个议案。

### 董事会多元化

公司董事会由9名董事构成。其中, 非独立董事6名, 独立董事3名; 女性董事2名, 占比22%。董事会成员专业背景涉及管理学、经济学、软件工程、法学等, 专业构成多元, 从业经验丰富, 具备履职所需的知识、技能和素质。

公司薪酬与考核委员会依照相关法规以及《国新健康保障服务集团股份有限公司章程》《国新健康保障服务集团股份有限公司董事会薪酬与考核委员会工作细则》, 负责制定董事及高级管理人员的考核标准并进行考核, 制定、审查公司董事及高级管理人员的薪酬政策与方案。2023年, 公司薪酬与考核委员会共召开1次会议。

公司审计委员会依照相关法规以及《国新健康保障服务集团股份有限公司章程》《国新健康保障服务集团股份有限公司董事会审计委员会工作细则》, 负责公司内、外部审计的沟通、监督和核查工作。2023年, 公司审计委员会共召开4次会议。

## 稳中求进 防范风险

### 风险管理目标

围绕总体经营目标, 国新健康制定了《全面风险管理办法》《重大经营风险事件报告工作暂行办法》, 2023年制定《大监督体系实施方案》《内部控制手册》等文件, 以增强对重大风险和重要经营行为的管控能力、有效提升风险管控水平和效率为公司的全面风险管理目标, 坚持稳中求进, 保障公司战略目标和长远发展。

### 风险管理体系

国新健康按照“集中、分层、分类”的总体思路进行公司风险管理。公司党委领导公司的全面风险管理工作; 董事会(含专门委员会)是防范化解重大风险事项的决策机构; 法务部是牵头部门, 负责具体落实各项工作要求。公司按照分层管理原则建立了风险管理“三道防线”。



公司为进一步健全风险防控机制, 2023年成立在国新健康党委领导下的“大监督”体系工作领导小组, 构建党内监督、法务、审计、财务相协同且深入业务一线的“大监督”体系。不断提升风险防范能力水平, 建立重大经营风险事件报告管理, 保障及时采取有效措施对风险事件进行处置, 从而达到化解风险、减少损失的目的。

## 内部审计制度

公司内部审计以“夯实基础、助力发展”为目标,做到服务决策、服务落实、服务安全发展,揭示问题、挖掘经验、促进加强内部管理,提升运营效率,助力形成公司战略管理闭环。目前公司已制定《领导人员经济责任审计管理办法》《内部审计管理办法》《违规经营投资问题线索移送办理工作规则》《违规经营投资责任追究实施办法》等较为完备的内部审计制度。

公司内部审计对董事会审计委员会负责,董事会审计委员会监督评估公司内部审计工作,指导内部控制机制建设,指导和监督内部审计制度制定和实施,审阅公司内部审计计划,督促审计计划实施。

2023年制定实施《国新健康内部审计指引》,进一步规范公司内部审计工作组织和流程。依托公司成立在国新健康党委领导下的“大监督”体系工作领导小组,积极推动审计与各类监督主体的沟通协调、成果共享机制,为进一步提升审计工作质量和效果提供组织保障。报告期内,公司组织开展内部控制评价、经济责任审计、财务审计、流程执行情况专项审计等,未发现重大问题。

## 合规运营 坚守底线

### 合规管理

国新健康按照《国新健康保障服务集团股份有限公司合规管理办法(试行)》,建立以“全面覆盖,强化责任,协同联动,客观独立”为原则的合规管理体系,加强合规管理,加快提升依法合规经营管理水平,保障公司持续健康发展。

公司努力提高全体员工的合规意识,树立依法合规、守法诚信价值观,筑牢合规经营思想基础,把“学习习近平法治思想、强化合规经营理念”作为党委理论学习中心组集体学习、管理人员集中培训重要内容,对重点领域、高风险岗位员工有针对性地进行专题合规培训,并在新员工培训中设置相关课程。

报告期内,公司开展合规管理体系有效性评价、法律合规与全面风险管理排查和数据安全和网络安全专项排查。借助专题培训、法律小讲堂和主题普法活动平台开展合规宣传16次,推动员工理解、遵循企业合规管理各项要求;编制《国新健康保障服务集团股份有限公司全员合规手册》,组织全员签署合规承诺书,践行合规承诺。

### 合规第一道防线

公司各部门、各事业群、健康服务事业部及所属企业是防范合规风险的第一道防线,应当承担合规首要责任。

### 合规第二道防线

公司合规管理牵头部门是防范合规风险的第二道防线,是合规管理体系建设的责任单位。

### 合规第三道防线

公司纪委、审计部是防范合规风险的第三道防线,监督公司整体风险防控措施的有效性。



合规专项培训会议

### 税收管理

公司按照“合法性、前瞻性、效益性”进行税务管理,建立事前纳税预测、评价机制,将税务管理融入本公司经营决策和日常经营管理活动。依法履行纳税义务,完善税务资料的传递、审核程序,健全税务管理组织机构和信息沟通机制,加强部门之间的协作,防范税务管理风险,保障税收透明。

2023年,公司形成纳税情况工作台账,用于统计已办理税务登记的各分子企业纳税申报情况;完成了增值税及印花税自查自纠工作,未发现税务重大问题。

### 廉洁从业

国新健康为深入贯彻落实党中央关于党风廉政建设和反腐败斗争的要求,修订《党风廉政建设责任制实施办法》《礼品礼金上交管理办法》《国新健康党委关于构建公司“大监督”体系的实施方案》,规范广大党员干部职工廉洁从业行为。严格落实中央八项规定精神,开展公务用车和差旅报销专项监督检查;紧盯春节等重要节点,强化廉洁提示和检查;综合运用“四种形态”,强化日常监督。加强廉洁教育,开展专题廉洁党课、针对新任职干部进行集体廉洁谈话,结合作风建设、“靠企吃企”典型案例开展以案释纪、以案释法,督促拧紧廉洁从业思想开关,不断强化规矩意识和廉洁意识。深入开展巡察行动,首次开展巡察工作,初步发挥巡察“利剑”作用。



党风廉政建设和反腐败工作会议暨警示教育大会



主题教育专题党课暨“两优一先”表彰大会



纪委书记以《永葆自我革命精神 筑牢拒腐防变堤坝》为题讲授专题廉洁党课



国新健康纪委重要时间节点工作提示及主题廉洁微刊

国新健康坚决反对和抵制商业贿赂,严格按照《反不正当竞争法》《关于禁止商业贿赂行为的暂行规定》等法律法规规定,合法经营,正当商业交往,不断建立健全反商业贿赂长效机制,强化法律、纪律和职业道德教育培训,完善企业内部控制,杜绝不正当交易行为的发生。公司定期组织开展反商业贿赂、反不正当竞争等内容专题培训。

### 监督与 举报机制

国新健康鼓励利益相关方对本公司内涉嫌不当行为或不法行为进行举报,公司按照《纪检监察机关处理检举控告工作规则》落实监督与举报工作,提供全方位的包括设立举报电话、举报邮箱、举报信函等举报途径,保障举报工作顺利顺畅。

我们尊重举报人,由公司纪委按照纪律检查工作相关规定对举报内容严格保密,防止举报人不合理被解雇或伤害等情形的发生,切实保障举报人的合法权益,对于举报情况和线索,将严格按照纪律检查工作相关规定进行处理。

举报电话  
010-57825499

举报邮箱  
jjjian@crhms.cn

## 信息透明 多元沟通

### 投资者沟通

发布定期公告

6份

临时公告

187份

### 案例

国新健康投资者关系管理遵循合规性原则、主动性原则、平等性原则和诚实守信原则,建立与投资者有效、多元的沟通渠道,与投资者之间形成良好沟通机制,增进投资者对公司的了解,提升公司治理水平和企业整体价值,形成尊重投资者、敬畏投资者和回报投资者的企业文化。报告期内,公司发布定期公告6份,临时公告187份,回复投资者互动易平台问题49次,举办业绩说明会1次。

公司组织董事、监事、高级管理人员及相关员工参与证券监督管理机构、上市公司协会等举办的系统培训,提高其与特定对象进行沟通的能力,增强其对相关法律法规、业务规则和规章制度的理解,树立公平披露意识。

2023年11月8日,公司参加青岛辖区上市公司2023年投资者网上集体接待日活动,共收到33条提问,回复率达100%。



国新健康2022年度业绩说明会

## 展望未来

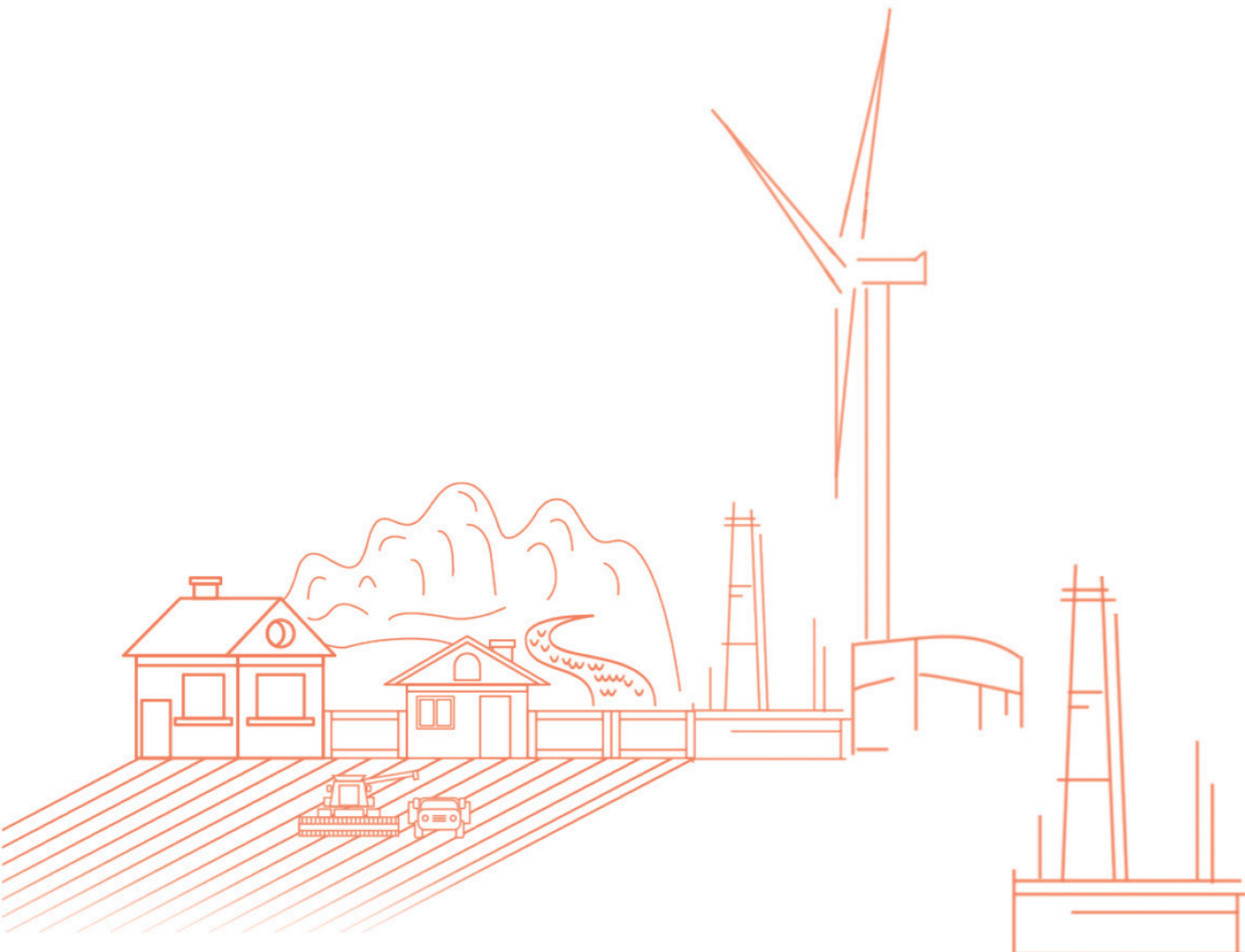
潮涌催人进, 风正好扬帆。国家的十四五经济发展规划、二十大报告提升了我们的行业使命和奋斗目标。新的征程上, 我们将继续围绕“健康中国”国家战略及“三医联动”改革总体要求, 贯彻落实党的二十大精神, 勇于担当, 积极作为, 在推进人民健康保障服务进程中, 锻造核心竞争力。我们将守正创新抓落实, 稳中求进谋发展, 不断推动机制创新, 深入挖掘数据价值, 积极开展投资合作, 成为中国领先的健康保障服务体系的建设者, 践行“让人人享有公平公正的健康保障服务”光荣使命, 奋力实现高质量发展。

## 关键绩效指标

指标	单位	2023年
<b>综合能耗</b>	吨标煤	78.15
直接能源消耗	吨标煤	1.92
间接能源消耗	吨标煤	76.23
<b>总耗水量</b>	吨	2,275.72
市政供水	吨	2275
瓶装水用量	吨	0.72
<b>固体废弃物总量</b>	公斤	1,351.5
办公设备及耗材	公斤	555.5
电子产品及耗材	公斤	796
<b>温室气体排放总量(范畴一和范畴二)</b>	吨二氧化碳当量	357.70
温室气体排放量(范畴一)	吨二氧化碳当量	3.97
温室气体排放量(范畴二)	吨二氧化碳当量	353.72

注:

- 1.如无特别说明, 本报告中2023年公司运营涉及的环境范畴数据统计范围为国新健康总部。
- 2.报告期内, 本公司统计核算的能源消耗来源主要为国新健康自有车辆所消耗的汽油及公司运营所消耗的外购电力, 计算参考国家市场监督管理总局和国家标准化委员会颁布的《综合能耗计算通则》(GB/T 2589-2020)。
- 3.报告期内, 本公司统计核算的水资源来源主要为国新健康使用的市政供水消耗和瓶装水(饮用水)消耗。
- 4.报告期内, 本公司温室气体排放来源主要为国新健康自有车辆所消耗的汽油及公司运营所消耗的外购电力。电力排放因子由生态环境部《关于做好2023—2025年发电行业企业温室气体排放报告管理有关工作的通知》(环办气候函〔2023〕43号), 取0.5703tCO<sub>2</sub>/MWh计算得到。天然气排放因子的计算参考《企业温室气体排放核算方法与报告指南 发电设施(征求意见稿)》(2022)。温室气体核算按二氧化碳当量呈列。



## 报告标准索引

指标	单位	2023年	
员工总人数	人	1,420	
按员工性别划分	男性员工占比	%	55.6
	女性员工占比	%	44.4
按员工年龄划分	30岁及以下	%	40.34
	30-50岁	%	55.69
	50岁以上	%	3.97
按员工职能划分	销售人员	人	282
	技术人员	人	975
	财务人员	人	41
	行政人员	人	122
按员工教育背景划分	硕士及以上	人	153
	本科	人	889
	专科	人	355
	专科以下	人	23
按招聘途径划分	新入职应届生员工占比	人	10
	新入职社招员工占比	人	160
社会保险覆盖率	%	100	
职业技能培训场次	次	152	
职业技能培训参与人次	人	7,400	
体检及健康档案覆盖率	%	100	
研发投入	万元	4,906.23	

报告框架	GRI标准序号	央企ESG指标体系
<b>一、绿色发展 守护美丽家园</b>		
完善管理 绿色运营	-	E5.2、E5.4、E5.5
节约资源 管控污染	302-1、302-3、302-4、303-3、303-5、305-1、305-2、305-4、306-1、306-2、306-3、306-4、306-5	E1.1、E1.3、E2.3、E3.1、E5.2
<b>二、锐意进取 推动产业升级</b>		
扎实根本 呼应需求	203-2	-
数据驱动 智能引领	203-2	S2.1
互联惠民 保障服务	403-3、403-6、403-7	S1.3
<b>三、创新赋能 敦实发展基础</b>		
专注研发 行业领航	203-2	S2.3
聚焦需求 坚守品质	-	S2.1、S2.2
信息安全 数字堡垒	418-1	S2.2
<b>四、以人为本 同心共筑未来</b>		
推动就业 多元雇佣	2-7、401-1、405-1、406-1、408-1、409-1	S1.1
激励成长 凝聚合力	2-7、2-19、2-20、401-2、404-2	S1.2、S1.4
呵护健康 关爱生活	2-7、403-1、403-2、403-3、403-5、403-6、403-7、403-8	S1.3、S1.5
<b>五、普惠民生 践行责任担当</b>		
优化服务 振兴乡村	203-2、413-1	S4.2、S4.4
心系公益 传递暖意	413-1	S4.2、S4.3
<b>六、谨行不倦 厚植治理根基</b>		
凝心聚力 党建引领	-	G1.1
扎实治理 行稳致远	2-9	G1.2、G1.3、G3.2
稳中求进 防范风险	2-25	G2.1、G5.2
合规运营 坚守底线	2-27、205-2、206-1、207-1、207-2	G2.2、G2.3、G5.1
信息透明 多元沟通	2-18	G3.1、G4.1