

证券简称：宝通科技

证券代码：300031



无锡宝通科技股份有限公司

2023 年度向特定对象发行股票募集资金

使用可行性分析报告

(二次修订稿)

二〇二四年五月

为提升公司核心竞争力，增强公司盈利能力，进一步助推公司“高端化、智能化、绿色化”。无锡宝通科技股份有限公司（以下简称“宝通科技”、“公司”）拟向特定对象发行股票募集资金。公司董事会对本次向特定对象发行股票募集资金使用的可行性分析如下：

一、本次募集资金使用计划

本次向特定对象发行股票拟募集资金总额不超过 30,313.24 万元（含本数），扣除发行费用后，将全部投资于以下项目：

单位：万元

序号	项目名称	项目总投资	拟投入募集资金
1	建设泰国年产 1,000 万平方数字化输送带项目	63,957.83	30,313.24
合计		63,957.83（注 1）	30,313.24

注 1：项目总投资金额合计为 8,970 万美元，按照 2023 年 7 月 26 日中国人民银行公布的美元兑人民币汇率中间价 1 美元兑人民币 7.1295 元来换算，换算人民币为 63,957.83 万元。

如本次发行实际募集资金（扣除发行费用后）少于拟投入募集资金总额，公司董事会将根据募集资金用途的重要性和紧迫性安排募集资金的具体使用，不足部分将通过自筹方式解决。在本次发行股票募集资金到位之前，如公司以自有资金先行投入上述项目建设，公司将在募集资金到位后按照相关法律、法规规定的程序予以置换。项目投资计划是对拟投资项目的大体安排，实施过程中可能将根据实际情况作适当调整。

二、本次募集资金用于投资项目的必要性及可行性

（一）项目实施的必要性

1、布局原材料产地，符合企业发展的需要

输送带产品对原材料价格粘性程度较高，天然胶作为主要原材料对输送带产品成本影响较大。作为典型的资源约束型原材料，天然橡胶对地理环境、土壤、气候、湿度等自然条件的要求较为严格，宜胶区域主要集中在东南亚地区，

据 ANRPC 报告，2021 年泰国天然橡胶产量约为 484 万吨，产量占全球总产量的 35%，其中 471 万吨用于出口，产量与出口量均稳居全球第一，泰国供应端对全球天然橡胶供需有重大影响。因此，公司在橡胶主要产地之一泰国建设产线，可以合理节约天然橡胶进口税和运输费用，从而降低原材料成本并分散原材料供应风险，有利于提升公司经营业绩和经营稳定性，符合公司长远发展战略。

2、把握“一带一路”发展机遇，加速全球化战略布局

自 2015 年起，我国积极践行“一带一路”倡议，在经济全球化及国外市场强劲的产品需求和明显的供应链管理优势等大环境下，公司积极进行海外布局，投建泰国海外生产基地，符合公司自主品牌战略，有利于公司把握“一带一路”发展机遇，充分发挥公司经营优势，向海外市场进行产品和品牌输出，满足公司进行全球化战略升级的需求。

3、强化应对市场竞争，提升企业综合能力

当前世界经济贸易体系逐渐完善，各类实体产业经济全球化早已成为各个国家地区共同认可的趋势。就输送带行业来看，随着国际贸易壁垒的不确定性，国内输送带企业都将面临市场竞争进一步加剧的风险，因此加速走出去，布局海外生产基地建设，有利于提升市场竞争力。

4、实施绿色化发展，符合节能减排政策导向和绿色经济发展趋势

随着全球范围内在化工领域的高环保要求常态化，节能环保成为行业必然趋势。目前国内规模输送带企业众多，大多处于小而多、散而乱的竞争格局中，存在大量资源的浪费和污染的产生。传统的生产方式存在严重的负外部性，其对环境的污染将导致发展的不可持续，随着绿色经济和环保理念的推进，这些对环境污染大、能耗大的企业将被淘汰而退出。公司在过去的发展中，已逐步采取措施降低污染节省能耗，并积累了足够的经验。环保设备的集成运用和绿色生产基地的落成，公司可以进一步减少乃至消除生产环节的污染，并改进生产流程以及利用太阳能等方式实现能耗的降低；通过关键工艺的创新与环保材

料的采用，公司将进一步提高产品的绿色化程度，提高产品的节能效用。

5、调整产品结构，提高产品档次，参与全球化竞争是企业生存和发展的必要条件

随着中国输送带企业规模逐步扩大、研发技术逐渐赶超，使得中国优秀输送带企业能够与海外一流输送带公司如德国大陆公司、美国固特异公司、日本横滨公司等这些独资、合资企业进行全球竞争。

因此，加大研发投入、提高管理效率、调整产品结构、全球化优化产能、开发适销产品，不断提高产品质量及档次，增加产品附加值，是提高公司业绩增长空间、保证公司可持续发展所必需的。

6、万物互联，传统产品数字化是工业发展必然方向

万物互联的本质和核心是通过工业互联网平台把设备、生产线、工厂、供应商、产品和客户紧密地连接融合起来，可以帮助制造业统合产业链，形成跨设备、跨系统、跨厂区、跨地区的互联互通，从而提高效率，推动整个制造服务体系智能化，还有利于推动制造业融通发展，实现制造业和服务业之间的跨越发展，使工业经济各种要素资源能够高效共享。

随着国家环保政策以及欧洲 REACH 法案愈发严格，下游客户对输送带的节能环保要求越来越高。输送系统应用过程中，输送带缺乏针对性设计，不能满足输送系统整体对节能、降本等方面的需求。同时，在输送带应用现场，由于工况条件的复杂化，因维护管理不当而导致的输送带突发性严重故障频繁发生，给客户带来巨大损失，严重影响经济效益。产品退役后，对报废产品缺乏回收管理方案，造成长期性的环境污染。

工业经济的互联趋势以及各国环保政策的升级趋势，以高强度骨架+数字化输送带为代表的“智能化、绿色化”输送带将进一步成为行业主流，传统产品的数字化将使更多的经济活动纳入万物互联的范畴，从而使生产经营各个环节的变得可记录、可控制、可追溯，产品的整体升级趋势明显，继续扩大“智能化、绿色化”输送带产能具有必要性。

（二）项目实施的可行性

1、公司具有较强的生产管理能力

公司为拥有较强综合实力的输送带制造企业，具备良好的项目实施基础。在“科技输送美好生活”理念下，不断延伸服务范围、拓展业务领域，积极布局“工业互联网+移动互联网”业务双轮驱动。目前，公司已发展成拥有无锡百年通工业输送有限公司、无锡宝通智能物联科技有限公司、百年通(澳洲)输送系统服务有限公司、宝通(澳洲)输送系统服务有限公司、山东新宝龙工业科技有限公司、无锡宝强工业织造有限公司等多家全资、控股的集团化企业。

随着数字商业时代的到来，宝通致力于工业散货物料输送产业数字化探索与智能化服务融合的研究和开发，逐步提升输送系统工程服务的智能化、自动化水平，丰富工业散货物料输送系统总包服务内涵；利用无线传感、物联网、人工智能、大数据分析等先进技术将智能制造车间、智能仓储物流、智能输送监测系统、智能客户服务等信息系统的生产与服务数据采集并关联分析，逐步建成行业大数据云，打造数字化输送带产品和智能化输送服务，最终推动整体行业产品的性能提升和智能物料输送产业的绿色升级。

目前，宝通科技服务的大客户资源包括国家能源、兖州煤业、平煤集团、必和必拓、力拓、智利铜业、淡水河谷、中国建材、金隅冀东、青岛港、红狮集团、海螺水泥、拉法基、希斯水泥等。

2、项目实施地拥有良好的发展环境

泰国具有良好的投资环境。目前泰国国内政治环境稳定，经济保持平稳增长，为企业投资提供了充分的保障。作为亚洲基础设施投资银行的创始成员国、中国“一带一路”倡议的重要沿线国家，泰国早已成为中国的全面战略合作国家，两国政府积极推动中泰关系实现全方位、多领域、深层次发展，中国“一带一路”与泰国谋求社会经济发展的需求实现共振，橡胶作为泰国的重要支柱产业，已成为泰国政府引入全球投资者，特别是中国投资者的主要领域。

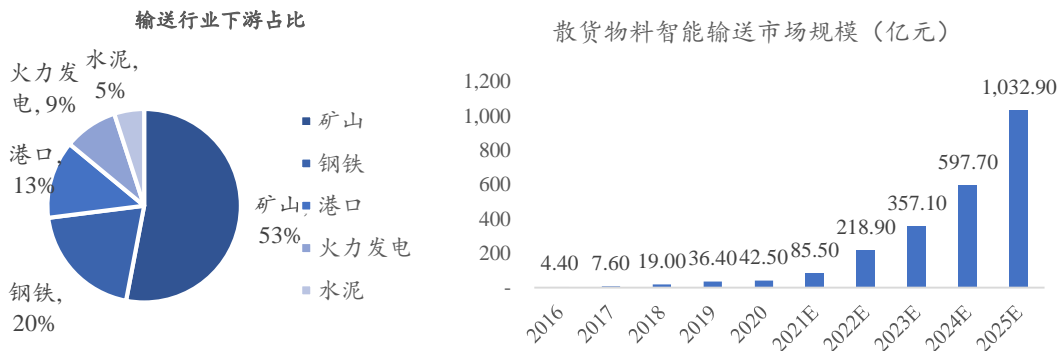
3、项目实施地拥有区位优势

本次项目所在地——泰中罗勇工业园是由中国华立集团与泰国安美德集团在泰国合作开发的面向中国投资者的现代化工业区。园区总体规划面积 12 平方公里，位于泰国东部海岸，靠近泰国首都曼谷和廉差邦深水港。在中泰两国政府的大力支持下，泰中罗勇工业园被确定为国家级“境外经济贸易合作区”——中国传统优势产业在泰国的产业集群中心与制造出口基地，最终将形成集制造、仓储物流和商业生活区于一体的现代化综合园区。

泰中罗勇工业园凭借优越的区位与交通优势、完善的基础设施、优惠的政策和“一站式”中文服务，成为中国企业赴泰国投资兴业的良好选择。

4、智能输送行业市场发展空间广阔

根据头豹发布的《2021 年中国工业散货物料智能输送行业独立市场研究报告》，智能输送下游主要集中在矿山、港口、钢铁以及其他的工业领域。该报告预测，国内矿山领域的智能输送市场到 2025 年市场规模将达到 1,000 亿元的规模。智能输送的渗透率将持续保持增速，预计 2025 年矿山渗透率可以达到 24.7%，年复合增长率超过 85%。



数据来源：头豹研究院

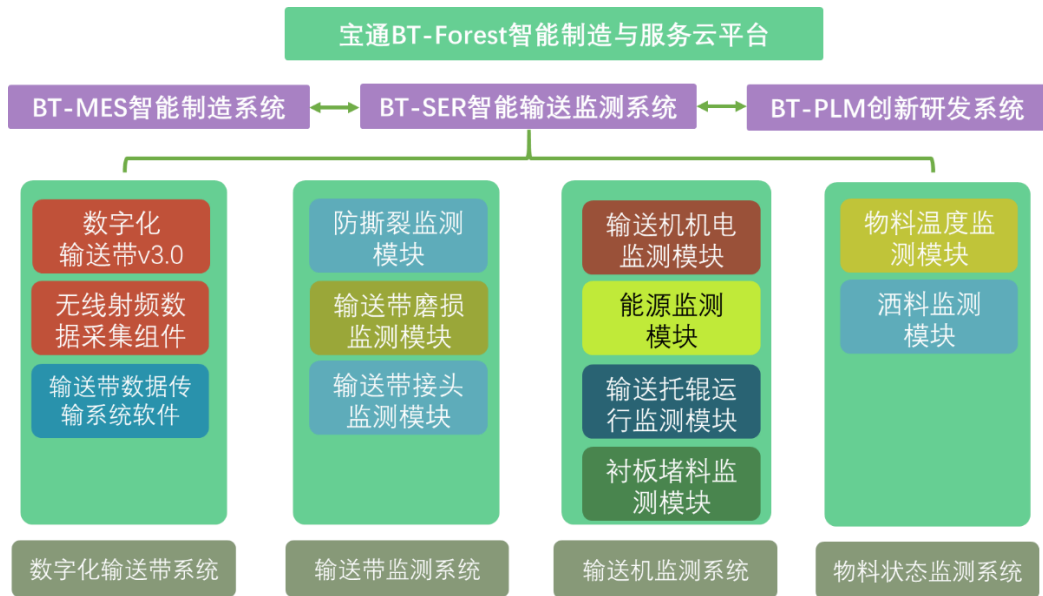
智能输送行业的下游应用场景主要集中在智慧矿山、智慧港口等领域。全球输送行业的智能化意愿强烈，对于散货物料智能输送的需求体量大。以智慧矿山为例，作为智能输送最主要的应用场景之一，不仅仅中国存在散货物料输送的智能化趋势，随着全球矿产资源开采难度不断加大，安全环保要求进一步加强，各国都十分重视采矿业与科技的融合，矿山智能化建设发展迅速。其他

散货物料输送场景也因为技术进步的推动和市场需求的拉动，存在明显的智能化趋势。

下游行业的智能化，将直接拉动数字化输送带的市场规模结构化增长。下游行业的产业转型升级为上游行业发展带来了需求空间，数字化输送带生产项目的实施具有良好的市场发展前景。

5、数字化输送带产品已论证成功

公司在智能制造与服务领域不断探索，一方面，从输送设备及运行环境的监测角度进行设计研发，为客户提供输送系统监测集成解决方案，并建设配套监测设施；另一方面，提升自身智能制造水平，设计适合输送带企业智能转型的方案，建立数据管理系统。目前公司已针对数字化输送带产品及配套监测设施成功研发主要模块。



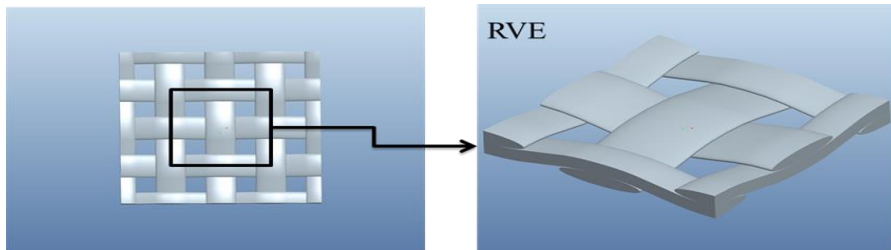
6、高性能环保输送带已成功量产

立足于公司的产业化条件和研发条件，结合北京化工大学在材料领域的最新研究成果，公司开展了低成本高强度芳纶帆布的编织结构设计、芳纶输送带高强度接头技术、高性能芳纶输送带成型技术，并取得初步成果，已形成核心自主知识产权，拥有一项发明专利、三项实用新型专利，申请并受理一项发明专利。与传统的钢丝带相比，开发的阻燃芳纶带具有用量更少、重量更轻的特

点。

DPP3150 阻燃芳纶带和 ST3150 钢丝绳对比

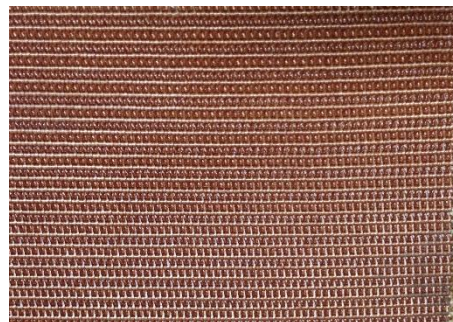
主要指标	阻燃芳纶输送带 DPP31508+41600mm	阻燃钢丝绳输送带 ST31508+8.1+81600mm
全厚度拉伸强度 N/mm	≥3150	≥3150
覆盖胶厚度 mm	8	8
输送带厚度 mm	18	24.1
带芯厚度 mm	6	8.1
骨架消耗 Kg/m	3.6	15.5
带芯重量 Kg/m	6.5 (帆布+贴胶)	15.6 (钢丝绳)
输送带重量 Kg/m	18.3	42



芳纶纤维织物的三维几何模型



芳纶帆布编织



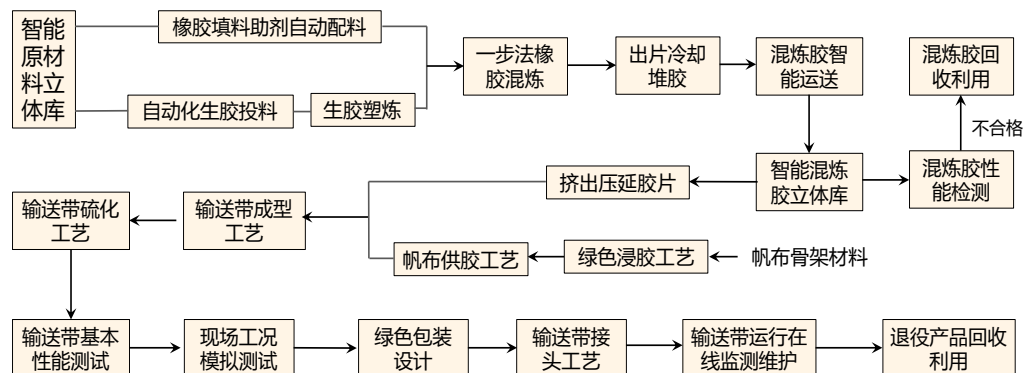
芳纶帆布

公司与北京化工大学合作开发绿色浸胶工艺，产生了一定的技术成果，建立了环保的环氧类浸胶水溶性体系的帆布浸胶处理工艺，通过表面浸胶处理，实现芳纶帆布与橡胶纳米复合材料良好的界面结合。项目实施过程中，将围绕新型的浸胶工艺，结合引进的浸胶设备，建立绿色环保的浸胶系统。

目前公司已量产高强度、抗撕裂矿用芳纶织物芯阻燃胶带，生产过程绿色环保，投入使用的运输系统运行稳定可靠。

7、绿色工厂建设工艺成熟

项目在实施过程中，将依托于绿色设计平台的建设和绿色产品的设计，通过关键技术工艺突破、绿色装备的引入，提升制造过程中的绿色化水平，建立绿色工厂。



目前公司在输送带生产中，具有完善的生产装备，并建立了成熟的生产工艺。与现有生产相比，项目实施过程中，将在生产过程中的关键环节，应用绿色环保工艺，包括一步法炼胶、输送带成型、输送带硫化、自动化物料仓储运送等。

三、本次募集资金用于投资项目的的基本情况

(一) 项目概览

项目名称：泰国年产 1,000 万平方数字化输送带项目

项目实施主体：宝通工业输送（泰国）有限公司

项目总投资：63,957.83 万元

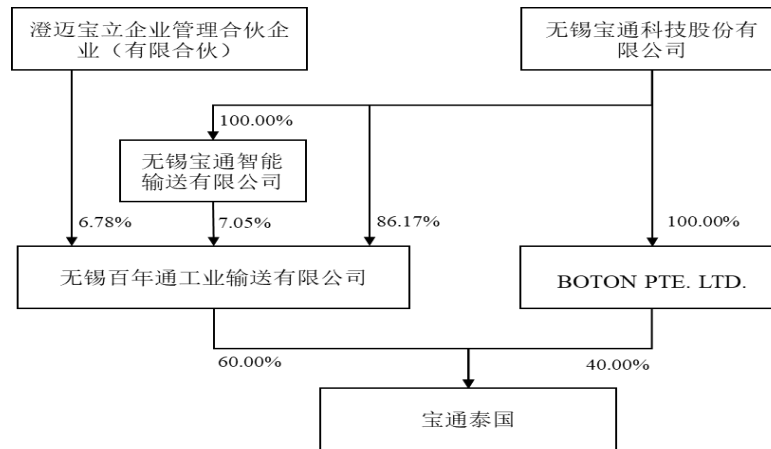
项目实施地点：泰国罗勇府泰中罗勇工业园

项目方案：本项目首先将打造东南亚数字化输送带产业基地，提高公司产能，缓解当前生产压力，其次将实现产品的升级换代，着重提高产品的环保性，进一步提高产品性能，并完成产品和商业模式信息化，实现产品的绿色智能化。项目的实施也将增强宝通科技的核心竞争力，扩大国际影响力。

(二) 建设主体情况

项目建设单位为公司控股子公司无锡百年通工业输送有限公司及全资子公

司 BOTON PTE. LTD. 共同出资成立的泰国项目公司宝通工业输送（泰国）有限公司（以下简称“宝通泰国”），股权结构如下：



公司控股子公司无锡百年通工业输送有限公司的主要情况如下：

公司名称：无锡百年通工业输送有限公司

注册资本：34,816.1975 万元人民币

注册地址：江苏省无锡市新吴区里河东路 88 号

成立时间：2017 年 12 月 26 日

公司新加坡子公司 BOTON PTE. LTD. 的主要情况如下：

公司名称：BOTON PTE. LTD.

注册资本：SGD 100,000.00

注册地址：73 Upper Paya Lebar Road #06-01C Centro Bianco Singapore 534818

成立时间：2023 年 4 月 13 日

公司泰国子公司宝通工业输送（泰国）有限公司的主要情况如下：

公司名称：宝通工业输送（泰国）有限公司

注册资本：Baht 3,088,080,000.00

注册地址：No.7/6 Moo 4, Pana Nikhom Sub-District, Nikhom Phattana District, Rayong Province

成立时间：2023 年 9 月 4 日

（三）项目投资概算与建设规划

本项目募集资金将主要投资于项目建设所需的土地购置费、建筑工程费、设备购置费等，并提供部分铺地流动资金。本项目建设期为 30 个月，包括项目施工、设备采购及安装调试的时间（不包含前期准备时间）。

截至本报告出具日，本项目已经取得境外投资项目备案通知书。本项目涉及的国家商务部和国家发改委境外投资相关手续已经完成。本项目建设主体已经与项目建设地产业园区签署土地买卖合同。具体情况如下：

公司本次“建设泰国年产 1000 万平方数字化输送带项目”不涉及敏感国家和地区、敏感行业，项目投资主体为地方企业。根据《境外投资管理办法》的规定，公司已于 2023 年 9 月取得了江苏省商务厅出具的《企业境外投资证书》，编号为：境外投资证第 N3200202301012 号，有效期为 2 年。

公司本次“建设泰国年产 1000 万平方数字化输送带项目”不涉及敏感国家和地区且不涉及敏感行业，投资主体是地方企业且中方投资额 3 亿美元以下，根据《企业境外投资管理办法》的相关规定，公司已于 2023 年 9 月取得了无锡市发展和改革委员会出具的《境外投资项目备案通知书》，编号为：备案号(2023)109 号，有效期为 2 年。

公司无需向外汇管理局办理外汇登记审批手续，由银行按《直接投资外汇业务操作指引》要求直接审核办理，公司已取得经办银行中国工商银行股份有限公司无锡新吴支行出具的《业务登记凭证》。

公司本次项目建设主体宝通泰国已经于 2024 年 1 月 15 日与泰中罗勇工业园开发有限公司签署《土地买卖协议》。宝通泰国已经办理完毕土地使用许可手续、取得工业区土地使用和经营许可函，并准备申请土地所有权许可及办理土地所有权转移登记，预计于 2024 年 6 月完成募投项目用地的所有权转让登记。

四、本次发行对公司经营管理和财务状况的影响

（一）本次发行对公司经营管理的影响

本次募集资金投资项目符合国家政策和公司发展需要，与公司现有主业密切相关，是公司产品扩大产能、开拓新利润增长点的战略需要，将继续释放公司多年研发成果，助推公司深化国际化战略。本项目的实施将提高公司的盈利能力和抗风险能力，更好的满足客户的需求，增强对客户的服务能力，提高公司市场地位，有助于公司可持续地健康运营，本次发行募集资金的运用合理、可行，符合本公司及全体股东的利益。

（二）本次发行对公司财务状况的影响

本次发行完成后，公司总资产与净资产规模均相应增加，营运资金更加充裕，资产负债结构更为稳健。本次发行有利于优化公司资本结构，改善财务状况，增强偿债能力和抗风险能力，为公司持续健康发展奠定坚实基础。

五、本次募集资金投资项目的可行性分析结论

本次募集资金投资项目符合国家相关政策以及未来公司整体战略发展规划，具有良好的市场前景，将有效提高公司综合竞争力，符合公司及全体股东的利益。同时，本次发行股份可以提升公司的盈利能力，优化公司的资本结构，为持续发展提供稳固保障。综上所述，本次募集资金投资项目是必要的、具备良好的可行性。

无锡宝通科技股份有限公司董事会

2024年5月6日