

股票代码：600426



**2023**

# 环境、社会和治理 (ESG) 报告

山东华鲁恒升化工股份有限公司

## 山东华鲁恒升化工股份有限公司

公司地址：山东省德州市德城区天衢西路 24 号  
邮编：253024  
电话：(0534)2465031  
传真：(0534)2465017  
网址：[www.hl-hengsheng.com](http://www.hl-hengsheng.com)  
电子信箱：[hlhs@hl-hengsheng.com](mailto:hlhs@hl-hengsheng.com)

# 目录

# CONTENTS

关于本报告	01	聚焦2023	09	展望未来	102
董事长致辞	03	ESG管理	17	附录	103
走进华鲁恒升	05				

<b>精益管理</b>		<b>永续发展</b>		<b>匠心产品</b>		<b>以人为本</b>	
<b>护航企业行稳致远</b>	<b>19</b>	<b>践行绿色低碳运营</b>	<b>43</b>	<b>推动行业共同进步</b>	<b>61</b>	<b>共创和谐美好生活</b>	<b>79</b>
党建引领	21	加强环境管理	45	研发与创新	63	职业健康与安全	79
治理结构	25	排放物管理	48	提高产品质量	70	员工权益保护	89
三会运作	26	绿色低碳运营	52	维护客户权益	73	员工培训与发展	95
董监高薪酬管理	29			负责任供应链	75	社会责任	100
风险管理与合规经营	29			信息安全	77		
投资者关系与股东权益	37						
恪守商业道德	40						

# 关于本报告

## 报告简介

本报告是山东华鲁恒升化工股份有限公司发布的首份2023年度环境、社会和治理（ESG）报告。报告本着客观、规范、透明和全面的原则，详细披露了公司在环境保护、社会责任、公司治理等领域的实践和绩效。公司承诺本报告内容不存在任何虚假记载、误导性陈述或重大遗漏。

## 时间范围

2023年1月1日至2023年12月31日。为增强报告的可比性和完整性，部分内容超出上述范围。

## 报告范围

本报告以山东华鲁恒升化工股份有限公司为主体，涵盖华鲁恒升及其子公司。除特别说明外，本报告范围与本公司年报范围保持一致。

## 称谓说明

为了便于表达，在报告表述中分别使用“华鲁恒升”“公司”“企业”“我们”等称谓代替“山东华鲁恒升化工股份有限公司”。

公司简称	公司全称
华鲁恒升、公司、我们	山东华鲁恒升化工股份有限公司
华鲁恒升本部	母公司山东华鲁恒升化工股份有限公司，不包含其下属子公司
华鲁控股	华鲁控股集团有限公司
恒升集团、集团公司	山东华鲁恒升集团有限公司
德州热电	山东华鲁恒升集团德州热电有限责任公司
控股子公司、荆州公司	华鲁恒升（荆州）有限公司
华鲁投资	华鲁投资发展有限公司

## 编制依据

- ▶ 联合国可持续发展目标（SDGs）
- ▶ 《上海证券交易所上市公司自律监管指引第14号——可持续发展报告（试行）》
- ▶ 国务院国资委《央企控股上市公司ESG专项报告编制研究》
- ▶ 全球报告倡议组织《可持续发展报告指南标准》(GRI Standards)
- ▶ 中国社会科学院《中国企业社会责任报告指南》(CASS-ESG 5.0)

## 数据来源

本报告引用的全部信息数据均来自华鲁恒升正式文件、统计报告及财务报告，以及经由公司统计、汇总与审核的各职能部门、各经营单位的可持续发展实践信息。本报告的财务数据以人民币为单位，若与财务报告不一致之处，以财务报告为准。

公司承诺本报告内容不存在任何虚假记载、误导性陈述或重大遗漏。同时，本报告涉及的货币种类及金额，如无特殊说明，均以人民币为计量单位。

## 报告获取

您可以在山东华鲁恒升化工股份有限公司官方网站（<https://www.hl-hengsheng.com/>）或上海证券交易所网站（[www.sse.com.cn](http://www.sse.com.cn)）下载本报告电子文本，获取更多公司信息。

## 意见反馈

为持续提高企业ESG信息披露水平、推进企业ESG管理和实践，欢迎读者通过以下方式与公司联系。

联系邮件：[hlhszq@hl-hengsheng.com](mailto:hlhszq@hl-hengsheng.com)

联系电话：0534-2465426

联系地址：山东省德州市天衢西路24号

# 董事长致辞



山东华鲁恒升化工股份有限公司 董事长 常怀春

欢迎社会各界关注并支持企业的发展!

华鲁恒升自成立以来,从步履蹒跚、维持生存到技改提升、规模膨胀,从固本强基、提质增效到精强主业、相关多元,从储能蓄势、转型升级到高端布局、高质发展,公司一步一个脚印,紧紧围绕全面提升企业竞争力这一核心,坚持市场导向、创新驱动、精益运营、人才强企,咬定发展不放松,探索出一条稳健经营、持续发展的内涵式成长道路,多项指标跃居行业领先,逐步成长为行业领跑者。

回顾这些年来的发展历程,我们体会比较深的有这么几点:一是坚持“强核心、聚重心”,推动党建与中心工作有机融合。二是坚持“发展才是硬道理”,在发展中解决前进中的问题,一切从实际出发,扎实推进产业链的延伸拓展和产品的升级换代。三是坚持“做就做到行业最好”,将主业做优做强、做精做细。四是坚持“做产业必须有竞争力”,运营质量和效益多项指标跃居行业领先。五是坚持“发展依靠员工、发展回馈员工”,构建员工与企业命运共同体。

未来,我们将继续坚持集约、创新、安全、绿色、智慧、共享的发展理念,统筹存量优化和增量升级,转换发展方式和发展动能,推进现有产业链的迭代升级,实现可持续、高质量发展。同时,将积极推进企业竞争力建设,建立完善自主创新体系,资产运营质量保持化工行业先进水平,人工效率达到国际优秀化工企业水平,成为国内一流、行业领先的现代化化工企业。

潮平两岸阔,风正一帆悬。在华鲁恒升的发展过程中,社会各界朋友给予了广泛的理解、信任和支持。今后希望一如既往地得到您的关心和帮助,公司将致力打造充满活力、富强和谐的长青恒升,为经济和社会发展做出新的更大贡献!



# 走进华鲁恒升

## 企业概况

山东华鲁恒升化工股份有限公司是国内重要的基础化工原料制造商和新型化工行业领军企业之一，成立于2000年4月，于2002年6月在上海证券交易所上市（股票名称“华鲁恒升”，股票代码600426）。现有山东德州、湖北荆州两大基地，总资产441亿元、净资产304亿元，员工5,718人，产品涉及化学肥料、基础化学品、化工新材料、新能源材料等四大板块40多个品种，其中醋酸、己二酸等产品进入全国前三，DMF入选第七批全国制造业冠军单项产品。

“十四五”以来，华鲁恒升坚持科技引领、创新驱动、项目带动、精准投资，投资200多亿元，实施了10多个重大转型升级项目，历时三年建成荆州基地，深化了煤化工与石油化工的耦合联产，高端化工产品占比大幅提高，锂电化学品成为新的拳头产品。目前，化肥板块继续保持优势，基础化学品日趋丰富，化工新材料形成集群，新能源材料高点布局，四大板块密切协同、联产高效，企业进入优化转型升级、高质高效发展的新阶段。2023年，华鲁恒升实现营业收入273亿元、利润总额43亿元、上缴税金16亿元。先后被山东省确定为“十强”产业领军企业、煤基精细化工“链主”企业，并被国务院国资委确定为国有重点企业管理标杆创建行动标杆企业、创建世界一流专精特新示范企业。

## 企业文化



企业愿景

打造持续、和谐、最具竞争力的现代化工企业



企业使命

以绿色化工融于自然，以优质产品造福社会



企业精神

锐意创新 敢为人先  
务实拼搏 敢于领先



核心价值观

求真务实 干事创业  
精益求精 凝聚和谐



发展目标

规模做大 核心做强  
客户增收 员工增值

## 发展历程

2000年

山东华鲁恒升集团有限公司作为主发起人，联合其他五家企业创立山东华鲁恒升化工股份有限公司

2004年

华鲁恒升首次募集资金项目“大型氮肥装置国产化工程”建成投产

2009年

公司创造的“30万吨合成氨成套技术与关键设备开发研制及应用”，荣获2008年度国家科技进步二等奖

2018年

公司所在园区——德州运河恒升化工园区通过省级认定

2021年

公司被国务院国资委评为国有重点企业管理标杆创建行动标杆企业

2023年

华鲁恒升（荆州）公司一期项目建成投产

2002年

“华鲁恒升”股票在上海证券交易所正式挂牌交易

2006年

公司成功打造了“一头多线”的产业格局，以洁净煤气化技术为龙头，联产合成氨、甲醇，经进一步加工形成“碳一”化工、羰基合成等最终产品，从而最大限度地提高了资源的综合利用率

2020年

华鲁恒升（荆州）有限公司正式成立

2022年

公司被国务院国资委评为创建世界一流专精特新示范企业

# 聚焦2023

## 数说2023

### 经营绩效

营业收入	归属于上市公司股东的净利润	基本每股收益
<b>2,725,988.69</b> 万元	<b>357,589.86</b> 万元	<b>1.689</b> 元/股

### 环境绩效

环保总投入	缴纳环境保护税	环保事故
<b>41,225.81</b> 万元	<b>632.48</b> 万元	<b>0</b> 件
环境领域违法违规事件	环保培训开展次数	环保培训参与人次
<b>0</b> 件	<b>8</b> 次	<b>31,912</b> 人次
能源消耗总量	温室气体排放总量	温室气体排放强度
<b>6,576,845.05</b> 吨标准煤	<b>49,456,503.49</b> 吨二氧化碳当量	<b>18.96</b> 吨/万元营收
总耗水量	耗水强度	包装材料使用总量
<b>59,465,974</b> 吨	<b>22.80</b> 吨/万元营收	<b>10,613.19</b> 吨
废气排放总量	废气排放强度	废水排放总量
<b>39,519,926.89</b> 吨	<b>15.15</b> 吨/万元营收	<b>8,489,900</b> 吨
废水排放强度	一般废弃物处置量	危险废弃物处置合规率
<b>3.25</b> 吨/万元营收	<b>6,206</b> 吨	<b>100%</b>

### 治理绩效

股东大会召开次数	股东大会审议通过议案	董事会召开次数
<b>2</b> 次	<b>15</b> 项	<b>6</b> 次
董事会审议通过议案	监事会召开次数	监事会审议通过议案
<b>24</b> 项	<b>4</b> 次	<b>10</b> 项
定期报告发布份数	临时公告发布份数	
<b>4</b> 份	<b>37</b> 份	

### 社会绩效

员工培训投入	员工培训总人数	员工劳动合同签订率
<b>683.7</b> 万元	<b>3,150</b> 人	<b>100%</b>
员工社会保险覆盖率	员工体检覆盖率	安全生产投入
<b>100%</b>	<b>100%</b>	<b>6,646</b> 万元
员工安全教育培训	安全教育培训总时长	安全教育培训覆盖率
<b>4,286</b> 场	<b>90,540</b> 小时	<b>100%</b>
特种作业人员持证上岗率	安全生产事故	客户满意度
<b>100%</b>	<b>0</b> 起	<b>94.32%</b>
研发投入	研发团队	授权并维持有效专利
<b>111,100</b> 万元	<b>815</b> 人	<b>199</b> 项
商标累计数	供应商总数	志愿者活动参与人次
<b>36</b> 项	<b>2,318</b> 家	<b>196</b> 人次

# 奖览2023

编号	奖项、资质名称
1	国务院国资委创建世界一流专精特新示范企业
2	国务院国资委“科改示范企业”
3	2022年度能效领跑者标杆企业（合成氨、甲醇、醋酸）
4	2022年度氮肥、甲醇行业节能减排先进单位
5	2022年全国氮肥企业合成氨产量20强
6	2022年全国氮肥企业尿素产量20强
7	2022年全国氮肥企业利润总额20强
8	(DMF) 获得“好品山东”形象标识使用权
9	入选数字经济“晨星工厂”入库培育名单
10	2023年重点品牌价值榜单 能源化工类 第二名
11	2023年山东省两化融合优秀企业
12	山东省节水标杆企业
13	2023年工业互联网试点示范项目
14	投资者关系金奖（2022年）杰出IR团队
15	德州市交通安全公益联盟企业
16	2022年度德州市税收突出贡献工业企业
17	2022年度德城区依法纳税功勋企业



● 国务院国资委创建世界一流专精特新示范企业

● 2022年度能效领跑者标杆企业（合成氨、甲醇、醋酸）



● 2022年全国氮肥企业合成氨产量20强

● 2022年全国氮肥企业尿素产量20强



● 2022年全国氮肥企业利润总额20强

● (DMF) 获得“好品山东”形象标识使用权

● 山东省节水标杆企业





## 参加主要行业协会

序号	协会名称	身份
1	中国企业联合会、中国企业家协会	会员
2	中国氮肥工业协会	副理事长
3	中国设备管理协会	会员
4	中国化学品安全协会	理事
5	中国化工机械动力技术协会	理事
6	全国标准化技术委员会有机化工分技术委员会	委员
7	全国醋酸醋酐行业协作组	副理事长
8	山东省化肥与煤化工行业协会	副理事长
9	山东省安全生产管理协会	理事
10	山东节能协会热电专业委员会	副主任
11	山东省著名商标协会	会员
12	德州高端化工行业协会	会长
13	德州市消费者协会	常务理事



● 2023年山东省两化融合优秀企业



● 2023年工业互联网试点示范项目



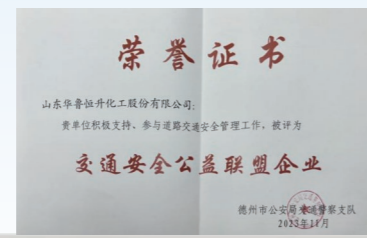
● 投资者关系金奖（2022年）杰出IR团队



● 2022年度全市税收突出贡献工业企业



● 2022年度德城区依法纳税功勋企业



● 交通安全公益联盟企业



● 中国化学品安全协会第四届理事单位

# 2023年主要大事件

## 德州市市委、市政府到华鲁恒升送贺信

1月1日，市委书记田卫东，市委副书记、市长朱开国带队专程到我公司走访慰问并送上贺信，庆祝公司2022年营业收入超300亿元。



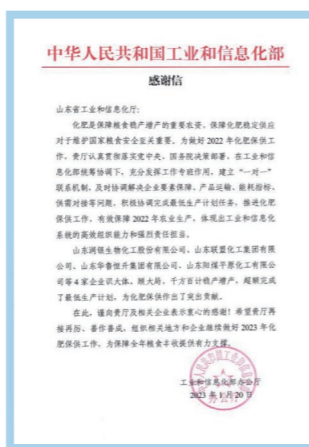
## 山东省副省长邓云锋到华鲁恒升调研

2月2日，山东省副省长邓云锋一行到公司调研，并到建设项目现场指导工作。



## 工信部向华鲁恒升在化肥保供工作中做出的突出贡献发来贺信

1月20日，工业和信息化部办公厅发来感谢信，对华鲁恒升在2022年化肥保供工作中做出的突出贡献致以感谢。



## 山东省委书记林武到华鲁恒升调研

3月19日，山东省委书记林武深入华鲁恒升，了解高端溶剂等在建项目情况，勉励企业进一步拉长产业链条，着力强化节能降耗。



## 华鲁恒升与陕煤运销集团签订煤炭战略合作框架协议

10月22日，华鲁恒升与陕煤运销集团签订煤炭战略合作框架协议。



## 山东省国资委党委书记、主任满慎刚到华鲁恒升现场调研

8月24日，山东省国资委党委书记、主任满慎刚到华鲁恒升现场调研，对公司聚焦绿色低碳、加快转型升级的创新举措给予充分肯定。



## 华鲁恒升位列2023年度中国精细化工百强第40位

11月24日，第二十三届全国精细化工行业大会发布了“2023年度中国精细化工百强”榜单，华鲁恒升跻身百强，位列第40位。



## 华鲁恒升再获“能效领跑者标杆企业”称号

9月7日，华鲁恒升再获“能效领跑者标杆企业”（合成氨、甲醇、醋酸）称号，这也是连续第11次跻身能效领跑者榜单。



# ESG管理

## ESG治理

华鲁恒升坚持以可持续发展为核心，致力于推动社会可持续发展，持续探索与完善公司环境、社会和公司治理 (ESG) 体系建设，逐步提升ESG治理水平，积极履行社会责任，努力践行可持续发展使命。

## 利益相关方沟通

华鲁恒升不断深化与利益相关方沟通策略，建立与利益相关方进行日常沟通和专项沟通的多种渠道，定期与利益相关方沟通，收集利益相关方的诉求与期望，并将利益相关方关注的问题纳入公司经营中，用发展成果回报利益相关方的诉求与期望，实现与社会各界的良性互动。

利益相关方	沟通回应方式	利益相关方诉求
政府/监管机构	遵守国家法律法规 政策培训与指导 节能减排 安全管理	合规经营 依法纳税 应对气候变化 安全生产
股东/投资者	股东大会 定期报告与公告 投资者热线电话 业绩说明会 线上互动问答	创造稳健回报 规范公司治理 投资者关系管理 信息披露透明化
客户/合作伙伴	客户满意度调查 客户与经销商服务 定期交流会 产品质量管理体系	产品安全与质量 提供高品质产品和服务 客户服务与权益 供应链安全与管理
员工	职工代表大会 员工薪酬福利体系 培训和技能竞赛 企业文化活动	保障员工权益与福利 健全职业发展通道 多元化与平等机会 职业健康与安全

利益相关方	沟通回应方式	利益相关方诉求
行业协会	行业交流会 信息披露 行业项目合作	沟通渠道全面完整 粮食安全与农业发展
社区/公众	公益活动 志愿者服务 日常沟通交流	支持社区建设 扶贫救灾 可持续发展
媒体	定期披露经营信息 专项采访报告会	信息披露规范 粮食安全与农业发展

## 实质性议题识别

公司关注资本市场ESG评级指标，兼顾国家政策、行业趋势和公司战略，充分对实质性议题进行识别与评估，明确对于公司和利益相关方具有重要影响的实质性议题。结合可持续发展和公司自身发展战略规划，在环境、社会、治理三大领域，根据议题重要性程度从“对公司可持续发展的重要性”及“对利益相关方的重要性”两个维度形成实质性议题矩阵。



# 精益管理 护航企业行稳致远

## 2023年重要成果 ▶

股东大会召开 **2** 次，审议通过议案 **15** 项

监事会召开 **4** 次，审议通过议案 **10** 项

董事会召开 **6** 次，审议通过议案 **24** 项

未发生经确认的商业道德及贪污诉讼案件

## 本章所涉及的ESG重要议题 ▶

公司治理、风险管理与合规经营、商业道德、税务管理、股东权益与保护、党建引领

## 本章所响应的SDGs ▶

8 体面工作和经济增长



16 和平、正义与强大机构



17 促进目标实现的伙伴关系



# 党建引领

公司始终坚持党建引领不动摇，加强党组织建设，推动党组织的各项工作与公司经营管理深度融合，不断优化党员队伍，夯实人才后备力量，用党的思想为公司发展注入强大动力。公司严格遵循并落实《“三重一大”决策制度实施办法》《党委会议事规则》《履行全面从严治党主体责任清单》等相关制度，持续开展党组织规范化建设，通过党建引领航、赋能攻坚、聚合资源、双融双促，为推进企业高质量发展提供了坚强保障。

公司党支部自成立以来持续作为，围绕公司的改革发展，聚力党建与业务的融合，以党建引领企业高质量发展，党员队伍不断壮大。目前，公司党委下设行政管理党支部、财务投资党支部、营销党支部等28个党支部，党员869名，荆州公司党委下设职能管理党支部、设备检修党支部、生产处室党支部等共10个党支部，党员190名。

## 多彩党建活动领发展

为深入学习贯彻习近平新时代中国特色社会主义思想，教育引导广大党员牢记初心使命、强化担当作为，公司积极扎实开展学习党史教育活动、特色研学活动。公司各党支部紧紧围绕爱党爱国爱社会主义的主题，以“传承、担当、奋进、发展”为主旋律，开展丰富多彩、形式多样的纪念活动，回顾党的光辉历程，颂扬党的丰功伟绩，教育广大党员“不忘初心、牢记使命”，立足自身实际，加强党性修养，传承红色革命文化精神，进一步激励全体干部职工开拓奋进、攻坚克难、团结协作，为推动华鲁恒升高质量发展而努力奋斗。

### 传承红色基因 增加党性修养

案例

2023年5月，公司领导班子成员集体赴中共山东省工委旧址党性教育基地、小三线建设纪念馆开展实地参观学习，弘扬伟大建党精神，砥砺理想信念和初心使命，推动当前重点工作。



领导班子成员开展实地参观学习

### 参观革命纪念馆 激发爱国热情

案例

2023年5月，检修一分部党支部党员走进阳泉市洪河湾百团大战纪念馆，感受革命先烈不屈不挠的战斗精神。此次革命传统教育活动丰富了支部党建活动的形式，活跃了支部党员们的文化生活，进一步激发了爱国热情。

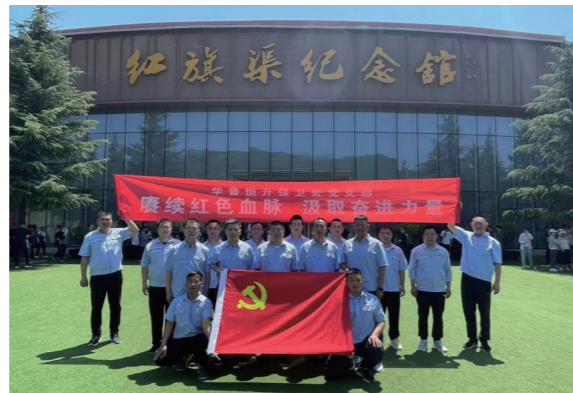


检修一分部党支部党员参观阳泉市洪河湾百团大战纪念馆

## 参观红旗渠工程 学习红旗渠精神

案例

2023年6月，保卫处党支部16名党员奔赴位于太行山区的河南省林州市，参观举世瞩目的水利工程红旗渠，学习红旗渠精神。通过在红旗渠纪念馆的学习，保卫处党支部全体党员深受教育，并踊跃表态，一定在今后的工作、学习、生活中发挥党员模范带头作用，身体力行，发扬传承好红旗渠精神，紧紧团结在党支部周围，更加坚实地发挥支部的战斗堡垒作用。



保卫处党支部奔赴河南省林州市，参观水利工程红旗渠

## 接受党性教育锤炼 追寻习总书记初心

案例

2023年6月，热动分部党支部探访习近平总书记正定足迹并参观学习白洋淀革命纪念馆、冉庄地道战纪念馆，实地接受党性教育。支部全体党员通过追寻习近平总书记的初心、参观革命纪念馆等活动，纷纷表示将更严格按照党性原则办事，做到理论与实践相统一，言行一致，表里如一，知行统一。



热动分部党支部探访习近平总书记正定足迹并参观革命纪念馆

## 赴圣地忆初心 强党性建新功

案例

2023年6月，行政管理党支部、财务投资党支部和群工服务党支部共48名党员，前往革命圣地延安，开展“赴圣地忆初心 强党性建新功”主题实践教育活动。党员们通过实地参观革命旧址和革命纪念馆，感悟到革命成功之不易，均表示要传承革命先辈不屈不挠、艰苦奋斗的崇高精神，珍惜新时代美好生活，坚定新时代理想信念，切实增强党性修养。



行政管理党支部、财务投资党支部、群工服务党支部前往革命圣地延安

## 特色党建品牌促经营

国企党建重心在基层、活力在支部。华鲁恒升党委重点强化阵地、载体和机制建设，发挥好支部战斗堡垒作用和党员先锋模范作用，立足实际创新实践，以党建引领统筹各项工作，打造各具特色的党建品牌，推动阶段性经营发展目标的实现。

华鲁恒升党建品牌建设分“宣传发动—品牌初建—全面提升—验收认证”4个阶段。公司制定《党建品牌建设提升工作方案》，聚焦党建领航发展、党建品牌建设，使党建品牌创建提升过程成为集体智慧集中和释放的过程，确保党建品牌有特色、有亮点、易上口、好辨识。

各支部设计了32个具有较高辨识度的品牌logo。碳一车间党支部的“红团队、蓝低耗、绿环保”；营销党支部的“竞合共赢、勇争先锋”；生产处室党支部的“四梁八柱桥头堡”等品牌，都系统展示了工作特色和党建优势，彰显了独具支部特色的党建品牌。

## 关键绩效

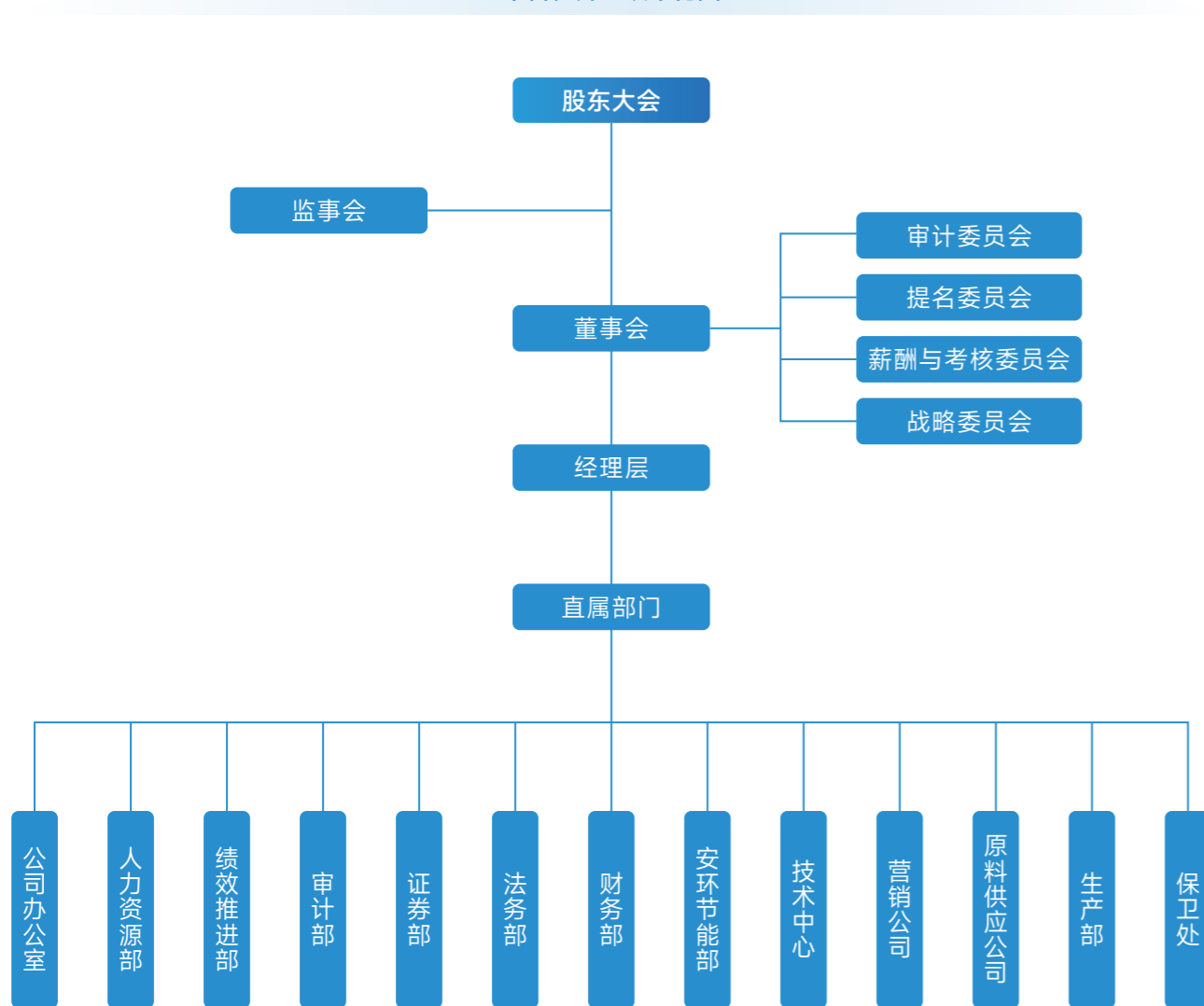
报告期内：

公司党支部正式党员**1,059**名党支部数量**38**个召开党委会**12**次

# 治理结构

华鲁恒升一直致力于实现企业的可持续高质量发展，建立科学规范的公司治理体系，严格依据《中华人民共和国公司法》（以下简称《公司法》）《中华人民共和国证券法》（以下简称《证券法》）《上市公司治理准则》《上市公司股票上市规则》《上市公司自律监管指引第1号——规范运作》等法律法规的要求，不断修订完善《公司章程》《党委会董事会总经理办公会股东大会议事清单》等相关制度，形成以股东大会、董事会、监事会和经理层为主体的公司治理架构，保障各治理主体职责分工明确，相互配合，制衡合理，为企业治理夯实基石，保障企业持续、稳健发展。

华鲁恒升组织架构图



# 三会运作

## »» 股东大会

股东大会由华鲁恒升全体股东组成，是公司的最高权力机构。公司严格按照《公司章程》《股东大会议事规则》《上市公司股东大会规则》等相关法律法规召集、召开股东大会。公司股东大会的筹备、召集、投票表决等相关程序完全符合《公司章程》的相关规定，并严格遵守有关法律法规和表决程序，切实保障公司和全体股东的合法权益。股东大会对议案采取现场投票和线上网络投票相结合的方式进行表决，为公司全体股东参与投票提供便利。公司平等对待所有股东，在股东大会决议中单独披露中小投资者计票结果，充分保障中小投资者行使自己的权利。

报告期内，公司依法依规召开股东大会，不存在任何违规行为。公司共召开股东大会**2**次，其中临时股东大会**1**次，审议通过议案**15**项。

## »» 董事会

董事会是公司的决策机构，负责公司发展目标和重大经营活动的决策。华鲁恒升董事会由11位董事组成，其中独立董事4位。公司严格按照《公司法》《公司章程》等制度进行董事选聘，董事会人数和人员构成符合法律法规的要求。公司各位董事诚信、勤勉、尽责，根据《董事会议事规则》《独立董事制度》等相关规章制度积极开展工作，维护公司和全体股东的利益，共同推进公司稳步发展。

报告期内，公司共召开董事会**6**次，审议通过议案**24**项。

### 董事会多元化和独立性

公司重视董事会的多元化建设，结合公司实际，综合考虑候选人年龄、教育背景、行业经验、技术能力等因素选举董事，充分发挥董事会成员多元化带来的裨益，旨在提高董事会决策效率。董事会成员拥有多元化背景，涵盖化工、经济、会计、法律等行业经验，具备履行职务所需的知识、技能与素质，专业人才结构合理。

报告期内董事会成员结构

姓名	董事类型	性别	年龄	学位	专业背景
常怀春	董事长	男	56	硕士	化工类
董岩	副董事长	男	58	硕士	经济类
高景宏	董事	男	54	硕士	化工类
庄光山	董事	男	51	硕士	化工类
张成勇	董事	男	51	硕士	法律类
刘承通	董事	男	52	硕士	法律类
丁建生	董事	男	69	硕士	化工类
娄贺统	独立董事	男	61	博士	会计类
戎一昊	独立董事	男	39	硕士	经济类
郭绍辉	独立董事	男	65	博士	化工类
舒兴田	独立董事	男	83	学士	化工类 (中国工程院院士)

公司独立董事结合其专业特长在股东大会、董事会及专门委员会上对公司战略、规范运作、经营管理、风险内控等重大事项提出意见，形成董事会内部制衡。报告期内，公司独立董事结合其专业特长在董事会及专门委员会上对“关于公司使用自有资金进行结构性存款”“预计公司2023年日常关联交易额度”等重大事项出具意见，维护公司整体利益。

## 专门委员会

董事会下设战略委员会、审计委员会、提名委员会、薪酬与考核委员会。公司明确各专门委员会的人员组成、职责权限和 workflows，以监督公司各项事务的管理，共同为公司发展提供上层决策，保障股东利益最大化。各委员会按照相关法律法规、规范性文件以及公司各专门委员会实施细则的规定，认真履行职责，确保公司的治理工作有序、高效。

报告期内，审计委员会召开4次会议；提名委员会召开1次会议；薪酬与考核委员会召开1次会议；战略委员会召开1次会议。

各委员会独董占比

	独董人数	非独董人数	独董占比
审计委员会*	2	1	2/3
提名委员会*	3	2	3/5
薪酬与考核委员会*	2	1	2/3
战略委员会	1	4	1/5

\*注：审计委员会、提名委员会、薪酬与考核委员会均由独董担任召集人，其中审计委员会召集人具备会计专业背景。

## 监事会

监事会是公司依法设立的监督机构，对股东大会负责并报告工作。公司严格按照《公司法》《公司章程》的规定选举监事，公司监事会人数和人员构成符合法律法规的要求。公司监事会由3名监事组成，设监事会主席1名，监事会主席由全体监事过半数选举产生。监事会根据《监事会议事规则》，认真履行职责，依法、独立地对公司生产经营情况、财务状况以及公司董事和高级管理人员履职情况进行监督，包括但不限于行使对董事会编制的公司定期报告进行审核并提出书面审核意见、检查公司财务等职权，进一步健全公司法人治理结构，确保公司决策行为的民主化、科学化，保证监事会工作的规范性、有效性。

报告期内，公司监事会共召开4次会议，审议通过议案10项。



# 董监高薪酬管理

公司薪酬与考核委员会根据《公司法》《公司章程》《董事会薪酬与考核委员会工作制度》等相关规定，负责制定公司董事及经理人员的薪酬政策与方案、考核标准并进行考核。公司制定《董事、监事及高级管理人员薪酬管理制度》，明确规定不在公司担任具体管理职务的独立董事、董事和监事，公司按年度给予津贴；在公司担任具体管理职务的董事、监事，公司实行年薪制，进一步促进公司可持续发展，充分调动公司董事、监事及高级管理人员等决策管理层的积极性。

# 风险管理与合规经营

## 全面风险管理

华鲁恒升高度重视风险管理工作，建立健全风险管理体系，及时识别并控制各项风险，促进全面风险管理与日常经营管理的深度结合，保障公司合法合规高质量发展。公司制定《2023年全面风险管理方案》，围绕公司总体战略和经营目标，坚持“稳”字当头、“细”字托底，实现集约、创新、安全、绿色、智慧、共享“六位一体”更高水平的发展目标。

### 风险管理评估流程

华鲁恒升不断优化完善风险防控体系，由审计部门牵头，通过有效辨识、全面分析、数字量化存在的各类风险，掌握各类风险的实际情况和影响程度，确认重大风险及其管理策略和应对措施，深入开展风险管理工作。具体工作分为风险辨识、风险重要程度评估、制定重大风险管理策略和应对方案、确定预警指标四个阶段。

### 风险管理评估步骤

#### 风险辨识

# 01

根据外部形势和公司经营情况，从政策环境、战略规划、组织职能、风险类别、运营管理等角度，结合以往发生的风险事件和内外审计、绩效评价、各项专项检查揭示的问题，收集与风险及风险管理相关的宏观经济、政策法规、市场状况、技术革新、公司资源、财务状况、人力配置、管理措施、工具应用、信息报告等方面的信息，结合各业务管理和业务流程进行风险辨识。

根据业务内容、部门职责、相应风险的管控情况对原有风险通过再辨识进行修改和重新确认，同时对影响公司2023年目标实现的新风险进行填报。

#### 风险重要程度评估

# 02

对辨识出的风险进行评估打分，评估以每个风险事件发生的可能性与可能产生的五个方面的影响为维度（财务、战略目标、公司日常运营、人员健康安全、公司声誉），运用风险坐标图，评估出重大风险。

#### 制定重大风险管理策略和应对方案

# 03

对每一项重大风险的风险偏好、风险承受度进行综合分析，并据此制定风险管理工具策略以及策略实施所需配置的有效资源；根据每项风险管理策略，从应对对策、组织领导、管理流程、投入资源、危机处理等方面制定重大风险的应对方案。

#### 确定预警指标

# 04

针对每个重大风险，设定可实际操作的关键预警指标，对每个预警指标按绿、黄、红三个程度分区，并分别制定有效的应对措施。

## 重大风险管控措施

综合研判运营形势，结合公司综合管理状况和稳健运营发展需要，在风险评估的基础上，公司确定10个重大风险，分别是：荆州基地运营风险、工程进度风险、安全生产风险、环境保护风险、节能减排风险、施工安全风险、市场供应风险、市场需求风险、预付账款风险、工程造价风险。针对评估出的各项重大风险，公司各责任部门在自身风险管理体系内，采取“积极应对、妥善处置、彻底整改”的工作态度，即时监控预警指标，提前落实应对措施，前移风险管控“关口”，严防发生新增风险损失或损失扩大事件。报告期内，公司实现风险管理体系全覆盖，全年无重大风险发生。

公司2023年度重大风险管控措施表

风险类别	主要风险要素	主要应对措施
荆州基地运营风险	项目组织、计划、方案或资源配置不科学，项目资金筹措不到位； 荆州基地规划/设计/方案没有及时获得相关上级部门审批或备案不及时； 项目外围配套设施延期交付。	<ul style="list-style-type: none"> <li>▶ 组建开车队伍及专家团队，做好资金统筹、人员配置和运营管理的指导帮助；</li> <li>▶ 按照两地协同发展总体布局，统筹产品开发、项目规划和各个产品的市场运作；</li> <li>▶ 提前与项目审批部门沟通协调，及时报审或备案；</li> <li>▶ 按照公司后评价管理办法，牵头部门及时组织，严格落实各项措施。</li> </ul>
工程进度风险	与项目进度相关的各方协调不顺利； 不利的施工条件包括施工区恶劣气候； 施工进度计划/工序安排不合理； 核心设备到货延期等导致工程建设周期延长。	<ul style="list-style-type: none"> <li>▶ 总体做好项目施工筹划，做好预先分析、制定雨季及高温天气下施工方案；</li> <li>▶ 施工进度计划制订出大小节点挂墙推进，一旦出现未按期完成情况，及时分析原因并采取应对措施；</li> <li>▶ 及时派驻监造人员，加强对核心设备的监造及制造进度反馈，及时与相关方沟通了解进口核心设备的制造进展。</li> </ul>

风险类别	主要风险要素	主要应对措施
安全生产风险	公司各类应急事故预案未定期演练或演练效果不佳； 安全生产应急机制不健全或未定期演练或培训； 工艺设备事故、习惯性违章和易燃易爆及煤质泄漏； 新装置试车、开车期间发生工艺设备事故。	<ul style="list-style-type: none"> <li>▶ 根据法律法规要求及时修订应急预案，并经过评审备案，定期开展应急培训和应急演练；</li> <li>▶ 加强日常安全风险管控和隐患排查双重预防体系及安全标准化运行；</li> <li>▶ 加强项目“三同时”安全管理，按规定进行项目安全“三同时”评价；</li> <li>▶ 严格开停车方案的论证审查管理，严格检维修方案的论证审查管理；</li> <li>▶ 加强员工日常安全教育培训，强化特种作业人员安全培训。</li> </ul>
环境保护风险	重污染天气应急响应机制和错峰生产机制不健全； 污染物排放不达标或总量超标； 环保设备选型不当，导致环保设施运行不良； 环境保护应急机制不健全； 公司危险废物未按照法律法规及标准规范和环评及批复要求进行规范化贮存和合规处置及转移。	<ul style="list-style-type: none"> <li>▶ 按照重污染天气和错峰生产要求制定方案，重污染天气响应期间，及时启动公司重污染天气应急响应、错峰生产措施；</li> <li>▶ 通过强化环保设施运行与在线监测监控相结合，发现升高趋势，及时消除，确保稳定达标；将排污许可总量目标分解，落实每月许可排放量，确保年度排放总量达标；</li> <li>▶ 将环评报告要求及时告知设计、建设部门，确保污染防治措施与主体工程同时设计、同时施工、同时投入使用，及时开展项目竣工环保验收。</li> <li>▶ 通过三级演练、强化应急培训和环境风险管理，提高人员应急处置能力和降低环境风险；</li> <li>▶ 制定年度危险废物管理计划，按照管理计划进行转移申报、严格执行转移联单，同时由主管部门不定期进行检查。</li> </ul>
节能减排风险	碳排放权交易对公司当前与未来长期发展的影响； 节能减排政策的要求提高导致项目成本增加； 节约能源和减少环境有害物质排放等无法满足法规要求，造成增加新资产投入、迫使项目停产、受到监管部门处罚等不利影响。	<ul style="list-style-type: none"> <li>▶ 致力于新能源、新材料相关产品的研究、降碳减排相关技术研究，以及对现有生产工艺的改造、创新；</li> <li>▶ 继续强化原料、电气、热能等公用工程的支撑保障作用；</li> <li>▶ 积极开展节能、节电、节煤、节汽、节水改造。</li> </ul>

风险类别	主要风险要素	主要应对措施
施工安全风险	<p>各方对勘察、设计、施工、工程监理等单位提出了不符合建设工程安全生产法律、法规和强制性标准规定的要求，压缩合同约定的工期；</p> <p>施工单位对于安全风险考虑不充分；</p> <p>各种工种交叉作业安排不当，施工组织不力、信息传达不畅通；</p> <p>工程施工指挥不当、操作人员观察不够，导致机械设备损坏伤害现场人员。</p>	<ul style="list-style-type: none"> <li>▶ 从源头加强对供应商队伍及相关从业者的资质资格审查；</li> <li>▶ 加强施工方案的审核督促检查施工前安全技术交底工作；</li> <li>▶ 加强对施工人员的安全教育及关键岗位关键环节人员资质审核；</li> <li>▶ 监理单位牵头组织交叉作业方签订交叉作业安全管理协议，指派专门人员进行现场指挥协调。</li> <li>▶ 加强施工方案审核及风险预案分析；</li> <li>▶ 完善机械设备的安全防护技术措施、操作规程、人员培训，正确佩戴个体劳动防护用品。</li> </ul>
市场供应风险	<p>公司生产所需大宗物资采购渠道不合理，可能导致供应不足或采购成本过高；</p> <p>对国家政策、市场变化趋势等预判不充分，应对措施不到位，可能发生采购成本提高、原料库存量过高或过低。</p>	<ul style="list-style-type: none"> <li>▶ 坚持灵活采购方针，针对不同供货商采取个性化合作策略，并同步拓展多元化采购渠道；</li> <li>▶ 坚持大宗物资的战略采购和点对点的采购原则；</li> <li>▶ 煤炭采购通过合理调控库存，增加价格偏低渠道的采购量，减少价格偏高渠道的采购量，从而节约采购成本。</li> </ul>
市场需求风险	<p>由于政策调整、宏观经济变化、社会环境发展等因素影响，导致市场需求下降；</p> <p>主要产品供过于求，市场竞争激烈。</p>	<ul style="list-style-type: none"> <li>▶ 密切关注国内外局势变化，及时跟踪解读国内政策法规，预判行业及市场发展趋势；</li> <li>▶ 做好新产品布局，调研新产品市场，做好新产品入市资源匹配和用户对接工作；</li> <li>▶ 做好库存管理，合理控制库存。</li> </ul>

风险类别	主要风险要素	主要应对措施
预付账款风险	<p>预付账款过大，影响企业资金周转，降低企业资金收益；</p> <p>预付款后，所购设备、物资不能按时交付使用；</p> <p>外部环境复杂，预付账款账期过长，增加款项回收难度。</p>	<ul style="list-style-type: none"> <li>▶ 定期与合作方对账，了解预付账款账面余额数；依据采购节奏，把握预付款金额与付款节奏，确保预付款金额合理；</li> <li>▶ 暂停或终止合同前严格控制预付款金额，合作停止后及时对账走退款流程，遇到障碍及时协调处理。</li> </ul>
工程造价风险	<p>项目建设过程中，由于受法律法规政策变化、市场价格波动等影响，给工程项目带来不利影响。</p>	<ul style="list-style-type: none"> <li>▶ 项目投资管理控制原则从严从紧，各项费用收严收紧；</li> <li>▶ 实施“一定五审”，全面审核；专业把关，精细审核；规范变更，加速审核；持续跟踪，及时预警，控好项目投资；</li> <li>▶ 项目投资实行动态总价管理，以施工合同为单元，突出专业管理，进行单位工程分段管理。</li> </ul>

**关键绩效**

报告期内，公司开展内部风险培训**1**次；参与培训人员达**23**人次，内部风险控制培训共计**8**小时

## 合规与内控

### 内部控制与内部控制评价

华鲁恒升始终坚持依法治企、合规运营，根据《企业内部控制评价指引》《上海证券交易所上市公司内部控制指引》等指引文件要求，并结合公司实际经营情况，制定《内控手册（2023年版）》《内部控制自我评价管理办法》《内部控制实施程序》，不断完善公司内部控制体系，持续加强和规范公司内部控制建设工作，提高公司经营管理水平和风险防范能力，保障发展战略目标实现。

公司按照风险导向原则及内部控制规范体系，进行内部控制规范实施工作。报告期内，华鲁恒升围绕内部环境、风险评估、控制活动、信息与沟通、内部监督等要素确定评价范围，针对所有业务流程识别并确定了不相容职务分离控制、授权审批控制、会计系统控制、财产保护控制、预算控制等378个关键控制点。

公司认真开展内部控制评价工作，以评价公司内部控制体系的设计和执行为有效性。内部控制评价工作由公司董事会负责，董事会授权审计部负责内部控制评价的具体组织实施工作。在内部控制建设过程中，针对发现的内部控制缺陷，公司责成相关部门制定详细的整改计划，并组织相关部门进行逐项落实，促进内部控制有效运行。

### 合规经营

华鲁恒升不断完善合规管理相关制度，全面推进合规管理体系建设。公司制定《工作例会管理规定》《物资采购过程管理制度》《资金、费用支付审批管理制度》《税务管理制度》《财务报告管理办法》《投资管理制度》《工程造价审计管理办法》等一系列涵盖信息沟通、采购、财务、投资、工程管理方面的各项制度文件，厘清各项管理决策事项的具体内容和审批流程，提高管理层决策与运营效率。此外，公司积极召开法律合规培训会议，引导员工自觉依法践行合规理念，提升风险防范能力。

### 依法纳税

公司严格遵守国家法律法规的相关规定，依法纳税、享受纳税人的权利、履行职责和义务；同时主动接受各级税务机关指导、积极配合税务机关工作，在缴纳税费方面做到应享尽享、应缴尽缴。

2023年，公司实缴税费  
**163,640.91**万元。

### 积极普法，稳健经营

报告期内，公司开展依法治企专项提升工作会、法律知识培训、防范非法集资、宪法宣传等法律合规培训7次，开展法律培训21小时，印发宣传报刊1,000余份，参与法律培训人数3,110人，参与培训法务人员人数28人次。



## 内部审计

公司遵守《公司法》《中华人民共和国审计法》《审计署关于内部审计工作的规定》等国家有关法律法规，以加强内部控制和风险防范为导向，持续深化内部审计和内控评价监督，扎实推进审计工作，保障公司高质量、可持续发展。

公司定期或不定期的组织开展对生产经营及项目建设各环节的监督检查，并根据检查结果出具书面审计报告。2023年，公司对经营目标完成、包装产品移库、煤炭管理、脚手架搭建等事项开展了专项审计工作，提出整改建议11项，整改落地11项，审计计划执行率100%，审计问题整改率100%。

# 投资者关系与股东权益

## 信息披露

信息披露是公司的持续责任。公司建立健全多元、透明、畅通的信息披露渠道，制定《信息披露事务管理制度》《内幕信息及知情人管理备案制度》《外部信息使用人管理制度》，明确规范信息披露的基本原则、职责界定、披露流程以及相关保密措施，以加强信息披露事务管理，保护投资者合法权益。公司及其董事、监事、高级管理人员严格按照《公司法》《证券法》等相关法律法规及中国证监会、上交所的相关规定，忠实、勤勉地履行职责，保证披露信息的真实、准确、完整、及时、公平，没有虚假记载、误导性陈述或者重大遗漏。

### 关键绩效

报告期内，公司在上交所《关于2022-2023年度上市公司信息披露工作评价结果的通报》中，信息披露工作评价结果为**A**，连续九次获得此项荣誉。

2023年度，公司不存在因信息披露方面违规而受到处罚的情况，共对外披露**4**份定期报告，**37**份临时报告。

## 加强投关管理

华鲁恒升高度重视股东的各项合法权益，持续开展投资者关系管理工作，加强与投资者交流与沟通，制定《华鲁恒升投资者关系管理制度》，规范股东大会召开程序，以积极的姿态、良好的形象展示企业，努力提高投资者与潜在投资者对于公司的了解程度。公司积极通过股东大会、公司网站、业绩说明会、现场参观、路演、电话及邮件沟通等方式，及时回应投资者的关切和诉求，加强与监管部门、投资者和媒体的沟通交流，切实保障投资者的合法权益。2023年，公司凭借优异表现，荣获“第十六届中国上市公司价值评选主板上市公司价值百强”、“第十六届中国上市公司价值评选年度卓越管理团队”、全景网“投资者关系金奖（2022年）杰出IR团队”，董秘高文军荣获全景网“投资者关系金奖（2022年）杰出董秘”，展现了华鲁恒升良好的资本市场形象。

### 多元化沟通方式

- ▶ 定期主动与规模和影响力较大的机构投资者进行路演交流；
- ▶ 积极邀请投资者、媒体、证券研究员来公司现场集中调研交流；
- ▶ 积极接待投资者、证券研究员等的现场来访或电话调研；
- ▶ 参加证券公司策略交流会，强化与资本市场的沟通；
- ▶ 利用上交所平台，组织召开网上业绩说明会，参加上海证券交易所组织的“行业领军”路演活动，让更多的投资者了解公司状况。



2023年4月，公司组织投资者交流会现场



2023年10月，公司参加上交所现场举办的“行业领军”路演活动

### 关键绩效

报告期内：

通过E互动与投资者互动**3**次

举办投资者开放交流会**3**次

接待投资者现场调研**18**次

接待现场调研投资者达**196**人次

## 股东回报

华鲁恒升始终重视对投资者的合理投资回报，自上市以来每年进行现金分红。公司根据《公司法》《证券法》《公司章程》《关于进一步落实上市公司现金分红有关事项的通知》等有关规定，规范利润分配行为，建立科学、持续、稳定的股东回报机制，增强利润分配的透明度，保证公司可持续发展，切实保障中小投资者合法权益。

关键绩效	2022年	2023年
每股现金分红 (元)	0.80	0.60
派现总额 (万元)	169,865.60	127,399.20
现金分红金额占合并报表中归属于上市公司普通股股东的净利润的比率 (%)	27.01	35.63

## 恪守商业道德

### 反腐败反贿赂管理及体系

华鲁恒升一贯注重商业道德管理和反贪腐建设，贯彻落实《国有企业领导人廉洁从业若干规定》以及《党风廉政建设责任制实施办法》《廉洁风险防控工作实施方案》《关于进一步加强党风廉政建设和反腐败工作的实施办法》等制度，并将廉洁从业纳入年度绩效考核目标责任书考核范围。

公司建立完善的反腐败反贿赂体系，严格落实党委全面从严治党主体责任和纪委监督责任，要求党委书记履行好公司全面从严治党第一责任人职责，纪委督促党委领导班子成员严格落实“一岗双责”，对分管部门和单位党员干部从严进行教育管理监督。



公司反腐败反贿赂相关组织架构

### 廉洁风险防控措施

华鲁恒升持续加强廉洁防控体系建设，完善覆盖领导班子成员、重点部门、关键岗位及人员的廉洁风险防控管理手册，不断强化对重点岗位及人员的廉洁风险防控，通过开展廉洁风险防控梳理，共查找廉洁风险点599个，明确权力行使的监督程序及措施910项，查找出的风险均受控可控。

公司持续纠治“四风”，在元旦、春节，中秋、国庆等节日前印发加强党风廉政建设通知，严抓重大节日管理教育监督；转发廉洁提醒和典型违纪案例信息7次，对节日期间公务用车封存进行现场检查；对发放春节福利招标采购以及公务接待进行监督检查，确保监督职责严格落实，强化员工的道德意识，全面防范贪污腐化行为。

## 开展廉洁常态化教育

华鲁恒升注重廉洁文化教育，以强化廉洁文化建设为目标，举办以“弘扬清风正气、培养廉洁文化”为主题的书法绘画作品展，提高廉洁教育的吸引力和浸润力；组织广大党员干部观看廉政教育片《家声》《国有企业“靠企吃企”典型案例警示录》，进行强化警示震慑；组织领导班子成员、部门负责人、关键岗位人员召开党风廉政警示教育大会暨集体廉政谈话会议，公司董事长作集体廉政谈话，致力于营造公平公正的良好公司氛围。报告期内，公司还持续开展廉洁升学整治，组织各基层党组织开展摸底清查情况。

### 关键绩效

报告期内：

参加反贪污培训的董事**4**人

向董事提供的反贪污培训总时长**72**时

董事接受反贪污培训的平均时长**18**时

参加反贪污培训的员工人数**5,343**人

向员工提供的反贪污培训总时长**29,387**小时

员工接受反贪污培训的平均时长**5.5**小时

组织开展警示教育**13**次

接受警示教育人员达**5,343**人次


**未发生**经确认的商业道德及贪污诉讼案件


## 完善举报机制体系

公司严格遵守《中国共产党纪律检查机关监督执纪工作规则》，制定相关举报制度，建立完善的举报机制，规范管理举报线索的接收与处理流程，致力于营造公平公正的商业环境。公司畅通信访举报渠道，设置公开投诉举报电话、邮件、信箱等形式，接受各种形式的投诉举报。

此外，公司明确举报人保护机制，加强对举报人、投诉人、证人及有关人员合法权益的保护，坚决杜绝因批评、投诉、举报、申诉、控告等行为遭受打击报复的现象；充分尊重举报人匿名举报，严禁用技术手段追查举报人基本信息，对实名举报，严格履行反馈告知程序，并对举报人个人有关信息以及举报内容严格保密。

### 公开举报渠道

 电话：0534-2465206

 电子信箱：hengshengjiwei@126.com



# 永续发展 践行绿色低碳运营

## 2023年重要成果 ▶▶

环保总投入 **41,225.81**万元

污染物监测合格率、环保设施同步运转率、建设项目环保“三同时”执行率均为 **100%**。

缴纳环境保护税 **632.48**万元

持续获得ISO 50001能源管理体系认证（自2013年起获得认证）

持续获得ISO 14001环境管理体系认证（自2000年起获得认证）

## 本章所涉及的ESG重要议题 ▶▶

环境管理、能源管理、废水管理、废弃物管理、废气管理、水资源管理、应对气候变化



## 本章所响应的SDGs ▶▶

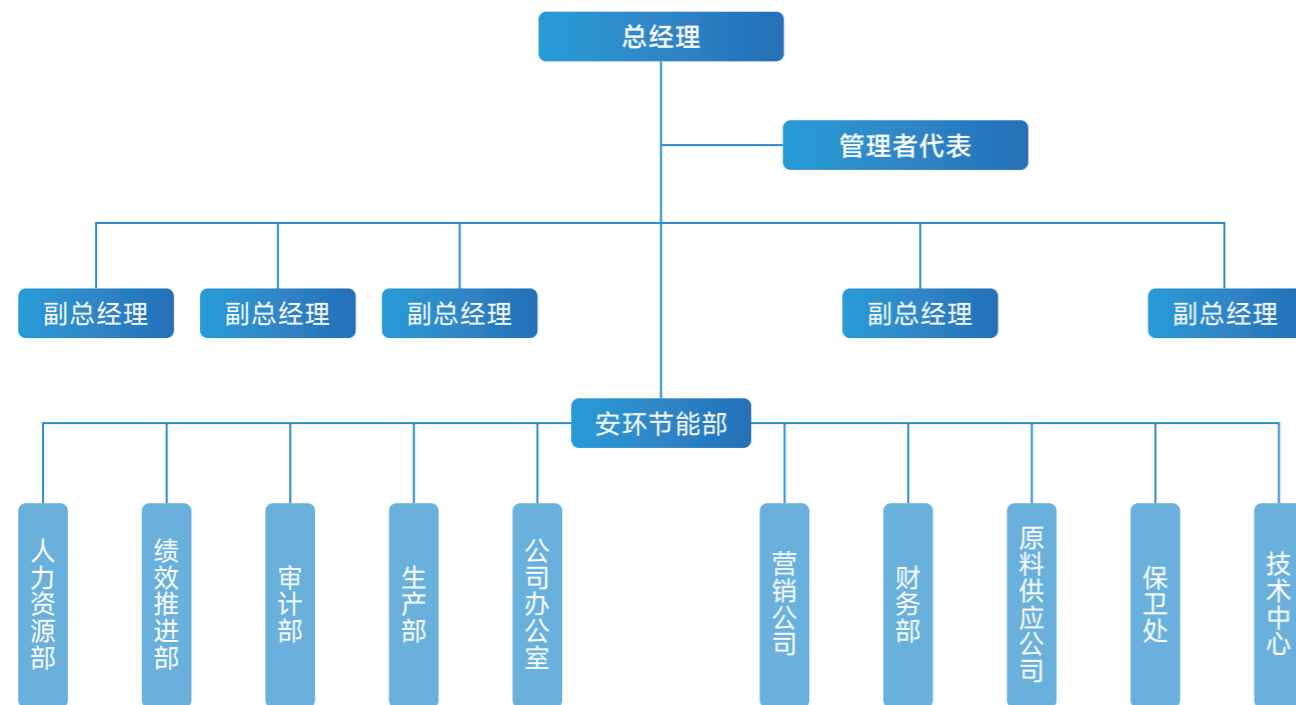




# 加强环境管理

## 环境管理体系

华鲁恒升遵守《中华人民共和国环境保护法》等法律法规及相关规定，根据国家法律法规，结合公司生产实际，制定了《环境保护责任制》《排污许可证管理制度》《环境信息公开制度》《建设项目环保“三同时”管理制度》《环保管理考核制度》等具体制度文件，并设立安环节能部作为公司环保工作的日常管理机构，保证公司的环境保护工作有序、高效运行，不断推动公司全面建成绿色现代化化工企业。公司自2000年建立了ISO14001环境管理体系并通过认证，截至报告期末已连续运行23年。



华鲁恒升环保管理组织架构图



华鲁恒升ISO 14001环境管理体系认证证书

### 关键绩效

报告期内，公司环保总投入**41,225.81**万元，缴纳环境保护税**632.48**万元；污染物监测合格率、环保设施同步运转率、建设项目环保“三同时”执行率均为**100%**。

## 环境管理方针及目标

华鲁恒升践行“绿色化工、生态恒升”环保总方针，遵循“清洁生产、源头控制、综合利用、资源节约、末端治理、超前治理、持续改进”的指导思想，并根据实际经营情况制定环境目标如下：

- 氮氧化物排放强度（吨/万元）较2020年末下降2%以上；
- 二氧化碳排放强度（吨/万元）较2020年末下降10%以上。

环境目标达成情况如下：

- 2023年氮氧化物排放强度（吨/万元）较2020年末下降41.61%；
- 2023年二氧化碳排放强度（吨/万元）较2020年末下降61.52%。

报告期内，公司环境目标均达成且无重大环保事故或环境领域违法违规事件发生。

## 环境评价

报告期内，公司严格落实项目“三同时”工作，相继获得二元酸项目环境影响报告书、园区公用工程平台关键装备优化升级项目环境影响报告表、德州运河恒升化工产业园污水处理厂项目环境影响报告书的批复，顺利通过酰胺及尼龙新材料项目（尼龙部分）环保验收。

## 环境风险管理

公司编制《环境风险隐患排查治理制度》《环境风险辨识和防范管理制度》《突发环境事件应急管理制度》等文件，结合管理体系要求，公司定期对生产经营活动中涉及的各种环境因素进行识别与评估，定期开展隐患排查，采取针对性措施应对解决。

报告期内，公司组织进行环境安全隐患排查、土壤污染隐患排查和地下水隐患排查，确保环保排放持续受控。2023年，各排放口日均值稳定达标，污染物较排放浓度限值和排污许可量大幅度降低；同时，公司组织开展硫酸罐区泄漏应急演练、丙烷球罐底部法兰泄漏应急演练、甲醇罐区出口法兰应急演练、DMF装置中间罐区泄漏应急演练4次应急演练。

## 清洁生产

2021年，山东省生态环境厅将华鲁恒升列为实施强制性清洁生产审核的企业，同年3月公司聘请具备资质的第三方机构，启动了建厂以来的第三轮清洁生产审核工作。

第三轮清洁生产审核范围为公司A、B、C、D四个厂区现有运行装置，共产生25个清洁生产方案，其中无低费方案22个、中高费方案3个。目前，22个无低费方案已经实施完成，中高费方案需经专家组评估通过并出具技术审查意见后方可继续实施。

2023年，低位余热城市供暖利用项目年节约标准煤约17,000吨，氢气系统管线串联项目年节电1,700KWh、年节约标准煤1,700吨，公司清洁生产水平达到国内清洁生产先进水平，取得了良好的环境效益和经济效益，达到“节能、减耗、减污、增效”的效果。

## 环保培训与宣贯

华鲁恒升开展多轮次三废排放管理、危险废物管理、辐射安全管理等类别环保培训，提升职工对于环境保护的认知度和认同感。2023年，公司组织开展环保培训8次，31,912人次参加，培训时长16小时。



培训现场照片

## 排放物管理

华鲁恒升依据《中华人民共和国环境保护法》《排污许可管理办法（试行）》《中华人民共和国大气污染防治法》《危险废物管理计划和管理台账制定技术导则》（HJ 1259—2022）《危险废物贮存污染控制标准》（GB 18597—2023）等标准规范，制定《固体废物管理制度》《大气污染防治管理制度》《排污许可证管理制度》等文件，有计划、有步骤地实施排放管理措施。

2023年，公司制定年度监测方案并委托有资质单位进行检测，涉及废水、废气、固体废弃物特征污染物、噪声和环境敏感目标检测，同时在主要废气排放口和废水总排污口设置在线检测设备，确保环保排放持续受控。

报告期内，各排放口日均值稳定达标，污染物较排放浓度限值和排污许可量大幅度降低，危险废物有效控制率**100%**。

## 废水管理

公司废水为化肥废水和化工废水，已配套建设8套污水处理装置，包括2套SBR污水处理装置、2套综合生化处理装置、1套乙二醇污水处理设施、3套深度水解装置。深度水解装置处理后废水和综合生化处理装置处理后废水全部回用，其它处理达标的废水通过公司总排污口排入污水改排管网进行深度处理。公司各污水处理设施稳定运行，总排污口设有在线监测设备，根据排污许可要求和标准规范要求委托有资质单位检测，实现废水排放24小时受控排放。

2023年，总排污口各污染物持续稳定达标排放，废水排放量共计8,489,900吨。

华鲁恒升近三年废水排放情况

类别	2021年	2022年	2023年
废水排放量 (吨)	6,132,344	7,604,373	8,489,900
废水排放强度 (吨/万元营收)	2.30	2.51	3.25
废水回收利用量 (吨)	3,224,369	3,305,883	3,594,018
废水回收利用率 (%)	34.46	30.30	29.74
化学需氧量 (CODcr) (吨)	102.80	115.90	172.44
氨氮 (NH <sub>3</sub> -N) (吨)	2.936	5.428	6.82
总磷 (以P计) (吨)	0.429	0.426	0.68
总氮 (以N计) (吨)	49.70	75.80	88.12

注：上述2021、2022、2023年数据涵盖范围为华鲁恒升本部

## 废气管理

华鲁恒升根据废气排放特点和排放污染物特征，有组织排放废气中锅炉烟气经氨法脱硫、SCR脱硝、电袋复合除尘与超声波一体化或者湿电除尘后达标排放，工艺废气中低温甲醇洗产生含硫化氢的酸性气体经超级克劳斯硫回收装置后送锅炉进一步深度处理、化工产生尾气送锅炉燃烧、尿素造粒塔产生的尾气送粉尘回收系统后排放、尿素产生的工艺废气送尾气吸收塔回收氨后送氨法脱硫进一步综合利用氨、部分不具备回收价值且污染物含量少的废气送燃料气管网、不含有污染物的废气直接排放；无组织排放废气主要为罐区灌装过程产生，对易挥发的物料全部回收后送锅炉进一步深度处理，对生产过程中易泄漏部位采用密封性能高的垫片和采取LDAR进行泄漏监测与修复降低无组织排放对环境的影响，对于煤场等易产生扬尘的场所采用喷淋、建设防风抑尘墙和封闭等措施控制扬尘。

2023年，公司各废气治理设施正常运行，在线检测设备与国家和省市监控系统联网，实现废气排放24小时监控，各废气污染物排放均值全部达标。经统计，报告期内废气排放总量39,519,926.89吨；225,197个可达点位纳入LDAR，经修复减排VOCs量7,169.58千克。

华鲁恒升近三年废气排放情况

类别	2021年	2022年	2023年
废气排放量 (吨)	39,506,042.27	37,384,157.68	39,519,926.89
废气排放强度 (吨/万元营收)	14.83	12.36	15.15
氮氧化物 (NO <sub>x</sub> ) (吨)	893.85	834.88	964.28
二氧化硫 (SO <sub>2</sub> ) (吨)	349.61	289.18	244.56
烟尘 (吨)	38.86	26.28	39.74
挥发性有机化合物 (VOC) (吨)	257.38	78.95	191.14

注：上述2021、2022、2023年数据涵盖范围为华鲁恒升本部



碳一生化处理装置



己二酸污水处理设施



乙二醇生化配套的废气处理设施



罐区废气回收装置



LDAR检测点位

## 废弃物管理

公司产生一般固体废物主要包括锅炉炉渣、气化炉炉渣和灰、生化产生的污泥，部分可利用固体废物由公司内部分综合利用，不具备利用条件的交由具备资质的第三方专业机构处置利用；危险废物包括有机重组分、废机油、废树脂、废活性炭、有机废催化剂、脱硝废催化剂和废有机液等，其中废树脂、废活性炭等部分有机重组分，经上级主管部门批准后执行电子联单进行转移，废机油、废有机液和部分废碱送焚烧炉燃烧，醋酐重组分送醋酐焚烧炉回收其中贵金属铑。

### 华鲁恒升践行危险废物数字化管理

案例

公司根据相关制度对现场危废管理标识、标签、警示标志等按照新要求进行了更换和提升，增加危废管理二维码识别码，实现危废管理线上线下全覆盖和24小时受控。



带二维码的危险废物标签

危险废物新分区标志和警示标识

2023年度产生危险废物146,502.30吨，其中综合利用量55,432.54吨、综合利用率37.84%。

### 华鲁恒升近三年废弃物排放情况

类别	2021年	2022年	2023年
一般废弃物产生量 (吨)	783,617.00	986,412.00	1,113,496.00
一般废弃物产生强度 (吨/万元营收)	0.29	0.33	0.43
一般废弃物循环利用率 (%)	98.90	96.90	94.40

类别	2021年	2022年	2023年
一般废弃物处置量 (吨)	6,338.00	7,437.00	6,206.00
危险废弃物产生量 (吨)	93,496.50	124,585.80	146,502.30
危险废弃物产生强度 (吨/万元营收)	0.04	0.04	0.06
危险废弃物处置量 (吨)	74,931.69	108,411.47	91,976.33
危险废弃物回收利用率 (%)	19.23	12.73	37.84
废弃物回收利用率 (%)	88.38	86.05	83.47
废弃物合规处置率 (%)	100.00	100.00	100.00

注1: 上述2021、2022、2023年数据涵盖范围为华鲁恒升本部;

注2: 一般废弃物回收利用率、危险废弃物回收利用率和废弃物回收利用率数据统计口径包括公司内部回收利用以及委托第三方公司进行回收利用。

## 绿色低碳运营

### 能源管理体系

华鲁恒升致力于践行“清洁生产、持续发展”的能源管理方针，根据《节约能源法》《工业节能管理办法》《山东省节约能源条例》等相关法律法规，制定《节能管理制度》，明确管理目的、管理范围、能源管理组织架构和职责以及实施程序等内容，并针对工艺用能、用煤、用电、用气、用水制定详细管理措施，确定能源计量、统计管理和节能技术相关事项。同时，公司已将能耗指标、目标纳入重要考核并定期对能耗完成情况进行统计分析、落实考核奖惩。

公司已获得ISO 50001能源管理体系认证证书。



ISO 50001能源管理体系认证证书

公司严格按照能源管理体系要求，重点强化能源绩效参数的考核，产品煤耗、电耗、汽耗列入《年度考核目标责任书》中，每月核算完成情况直接与薪酬挂钩；同时，公司编制并推动节能管理方案实施，积极组织能源管理评审，强化能源管理体系的运行及效果监督，实时控制产品能耗指标，促进生产系统的节能降耗作用。

## 节能减排措施

### 节能技术攻关

公司积极开展各类节能改造和技术革新，在反应热利用、低位能蒸汽和冷凝液利用、高压流体能量回收、水资源综合利用等方面进行重点攻关；加大工艺尾气高浓度 CO<sub>2</sub>回收综合利用。

2022-2023年华鲁恒升部分节能技改项目

节能项目名称	节能效益
低位余热城市供暖利用项目	每年节约标准煤约17,000吨
氢气系统管线串联项目	每年节电1,700KWh、节约标准煤1,700吨
北区气化真空系统黑水废热利用项目	每年节约30,000吨标准煤

### 信息化能源管理

公司建设智能工厂生产管控一体化平台，对能源数据进行智能分析控制、对各生产系统进行智能化控制，做到能源数据自动采集、工艺操作优化调整、生产报表自动生产、全厂岗位产能消耗集中展示，对能量进行梯级利用，有效降低能耗，实现资源节约综合利用。

### 绿色园区建设

公司以绿色低碳高质量发展为目标，进一步优化产业、能源、物流结构，积极推进“四增四减”，将园区打造为结构合理、配套齐全、集约高效、生态和谐的现代化园区。一是抓好能源节约和集约利用，继续推进电力、蒸汽和水系统改造，实现水的循环零排放和蒸汽梯级利用，构建清洁高效和生态化、可持续的生产体系；二是进一步加大环保投入，推动“三废”集中收集治理和固体危废的合规化处置、一般固废的可利用转化，确保环保达标，优化企业周边生态环境；三是继续加大绿化投入，进行厂区及周边区域的绿化美化，涵养生态，扩展容量，切实打造绿色生态化工园区。

2023年，公司共投入300余万元用于园区周边及厂区内绿化美化及养护工作。现有绿化面积约25.6万平方米，绿化率达到7.7%，其中乔木约1.7万株，花灌木4.77万株，绿篱及草坪约7.5万平方米。

### 培训与宣贯

华鲁恒升紧紧围绕2023年“节能降碳，你我同行”节能宣传周和“积极应对气候变化，推动绿色低碳发展”全国低碳日等主题活动，结合公司实际积极开展节能低碳主题培训，制作节能减排相关宣传专栏和标语在主要厂区展示，组织全体员工学习《节约能源法》《工业节能监察办法》《“十四五”工业绿色发展规划》等文件，观看节能低碳主题宣传片，并对333名新入厂员工开展节能管理培训工作，提升了公司员工的节能意识、低碳意识和环境意识；同时，公司作为重点用能单位，对能源利用状况、节能管理相关制度执行，年度节能指标完成情况等开展节能自查，保持能源管理体系运行良好，为绿色低碳高质量发展建设注入强劲动力。



华鲁恒升近三年能源消耗情况

能源种类	2021年	2022年	2023年
外购蒸汽 (吉焦)	13,102,175.00	10,476,434.00	9,543,135.00
外购电力 (千瓦时)	2,447,721,100.00	2,846,048,900.00	2,993,195,300.00
能源消耗总量 (吨标准煤)	5,484,159.85	5,461,010.03	6,576,845.05
能源消耗强度 (吨标准煤/万元营收)	2.06	1.81	2.52

注：上述2021、2022、2023年数据涵盖范围为华鲁恒升本部

## 应对气候变化

华鲁恒升积极响应碳中和的号召，制定《山东华鲁恒升化工股份有限公司碳达峰工作方案》，开展绿色低碳基础设施建设、绿色低碳循环化改造、数字化智能化提升、绿色低碳科技创新、绿色低碳供应链管理、碳汇能力巩固提升、绿色低碳能力建设等。



战略目标

到2025年，万元产值综合能耗较2020年下降率达到40%，万元产值二氧化碳排放较2020年下降率达到16%，战略性新兴产业营收比重达到38%。

到2030年，万元产值综合能耗较2020年下降率达到50%，万元产值二氧化碳排放较2020年下降率达到23%，战略性新兴产业营收比重达到43%。

华鲁恒升近三年温室气体排放情况

类别	2021年	2022年	2023年
温室气体排放总量 (tCO <sub>2</sub> e)	49,591,414.55	42,608,555.42	49,456,503.49
温室气体排放强度 (tCO <sub>2</sub> e/万元营收)	18.62	14.09	18.96
直接温室气体排放总量 (tCO <sub>2</sub> e)	41,663,090.29	40,173,351.32	47,152,436.89
间接温室气体排放量 (tCO <sub>2</sub> e)	7,928,324.26	2,435,204.10	2,304,066.60

注1: 上述2021、2022、2023年数据涵盖范围为华鲁恒升本部;

注2: 直接温室气体排放来源化石燃料燃烧、工业生产过程产生的排放; 间接温室气体排放来源外购电力、外购热力产生的排放;

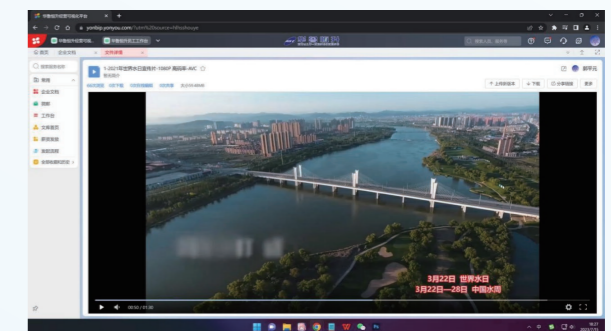
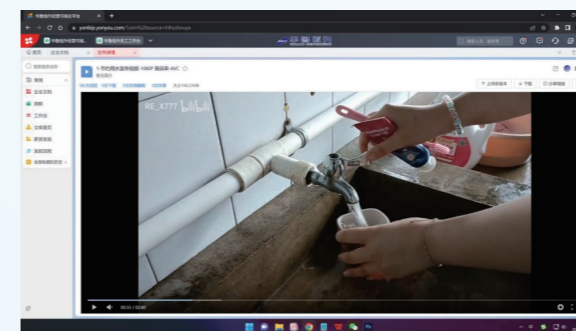
注3: 计算标准参考《中国化工生产企业温室气体排放核算方法与报告指南(试行)》《企业温室气体排放核算与报告指南发电设施》;

注4: 针对间接温室气体排放量, 2021年度净购入电力排放因子0.8843 tCO<sub>2</sub>/MWh, 后续按照0.5703 tCO<sub>2</sub>/MWh计算; 2021年度计算净购入热力为化工边界消耗热量(未减去对外供热量), 后续2022年度、2023年度为计算法人消耗热量(已经将对外供热量减去);

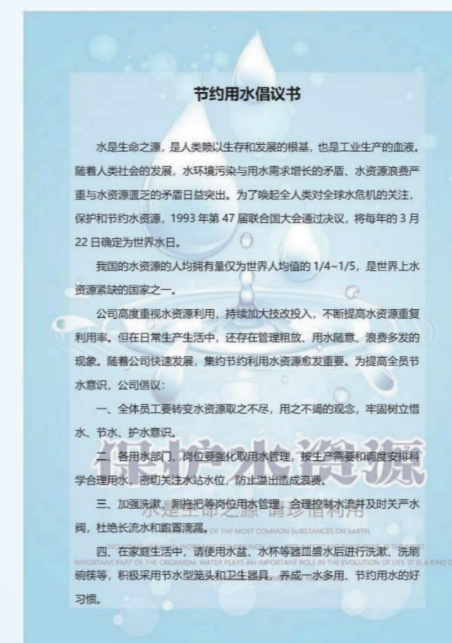
注5: 2021年、2022年温室气体排放数据已通过山东省生态环境厅第三方核查, 2023年温室气体排放数据计划于下半年开展核查, 数据以核查报告为准。

## 水资源管理

华鲁恒升始终践行源头控制、高效利用、末端治理的原则, 遵循“先外调水、后当地水, 先再生水、后优质水”的要求, 制定《水务经理制度》《生产部用水管理考核办法》《节约用水管理制度》《计量设施管理制度》等文件, 推动水资源梯级利用和循环利用。同时, 公司积极推动智能工厂建设, 提高生产用水管理水平。目前已实现用水实时监控, 掌握各用水环节情况, 实现用水趋势分析、查询历史数据、导出报表进行数据挖掘等功能, 可使管理和技术人员及时了解供水设施和管网运行情况, 并为开展节水技改提供数字化、自动化依据。另一方面, 公司利用内部网络平台积极进行节水宣传, 并制作节水倡议书、组织员工观看节水宣传片、邀请省市水利机关领导视察指导用水节水工作、参加省市相关培训及宣传活动, 增强全员节水意识。



利用公司内部网络平台进行节水宣传



制作节水倡议书并组织员工观看节水宣传片



省市水利机关领导视察指导节水工作



水资源管理人员参加省市相关培训及宣传活动



用水实时监测平台

公司新鲜水来源于地表水（黄河水和长江水）和市政供水（城市中水），积极开展技术改造以帮助节水降耗工作。目前公司已建立浓水和生化排水回收管网，回收水量1,000m<sup>3</sup>/h；实施低压蒸汽凝液、水回收工作；积极使用城市中水，达到800m<sup>3</sup>/h；废水回收至磨煤系统，替代一次水112m<sup>3</sup>/h，有效提升水资源利用率。2023年公司新鲜水取水量较2022年下降约2.19%。

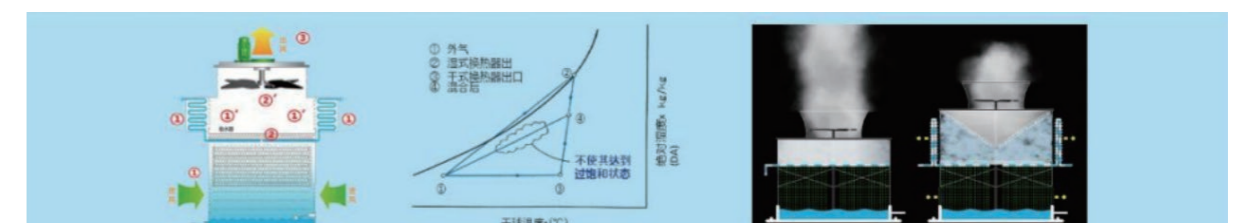
## 公司节水措施

序号	指标	项目名称	节水效益
1	工艺优化	循环水提浓节水减排	年节水438万m <sup>3</sup>
2	梯级利用	浓水回收至水站	年节水650万m <sup>3</sup>
3	梯级利用	尿素解吸液再利用	年节水130万m <sup>3</sup>
4	回收利用	净水站泥水分离回收	年节水24万m <sup>3</sup>
5	废水再生	再生水利用工程	目前800m <sup>3</sup> /h
6	设备升级	双曲线装置节能降耗	年节水53万m <sup>3</sup>
7	设备升级	消雾节水冷却塔	冬季消雾的同时，可节省补水16%-20%

## 华鲁恒升采取消雾节水措施

## 案例

具有消雾节水作用的冷却塔在完成冷却塔冷却能力的同时，兼备消除风筒出口羽雾和节水的功效。自2019年开始，公司新建循环水站全部采用节水型消雾冷却塔，目前已建设投用9座，规划2座，在消雾的同时，节水率可达补水量的16-20%。



**塔体外侧增设消雾换热器：**在塔顶两侧增设两排翅片式消雾换热器，循环水先进入消雾换热器，通过预冷，循环水由40℃空冷降温，然后通过填料区蒸发散热，循环水温降至32℃，同时，外界干空气与消雾换热器进行换热变成干热空气，与经过填料区换热后的饱和湿空气混合成不饱和空气，排出塔外与大气混合，未进入到焓湿图中所示的过饱和区，从而实现消雾目的，可节约补水量16-20%。翅片换热器外部设电动百叶窗、滤网和清洗装置，内部设空气混合器保证混合效果。通过进水自动切断阀实现夏季切换，夏天可停用空冷，且不影响冷却塔换热能力。

报告期内，公司总用水量为4,452,680,966.00吨。

华鲁恒升近三年水资源消耗情况

类别	2021年	2022年	2023年
新鲜水取水总量 (吨)	53,369,729	60,797,663	59,465,974
其中：市政购水量 (吨)	0	0	1,821,762
地表水取水量 (吨)	53,369,729	60,797,663	57,644,212
总用水量 (吨)	3,792,123,467	4,327,084,351	4,452,680,966
用水强度 (吨/万元营收)	1,423.69	1,430.66	1,707.07
循环用水量 (吨)	3,727,262,345	4,255,161,508	4,381,902,457
循环用水占总用水量的比例 (%)	98.29	98.34	98.41

注：上述2021、2022、2023年数据涵盖范围为华鲁恒升本部

## 包装材料管理

华鲁恒升制定《包装袋管理制度》《包装桶使用管理制度》，规范包装袋和包装桶的领用、接收、日常管理，并对相关部门进行权责明确、考核管理，致力于减少浪费弃置、提高物料利用率。

报告期内，公司塑料包材、金属包材共计**10,613.19**吨。

华鲁恒升近三年包材使用情况

类别	2021年	2022年	2023年
金属包材 (吨)	795	786	1344
塑料包材 (吨)	7,336	8,108	9,269.19
包材消耗总量 (吨)	8,131	8,894	10,613.19

注：上述2021、2022、2023年数据涵盖范围为华鲁恒升本部



# 匠心产品 推动行业共同进步

## 2023年重要成果 ▶

研发投入 **11.11** 亿元

授权专利 **199** 项

产品合格率 **100%**

客户投诉解决率 **100%**

## 本章所涉及的ESG重要议题 ▶

研发与创新、产品质量控制、客户权益保护、信息安全与隐私保护、  
负责任供应链

## 本章所响应的SDGs ▶



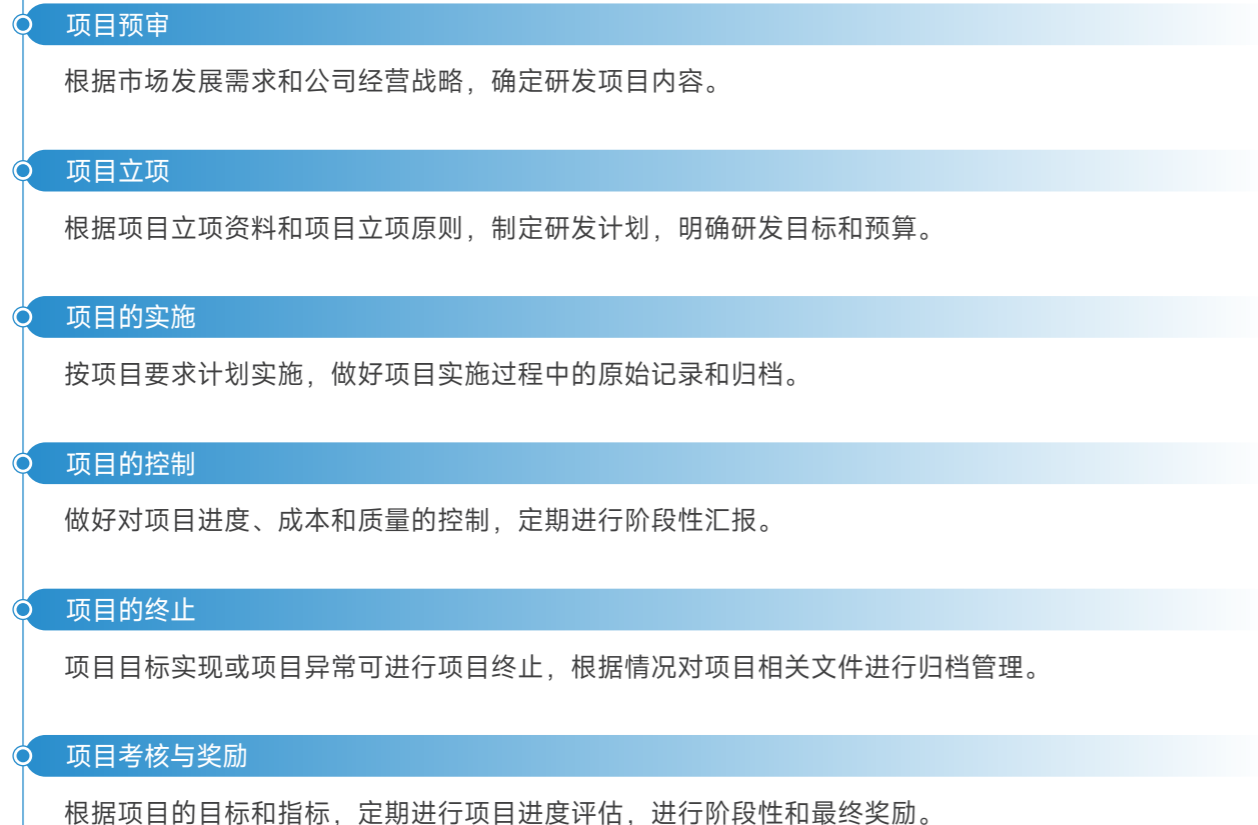
# 研发与创新

华鲁恒升坚持科技引领、创新驱动的理念，依托科技创新平台，实施原始创新、系统集成创新、引进消化吸收再创新、在线优化创新等多种创新模式，在研发人才、团队建设、研发投入等方面不断加强，形成自主知识产权技术和专有技术，致力于打造原始创新策源地，占领高端市场，提升企业的自主创新能力、盈利能力和抗风险能力，推动化工新材料、新能源材料联动发展。

## 研发创新体系

公司以培植企业核心竞争力为出发点，采用自主研发、合作研发、产学研结合等多种研发模式，完善内部研发体系建设，制定《研发项目管理办法》等制度，明确项目组职能权限、工作流程、考核机制等内容，加强对公司新产品开发、重大技术攻关和研发平台建设等方面的管理，并充分整合资源将公司主业做强做优，将公司产品做精做细，推动新技术和新产品的研究与开发，强化公司的市场竞争力和可持续发展能力。

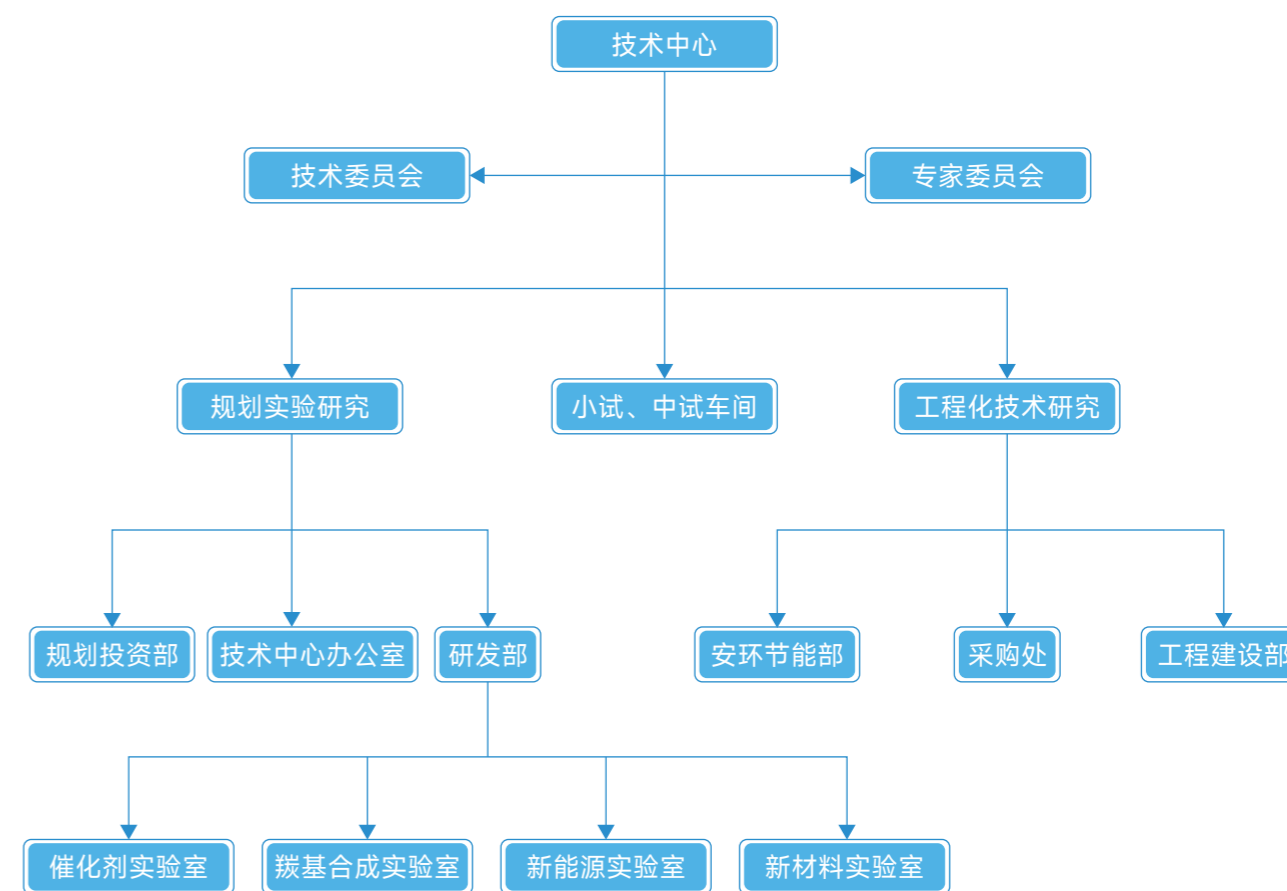
华鲁恒升研发流程



## 研发组织架构

公司研发组织管理体系以技术中心统筹，分设技术委员会、专家委员会协同管理。技术中心下设2个专业研究部门和1个小试、中试车间，各部门之间紧密协作，共同推动技术研发工作。技术中心统筹管理，协调各部门资源和工作进度，技术委员会和专家委员会提供战略指导和技术支持，专业研究部门和试验车间负责具体的研究和试验工作，形成高效、创新的研发组织体系。

华鲁恒升研发组织架构



## 科技创新战略目标

公司坚持以观念创新为先导、技术创新为核心、机制创新为支撑、人才开发为保证，把握技术开发、利用、产业化三大环节，以应用开发和集成创新为主，辅以合作创新，提升企业科技创新能力、市场盈利能力和持续竞争能力，走有恒升特色的科技创新道路。

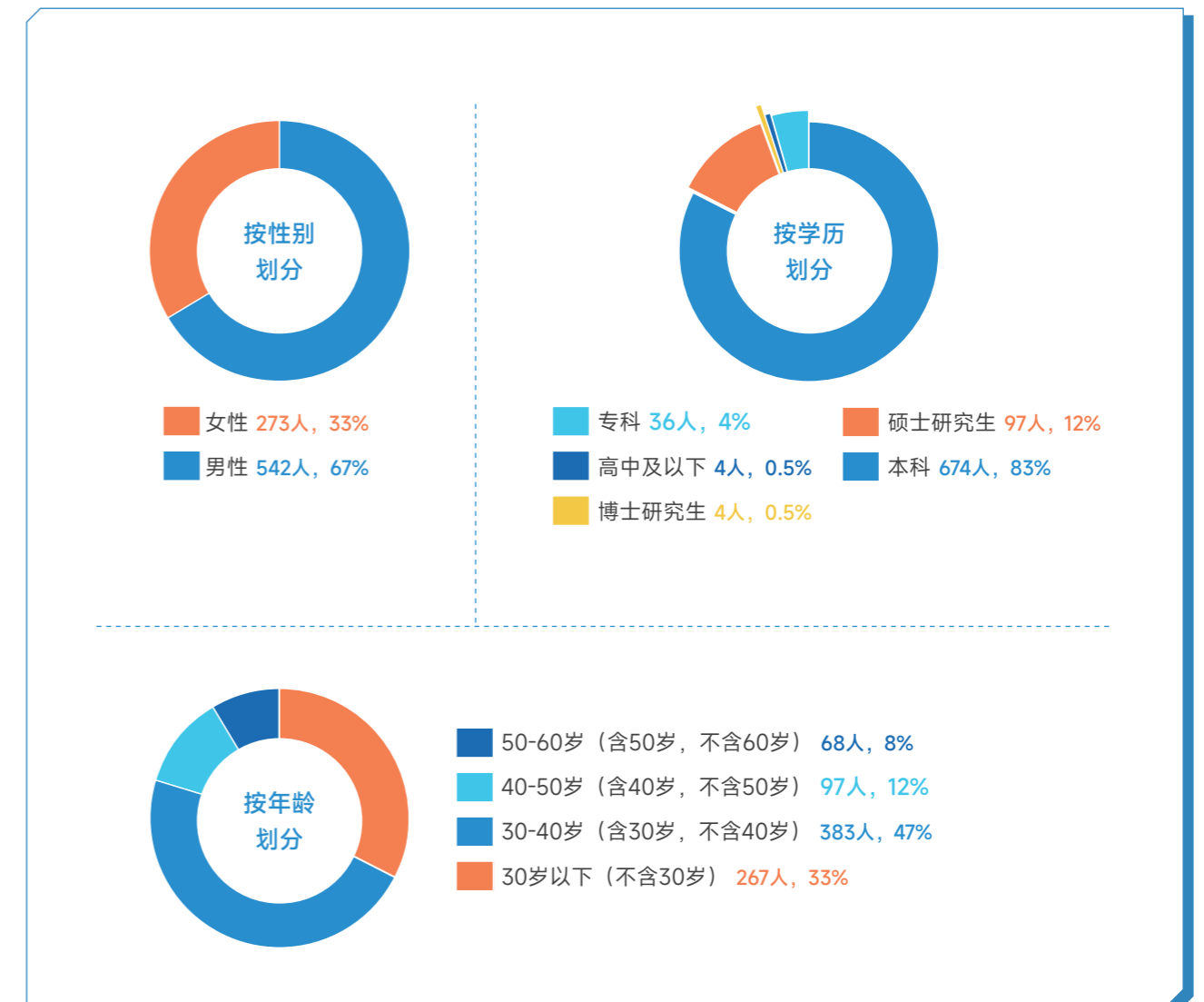
华鲁恒升科技创新总体目标（2020年制定）	2023年完成情况	
研发投入：十四五期间科技投入年均增长10%以上、科技投入年均增长不低于收入年均增长。	2023年研发投入年均增长	12.02%
员工队伍：十四五末员工规模达到6,500人。其中博士10人左右；本科及以上学历人员比例提高到40%；人才的分布和层次、类型、性别等结构趋于合理。	2023年员工总数	5,718人
	博士人数	5人
	本科及以上学历占比	52.03%
专利：十四五期间共申请专利82项，平均每年申请16.4项。	2023年新增专利	39项
标准、规范：十四五期间共申请标准、规范8项，平均每年申请1.6项。	2023年新增国家标准、行业标准	9项
新产品/新技术投产：十四五期间新产品创收超过200亿元，创造利润超过20亿元，新技术降本增效超过3亿元。	2023年新产品创收	171.54亿元

## 研发队伍建设

华鲁恒升坚持“企业搭台，人才唱戏”的原则，以提高专业水平和创新能力为核心，以高层次人才和紧缺人才为重点，打造一支高素质的专业技术人才队伍。为有思想、有志向、有能力、有成果的人才创造施展才华的舞台，让想干事、能干事、会干事、能干成事的人才充分发挥作用。公司已培养出多名高层次人才，截至报告期末，公司研发团队人员共计815人，占公司总人数的14.25%。

同时，公司以合作共赢、优势互补为基础，与科研机构、高校等合作伙伴建立紧密的战略合作关系，共同推进技术创新和产品开发。2023年，公司与高等院校、科研院所深化产学研合作，联合研发项目3项。

### 研发人员构成



## 研发激励机制

为提高公司核心竞争力，调动员工科技创新的积极性，充分发挥科技人员的创新能力、提高工作效率，公司制定《科技人员绩效评价奖励制度》《职务发明创造专利管理和奖励办法》《科技成果转化组织实施与奖励制度》等激励制度，以绩效考核客观量化研发员工的业绩、能力、态度；鼓励员工从职务发明创造和非职务发明创造两个方面申请专利；并激励员工将科技成果转化形成新产品、新工艺、新材料，发展新产业等，进一步激发员工自主创新潜力。

报告期内，公司研发投入共计**11.11**亿元

## 知识产权保护

公司依据《企业知识产权管理规范》(GB/T29490-2013)，遵行“激励创造、有效运用、依法保护、科学管理”的方针，制定《知识产权工作管理制度》，加强对知识产权的价值管理，优化知识产权环境，着力提升知识产权创造、运用、保护和管理能力。

### 知识产权保护措施

- 建立涉及研发、生产、销售、法律事务等方面的工作机制，不断完善知识产权组织和制度建设；
- 全面开展现有知识产权状况的调查和梳理，制定知识产权规划，并与经营战略、研发战略、市场竞争战略、人才战略紧密结合起来，更好地落实企业总体发展战略；
- 推进自主创新成果的产权化、商品化、产业化，提高核心技术领域的专利实施率，鼓励知识产权成果的资本化运作，做好专利、商标及非专利技术的转让和许可工作，使知识产权转化为有效生产力；
- 把知识产权法律保护纳入企业全面风险管理之中，建立知识产权风险预警和控制机制。
- 以自主知识产权为支撑，打造知名品牌。

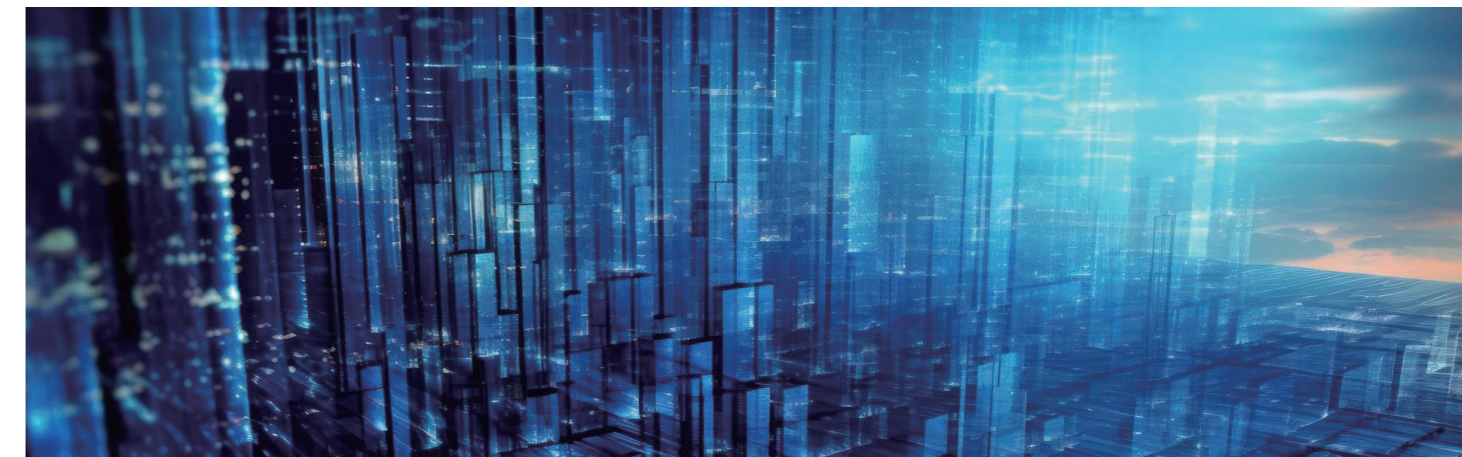
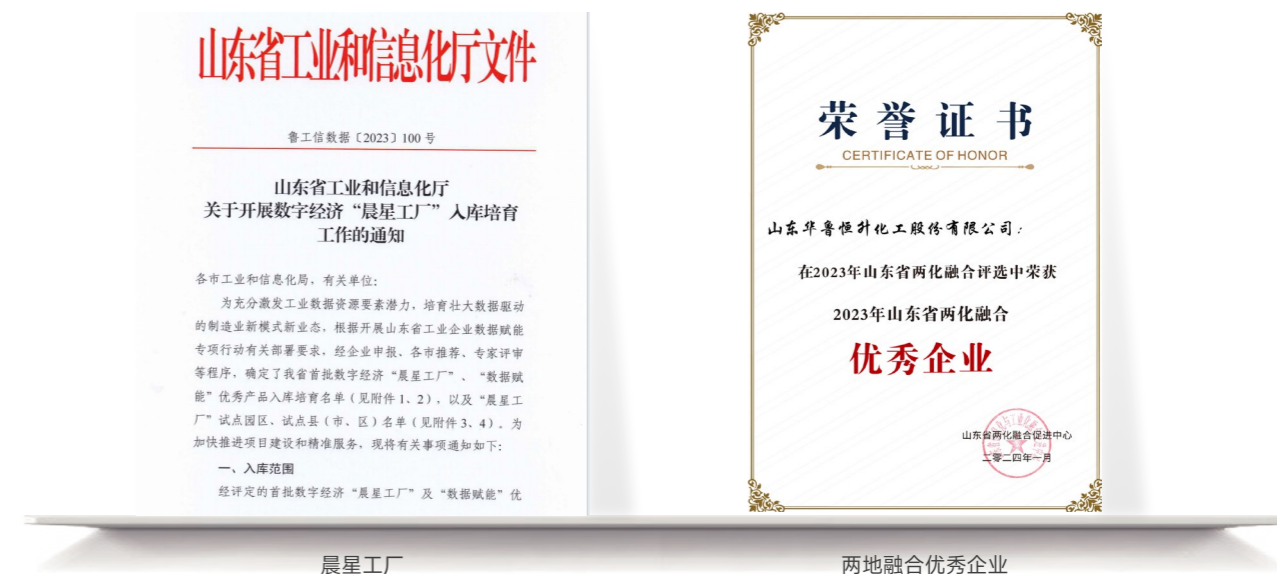
报告期内，公司授权专利累计**199**项，其中发明专利**20**项，新型实用专利**179**项；商标**36**项，发表论文**9**篇。

近年来公司积极参与多种标准制定共**25**个，其中参与编制**9**项国家标准、**9**项行业标准、**5**项团体标准和**2**项地方标准。

## 数字化建设

华鲁恒升致力于智慧发展，深化“两化”融合，持续推进机械化换人、自动化减人、智能化无人等工作，运用了安全生产大数据智能分析、安全生产场景全覆盖、全场景三维可视化、智能AI识别、智慧应急动态感知等新技术新模式，建设了生产管控一体化智能平台、经营管理可视化平台和园区安全环保应急管控平台，平台建设均属于省内领先水平，走在安全生产+互联网建设前列，实现增产增效、提质增效、降本增效、减员增效、管理增效的目标，促进人员由劳动型向创新型转变，数据驱动业务，优化资源配置，极大提高了生产效率。报告期内，公司数字化转型信息化投入约3,600万元。

2023年公司获得工信部工业互联网试点示范企业、省级工业互联网平台、晨星工厂、两化融合优秀企业荣誉称号；园区获得全省化工产业智能化改造优秀解决方案荣誉称号。



## 生产系统高度自动化，机器人应用提升管理水平

案例

公司生产制造高度自动化、数字化，自动控制系统100%全覆盖，自动化控制处于全国先进水平。控制系统组态全部由公司自主完成，生产运行全程不需要人员参与，其中控制室内操作人员只需通过计算机监视生产装置运行状况，在指标异常情况下在电脑上操作；在室外装置区无人操作，只有固定时段个别人员巡检，在高压配电室、己内酰胺装置设置全自动巡检机器人，实现24小时无人化定时巡检。此外，公司包装生产线采用了工业机器人和全自动包装系统，固体产品实现机械化装袋和自动码垛。通过智慧物流系统投用，实现从车辆派车、进厂、装卸货、出厂到客户签收的全过程管理。该系统与发运系统、财务结算系统、质检系统无缝对接，实现从销售业务员出单到财务结算全过程自动处理。



## 泰山科技论坛-有机功能材料绿色低碳发展论坛

案例

2023年5月，公司参与由山东标准化协会等多家单位共同承办的“泰山科技论坛-有机功能材料绿色低碳发展论坛”。在中国科学院韩布兴院士等专家共同探讨下，公司积极学习和了解高端有机功能材料研发和绿色低碳技术开发相关内容，探索区域化工产业全面绿色转型和低碳升级技术，积极响应国家“双碳”目标和“十四五”化工行业高质量发展战略。



## 提高产品质量

## 质量管理体系

华鲁恒升严格遵守《中华人民共和国产品质量法》等法律法规，明确“客户首选”的质量方针，制定《工业产品质量安全风险管控清单》《产品召回管理制度》等制度，落实产品质量安全责任制，对公司工业产品质量安全风险进行动态防控管理，同时严格规范产品质量检定和产品召回程序，按要求对原材料进行监视和测量，防止不合格原料流入生产过程，确保产品一致性和稳定性。

## 产品召回流程图

**发现问题：**通过内部质量监控、消费者投诉、市场监管等渠道发现产品存在质量问题或安全隐患

**产品召回小组：**成立产品召回工作小组

**索取产品信息：**识别生产企业名称、产品批号、产品规格、数量等信息

**受理客户投诉案：**仔细询问了解不合格产品情况以及投诉人信息，必要时安排对不合格产品做隔离等措施，以防止危害的扩大，以上过程应如实记录于《客户投诉处理单》中

**客户投诉案原因追查：**从各环节排查发生原因，并记录于产品召回计划中，作为回收操作的执行依据



公司全面开展质量管理工作, 抓好过程质量监督抽查与指导工作, 对质量管理的过程控制持续加强, 以高标准提升产品品质。报告期内, 各级市场监督管理部门对公司尿素、甲醇等产品质量监督抽查14次, 产品质量全部合格。

报告期内, 公司已通过ISO 9001质量管理体系认证, 产品合格率达到100%。公司质检中心、催化剂实验室通过中国合格评定国家认可委员会组织的国家实验室认证, 并取得认可证书。



## 质量风险管理

公司制定质量检验风险控制相关管理制度, 充分考虑组织内外部因素、相关方的需求和期望, 开展风险和机遇评估分析, 全面识别质量管理过程中可能存在的风险与潜在机遇, 并采取相应的应对策略。

风险类别	风险内容	应对措施
外部风险	质量管理体系不够完善或不符合国家和行业相关质量标准, 导致公司巨额赔偿和罚款、社会形象受损。	强化人员质量意识, 与考核挂钩; 及时更新相关标准, 利用最新方法检测。
	质量管理不够精细或质量控制措施落实不到位, 可能导致残次品率升高、增加产品质量检测成本或监控不到位未检发货、不合格发货而致客户投诉, 影响公司声誉。	加强部门间的协调、沟通, 通过考核与教育提高分管人员责任心, 加强质量管理的各个环节。
	质量检验制度不够健全或检验资源配置不足, 分析人员素质不够高, 导致产品质量分析检验存在隐患, 给公司带来经济和声誉损失。	利用岗位培训, 结合阶段考试督促员工提高技能与理论知识。加强管理, 落实三级审核制度。
内部风险	外购物资提报部门在计划提报中对物资的技术要求、技术参数、规格等列得不够详细或不够明确, 导致到货物资质量不能充分满足使用要求, 或到货后相关人员未按要求进行验收或无实质的验收手段, 可能导致产品、服务、设备以次充好, 最终导致生产不稳定造成成本增加。	强化人员培训, 提高人员技能, 条件允许的情况下购买先进的检测设备, 或委托第三方检测, 提高进厂物资产品质量。
	因检测用试剂与耗材、标准物质使用而导致的检测结果偏差或仪器设备的异常情况, 导致检测结果的偏差, 报出数据信息传递错误导致生产波动, 影响正常生产。	利用岗位培训, 结合阶段考试督促员工提高技能与理论知识。加强管理, 落实三级审核制度。实施仪器的日常使用与维护保养程序, 修复后的设备必须经过验证后, 方可投入使用。

# 维护客户权益

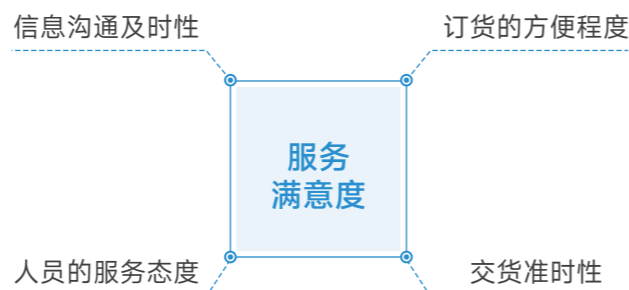
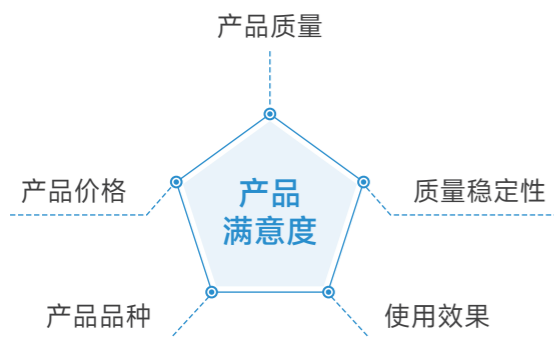
## 售后服务

华鲁恒升始终将客户的权益放在首位，严格遵守《中华人民共和国消费者权益保护法》等法律法规，以确保客户在享受产品和服务时得到充分的保障。为了进一步提升客户的满意度和忠诚度，公司制定《产品营销管理制度》等一系列完善的售后服务制度。这些制度明确了售后服务的流程、标准和质量要求，确保客户在遇到问题时能够及时得到专业、高效的解决方案。同时，公司还不断优化售后服务流程，提高服务效率，以满足客户日益增长的需求。

## 客户满意度

为了精准把握客户对公司产品、物流、工作服务情况的满意度，加强与客户的沟通，公司制定顾客满意度调查程序，对客户进行定期的走访与沟通，开展以化肥、化工等主要产品的满意度调查，全面收集客户对公司产品质量及稳定性、使用效果、产品价格、信息沟通及时性、订货的方便程度、交货准时性和人员的服务态度等情况；并组织相关部门根据满意度调查结果有针对性地制定改进措施，不断提升售后服务及产品质量，满足客户及相关方的期望。

报告期内，客户服务满意度**94.32%**。



## 客诉响应机制

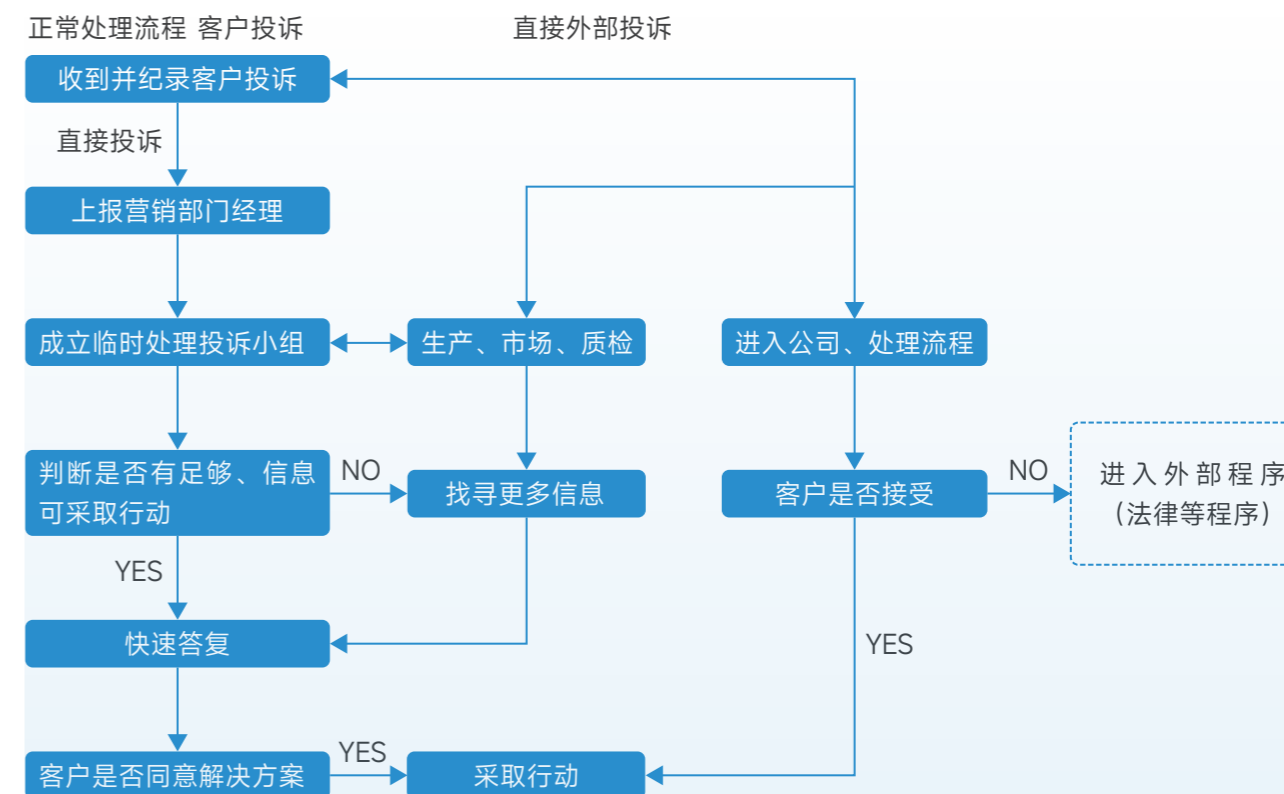
为确保能够迅速、有效地响应和处理客户的投诉，提升客户满意度，华鲁恒升建立完善的客诉响应机制，收集顾客对产品的包装、质量、性能等方面的意见，并及时准确处理客户投诉。

当顾客对公司产品提出问题或投诉，相关部门会迅速介入，采取针对性的处理措施。在处理过程中，有关负责人会详细填写《产品售后服务登记表》《顾客投诉处理台账》，确保每一步都有据可查。处理完毕后，有关负责人会对投诉进行深入的分析总结，形成调查报告，作为公司管理评审、改进产品质量、提高服务质量的宝贵依据。

此外，公司还定期组织顾客市场调研和顾客座谈会，主动了解并满足用户的需求和期望。公司业务人员通过电话、信函等多种方式，与顾客保持密切的沟通，发放《用户服务意见调查表》，征求顾客对服务质量的评价，以及对产品质量、包装质量等方面的意见，做到全面跟踪客户满意度，持续提升服务质量，为公司的长远发展奠定坚实的基础。

报告期内，公司客户投诉解决率**100%**。

客户投诉处理流程图



## 客户隐私保护

公司尊重并保护客户隐私，制定《信息管理制度》等规范，明确界定了保密范围、制定了保密措施，并设定了细致的保密信息权限及泄密处罚条款。公司通过严格的审批流程和保密协议的签署，强化了对信息相关方的管理和控制，旨在确保信息的安全性和保密性，从而有效防范信息外泄的风险，保护公司的信息资产。报告期内，公司并未发生泄露客户信息事件。

## 负责任供应链

### 供应商管理

公司高度重视供应链管理，遵循公开、公平、公正、竞争、择优、诚信的原则，制定《采购过程管理制度》，规范供应商管理流程，建立供应商遴选、评审机制，加强对供应商的日常管理和监督，促使其推进质量改进，确保所提供产品的质量、交付时间、服务符合公司要求，构建了完善的供应商管理体系，保障供应链运行的高效稳定。



供应商准入

考察供应商的基本资料、经营状况、经营状况、商业信誉等内容。只有符合供方准入条件的供应商，才能进入公司供应体系。



供应商评审

供应商按要求填写《供方准入评审等级表》，从资质、能力、信用等方面评定优秀供应商，依据考核成绩实行优胜劣汰机制，优化供应链结构，激励供应商不断提升生产管理、设计研发等方面的综合实力，保障产品品质。

截至报告期末，公司已与**2,318**家合格供应商建立起健康稳定，互惠共赢的合作关系。

## 数字化管理

为了优化采购流程、降低采购成本、增强采购透明度，公司采用采购平台对供应商全生命周期进行在线管理，加强对供应商的在线监督与动态管理，通过数字化的方式替代传统的文字记录，简化传统采购流程中的繁琐步骤，显著提升各部门工作效率；同时建立供应商的数据体系，优化供应商信息共享机制，实现企业范围内的信息统一与共享。

### 华鲁恒升数字化采购建设

案例



## 阳光采购

公司倡导阳光采购，建立健全的阳光采购制度，明确采购流程、评审标准、监督机制等内容，设立阳光采购工作组，负责阳光采购管理工作。公司在符合国家、省市相关法律法规、规章和规范性文件要求的阳光采购服务平台发布采购信息，通过公开评价，公平、公正选取供应商，并要求供应商签订廉洁协议，杜绝腐败、垄断等不正当竞争行为。



# 信息安全

## 信息安全管理体制

公司严格遵循《中华人民共和国网络安全法》《中华人民共和国数据安全法》等法律法规，坚持“安全第一，预防为主，管理和技术并重，综合防范”的总体方针，制定《信息网络安全管理》等制度汇编，建立信息安全管理体制，对信息安全工作管理、计算机及网络设备管理、数据资料和信息安全管理、网络安全管理、应急处置等方面都做了详细规定，有效促进公司网络信息安全工作规范化、制度化，为公司网络环境的稳定与安全提供制度保障。

## 信息安全风险管理

为加强信息安全保障体系建设和管理，公司委托第三方机构开展信息安全风险评估工作，有效识别和分析信息系统安全风险。风险评估过程共分评估准备阶段、风险识别阶段、风险分析阶段、风险处置四个阶段进行。

### 评估准备阶段：

主要是了解系统状况，调查系统资产、安全管理现状，搜集已经发生过的安全事件信息和潜在的安全威胁因素。

### 风险识别阶段：

对关键资产、威胁、脆弱性、安全措施进行识别与赋值。

### 风险分析阶段：

以资产为线索，评估结果形成一系列的评估记录表格。对于每个资产，分析其面临的威胁、存在的弱点，确认已采取的控制措施，分析存在的安全风险等。通过现场评估，形成一系列的资产清单、威胁清单和脆弱性清单。对于资产、威胁、脆弱性三要素进行关联分析，评估各资产面临的安全风险。

### 风险处置阶段：

明确资产面临的风险后，根据用户的网络需求和安全要求，结合资产风险的大小、存在的脆弱性或面临威胁的实际情况，有针对性地提出能够有效地消除脆弱性和控制威胁的管理或技术方面的整改措施。

## 信息安全应急管理

公司制定《网络与信息安全应急预案》，建立网络与信息安全运行应急工作机制，对网络安全事件进行分级分类响应管理，预防、减少网络安全事件造成的损失和危害，保证网络与信息技术的稳定运行和数据安全。此外，公司开展应急演练，提高员工在发生机房突发事件时的综合反应与应急应变能力。

## 信息安全管理措施

管理类别	管理措施
技术措施	<ul style="list-style-type: none"> <li>▶ 设置上网行为管理设备，对上网行为进行管理；</li> <li>▶ 终端采用安恒卫士杀毒软件，配置外网隔离防火墙，防范外网入侵；</li> <li>▶ 存储均采用备份一体机定期备份，数据传输采用加密方式，应用层实现https加密访问，并配置账号密码策略，禁止弱口令；</li> <li>▶ 同时配置vpn，堡垒机，日志 审计，数据库审计，waf等安全设备，并对所有安全设备设置白名单访问；</li> <li>▶ 定期对网络安全设备进行检查，利用监控监管平台实时监控服务器、交换机等设备运行情况。</li> </ul>
管理措施	<ul style="list-style-type: none"> <li>▶ 设立专门的信息安全管理部门，负责信息安全工作的统筹协调。</li> <li>▶ 明确各部门和个人在信息安全管理中的责任，确保信息安全措施得到落实。</li> </ul>
培训宣贯	<ul style="list-style-type: none"> <li>▶ 建立《信息安全知识培训管理制度》，对所有工作人员进行信息安全知识方面的培训，培训内容主要包括安全技术、安全制度、信息化工程质量及信息安全管理方面，增强安全意识，降低发生安全问题的可能性。</li> </ul>

# 以人为本 共创和谐美好生活

## 2023年重要成果 ▶

持续获得ISO45001职业健康安全体系认证（自2002年起获得认证）

签订**4,310**份安全目标责任书

自查安全隐患全部闭环完成整改

安全生产事故数**0**起

因工作关系死亡**0**人

## 本章所涉及的ESG重要议题 ▶

员工权益保护、员工培训与发展、职业健康与安全生产、爱心公益、响应国家战略

## 本章所响应的SDGs ▶



# 职业健康与安全

华鲁恒升始终秉持“安全为天，人为本，打造安康恒升”理念方针，以对员工、相关方安全、健康高度负责的精神，推行安全标准化管理，推进“平安恒升”建设，不断降低风险，创造安全健康的清洁作业环境，预防事故和职业病发生。

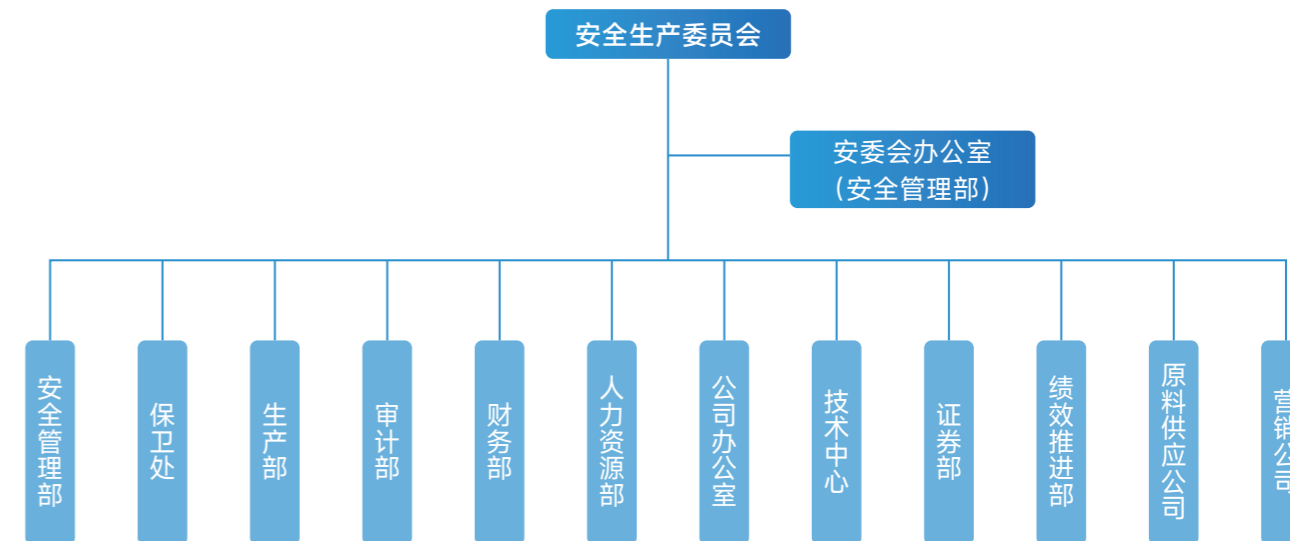
## 健康与安全管理体系

公司严格遵守《中华人民共和国安全生产法》《山东省安全生产条例》《山东省生产经营单位安全生产主体责任规定》等法律法规，制定并执行《安全管理制度汇编》《消防安全管理制度》《危险化学品管理规定》《安全培训教育制度》《2023年安全培训计划》等制度。为进一步加强安全管理工作，结合最新安全生产等法律法规及规章标准等文件变化，根据安全标准化管理要求，2023年，安全管理部门组织相关部门对安全管理制度汇编《安全生产费用管理制度》《危险化学品管理规定》《安全生产责任制》《承包商管理制度》等制度进行修订，并新增《反“三违”积分管理制度》《固定动火区管理制度》等制度文件，强化主体责任，切实落实安全生产、职业健康责任。

为加强安全生产工作领导，公司设置安全生产管理机构，由安全总监负责协助总经理履行安全生产管理职责，并及时调整安全管理人员组成，配齐有资质的安全管理人员，进一步明确安委会主任、副主任、成员等人员职责，协调安全生产工作事宜。此外，每年根据公司安全生产目标，层层分解，横到边、竖到底，全员签订安全目标责任书。2023年年初，共签订1,098个版本、4,310份安全目标责任书。公司持续通过ISO45001职业健康安全体系认证（2002年已通过认证），证书有效期覆盖报告期。

2023年安全生产/职业病防护目标	完成情况
无直接损失100万元以上事故	已达成
无重伤以上人身伤害事故、重大污染事故、火灾爆炸事故	已达成
重大设备、工艺事故为零	已达成

山东华鲁恒升化工股份有限公司安全生产组织架构图



职业健康安全体系认证证书

## »» 安全生产风险措施

作为山东省风险分级管控和隐患排查治理双重预防体系建设标杆企业，公司编制有《风险分级管控制度》《隐患排查治理》等制度文件，每年组织双重预防体系建设评审，对各类风险从工程技术、维护保养等方面制定相应管控措施，纳入各级隐患排查内容开展隐患排查工作；每周组织隐患排查工作。2023年，公司自查隐患925项，自查隐患全部闭环完成整改，保证职业健康安全管理体系有效运行。

此外，公司依据相关制度，落实对危险化学品的管理职责、应采取的安全技术措施和个人防护措施，以及在涉及危险化学品各个阶段的管理要求，保障员工健康安全。

### 安全生产应急演练

为进一步加强应急响应能力，公司按照“一周一小练、一月一大练、一季一检验”机制要求，每年制定应急演练计划，积极组织开展应急预案演练，并重点推动危险岗位现场应急处置训练。在演练过程中，相关组织确定演练目标、演练范围、设备情况，划分好参加演练的应急小组，严格模拟事故现场。演练后，按照演练目的、指导思想、各队伍出动、现场各项措施的实施展开，由专家给出综合性讲评、总结以及改进建议。通过多次演练，公司综合应急预案的针对性、充分性和有效性得到进一步检验，筑牢了公司安全生产防线。

#### 应急演练评估流程

演练前	确定演练信息和参加演练的应急组织	确定组织单位、演练形式、演练模拟的事故名称、时间、地点、气象条件、参与人员等，确保信息传达到位，按计划开展演练。
演练中	过程评估	根据预案有序进行演练；专家评定组进行演练验收；演练开始后，各评估小组按工艺分队、警戒分队、医疗分队、消防分队、环境监测分队等职责要求对各分队进行评价。
演练后	情况分析	各评估专家在演练结束后填写演练评估表格的评估结果，从演练的准备及组织实施情况、信息沟通、警戒疏散、车间应对情况、消防分队车辆站位、参演人员表现、现场紧张气氛等方面进行全面评估，对应急救援和抢险任务进行打分。
	对预案的评估和改进计划	根据现场情况列出具体存在的问题，提出相应的改进意见和建议。



2023年4月，公司在北区硫酸罐区开展泄漏应急演练



2023年6月，工业园球罐区丙烷球罐（V2001）底部备用口DN100法兰盖垫子处发生泄漏的应急演练



2023年9月，甲醇罐区V5003A出口阀法兰甲醇大量泄漏应急演练



2023年11月，DMF装置罐区循环物料罐出口根部阀后法兰泄漏应急演练

### 承包商安全管理

公司制定《承包商管理制度》，对承包商的评估、安全培训、安全考核等情况进行要求，并在日常管理中予以落实。在与承包商签订相关协议时，需明确告知企业安全规章制度、双方的工作范围、安全责任划分、安全管理规定、安全措施要求、安全教育培训、应急处置、终止施工特殊条款、考核规定等内容。此外，工程主管部门定期对承包商安全业绩进行评估，并规定承包商人员需经三级安全教育培训，考核合格后方可进厂施工，力求良好、稳定的工作秩序和环境，共同规避和应对潜在风险，从根源上确保安全生产。

各阶段  
对承包商  
评估  
措施

## 承包商选择阶段

- 以量化评估方式对承包商资质、安全业绩、安全管理、施工专项方面等进行评估。

## 项目实施阶段

- 对承包商培训、技术措施、安全措施、遵章守纪等情况进行定期评估。

## 项目验收阶段

- 项目结束后，对承包商全过程表现进行综合评估。

## 安全生产数字化

公司坚持智慧发展，注重安全生产数字化建设，响应制造业数字化建设转型政策，积极研发智控管理平台，数据驱动业务，优化资源配置。平台包含安全基础管理、重大危险源安全管理、双重预防机制、特殊作业管理、封闭化管理、敏捷应急、数据分析七大应用子系统，子系统之间数据交换共享，应用相互融合，消除信息孤岛，实现了安全、环保、应急一体化管控。

平台将所有与环保、安全相关的人、事、物、责等科学、高效的整合在一起进行一体化管控，并对直接或间接衍生出的数据结果进行智能化应用，实现“防风险、除隐患、扼事故”，显著提升公司本质安全和环境管理水平。

 智控管  
理平台  
各子系  
统简介

## 安全基础管理子系统

- 建立园区基础信息库，包括园区规划、园区安全管理体系、“禁限控”目录、“一企一档”等信息；对危险化学品建设项目“三同时”、安全生产许可相关证照等进行管理。

## 重大危险源安全管理子系统

- 在接入企业重大危险源监测监控数据的基础上，实现重大危险源实时监控、在线监测预警，历史数据查询及分析。

## 双重预防机制子系统

- 实现与企业端双重预防机制信息系统对接，实时查看企业风险分级管控情况及隐患排查治理等情况

 智控管  
理平台  
各子系  
统简介

## 特殊作业管理子系统

- 实现企业特殊作业的报备、作业票证统计分析、在线抽查检查。

## 封闭化管理子系统

- 动态监测定位出入园人员、车辆、危化品运输车辆及运输货物的规范性。

## 敏捷应急子系统

- 融合智能溯源扩散分析模型，将“实时监控、预防预警、应急响应、指挥调度、辅助决策”5大核心功能集成到一张图中进行三维立体式呈现。

## 数据分析子系统

- 采用大数据挖掘与分析技术，通过园区门户直观展示园区基本情况及实时监测园区安全、环保、应急、能耗、封闭管理情况。

## 关键绩效

 安全生产事故数**0**起

 因工作关系死亡**0**人

 因工伤损失**377.25**个工作日

 百万工时损失工时率**329.84**

 百万工时损工事故率 (LTIR) **0.1093**

 隐患排查整改率**100%**

 安全应急演练开展**1,131**次

 安全生产投入金额**6,646**万元

 公司现有综合应急预案**1**个

 重大危险源、火灾爆炸、中毒窒息等专项应急预案**5**个

 现场处置方案近**200**个

注：百万工时损工工时率=（总损失工时÷实际总工时）×1000000；百万工时损工事故率=（损工事故起数÷实际总工时）×1000000。

# 安全生产文化宣贯

华鲁恒升为加强和规范安全教育培训工作，坚持“安全第一，预防为主，综合治理”的方针，坚持贯彻实行相关安全培训教育制度，形成企业安全文化学习惯例，每年制定安全文化建设推进方案，以现有的安全活动日、安全生产月、事故案例警示教育月、安全标准化体系建设等活动为载体，开展形式多样、方式新颖的安全培训教育，进一步加强员工安全生产意识和安全素养，使安全的首要意识、规范的工作方式成为企业所有员工的内在自觉要求。



公司充分利用恒升报、宣传栏等平台，采取视频会议、专题交流等方式开展安全宣传，督促各级负责人自觉把安全放在第一位，切实担负起主要负责人安全生产“第一责任人”责任，严格履行法定职责。



通过开展安“安全时刻”宣讲、“反三违”竞赛、每日一视频活动、一日安全员、观看化工过程管理培训等学习，突出责任落实、源头治理、严肃考核、举报奖励等措施贯彻落实，开展全方位、多角度、立体化宣传，提高全员安全意识。



通过观看警示教育片、开展警示教育展、现场警示会、反思大讨论等形式，强化警示教育作用，深入剖析事故原因，深刻吸取教训，推动各级落实主体责任，增强员工安全意识，严格防范同类事故发生。



公司开展“安全生产月”，通过宣传贯彻安全生产法、开展“安全生产万里行”“安全宣传咨询日”等各项活动，公司员工安全意识、应急意识和安全素质得以提升，安全生产各项责任措施得到了进一步落实。

## 关键绩效

安全教育培训总投入 **43.8** 万元

开展安全教育培训 **4,286** 场

参与安全教育培训员工达 **50,298** 人次

安全教育培训总时长 **90,540** 小时

安全教育培训覆盖率 **100%**

安全风险防护培训覆盖率 **100%**

## 职业病防护

华鲁恒升严格遵守职业健康标准，制定《职业病危害因素监测及评价管理制度》《职业健康监护及档案管理制度》等文件，严格执行上岗前、在岗期间、离岗时的职业健康查体工作，每年组织接害员工及新上岗员工进行职业健康查体。公司建立员工职业健康档案，全面掌握职工健康状况，防止职业病的发生。对于新增疑似职业病和职业禁忌人员，公司立即安排员工进行复查，对于确认职业禁忌或职业病的员工立即进行岗位调整，避免接触相关职业危害因素，避免员工长期暴露于健康风险，保障作业人员身体健康。

此外，公司按要求开展职业病危害因素日常检测，并每年委托资质机构开展一次职业病危害因素检测。2023年，华鲁恒升委托外部公司开展年度职业病危害因素检测，检测合格率100%。

### 关键绩效

报告期内：

特种作业人员持证上岗率 **100%**

工伤保险的投入金额 **1,010.72**万元

工伤保险人员覆盖率 **100%**

安全生产责任险的投入金额 **36.77**万元

安全生产责任险人员覆盖率 **100%**

员工体检覆盖率 **100%**

职业病危害因素检测点位数 **1,728**个

职业病危害因素检测率 **100%**

职业病危害因素监测合格率 **100%**

## 员工权益保护

### 员工招聘与就业

华鲁恒升严格遵守《中华人民共和国劳动法》（以下简称《劳动法》）《中华人民共和国劳动合同法》等法规，并结合公司的实际情况制定了《劳动合同管理办法（试行）》《员工招聘管理》等制度文件，确保招聘坚持德才兼备、以德为先，体现公开、平等、竞争、择优，做到信息公开、过程公开、结果公开。

在招聘过程中，华鲁恒升禁止设置民族、种族、性别、宗教信仰等歧视性条件，禁止任何形式的雇用童工和强迫劳动，在招聘、审批、报到等环节审核信息，并制定预警措施。公司完全实行公开招聘，主要招聘渠道为校园招聘。同时根据自身用工计划，接收政府安置的退役军人。报告期内，公司共招聘引进应届大学生672人。

公司依据国家法律规定，制定了《考勤管理规定》，实行每天工作8小时，每周工作不超过40小时的工作制度，每周休息两天，因生产、工作规律性需要不能在规定休息日休息的，可根据需要由单位自行安排休息日。

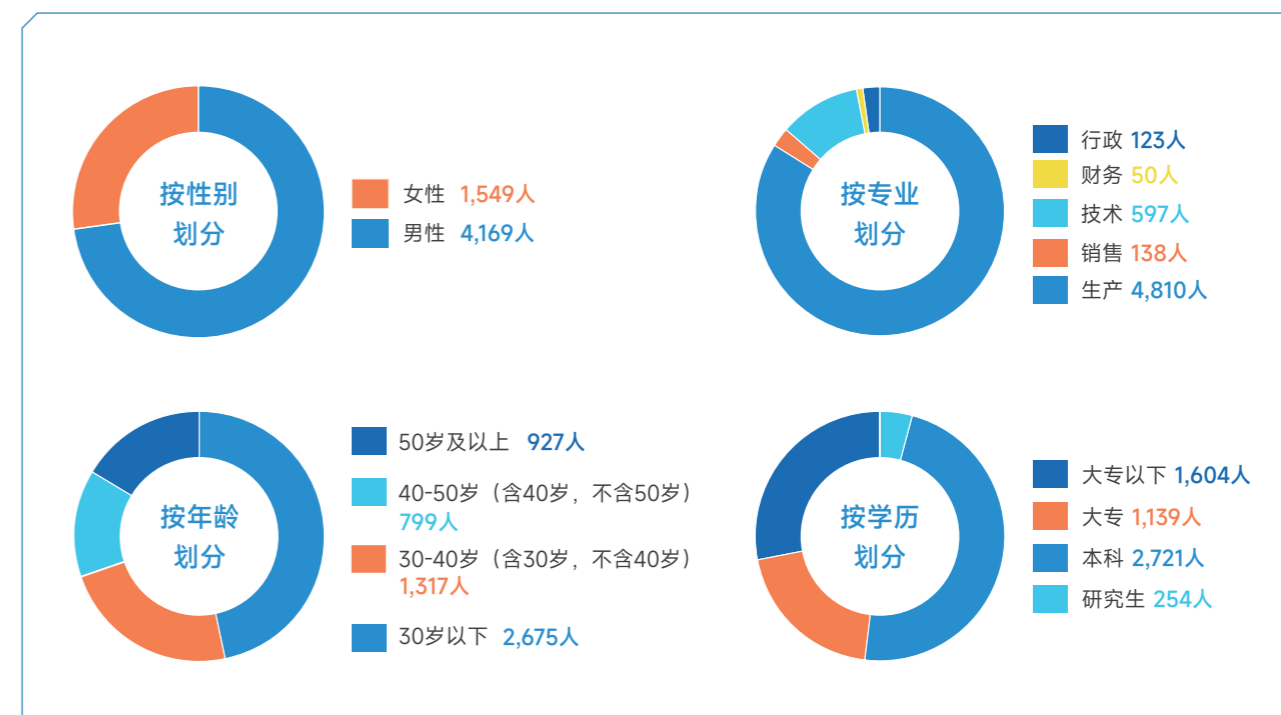
### 关键绩效

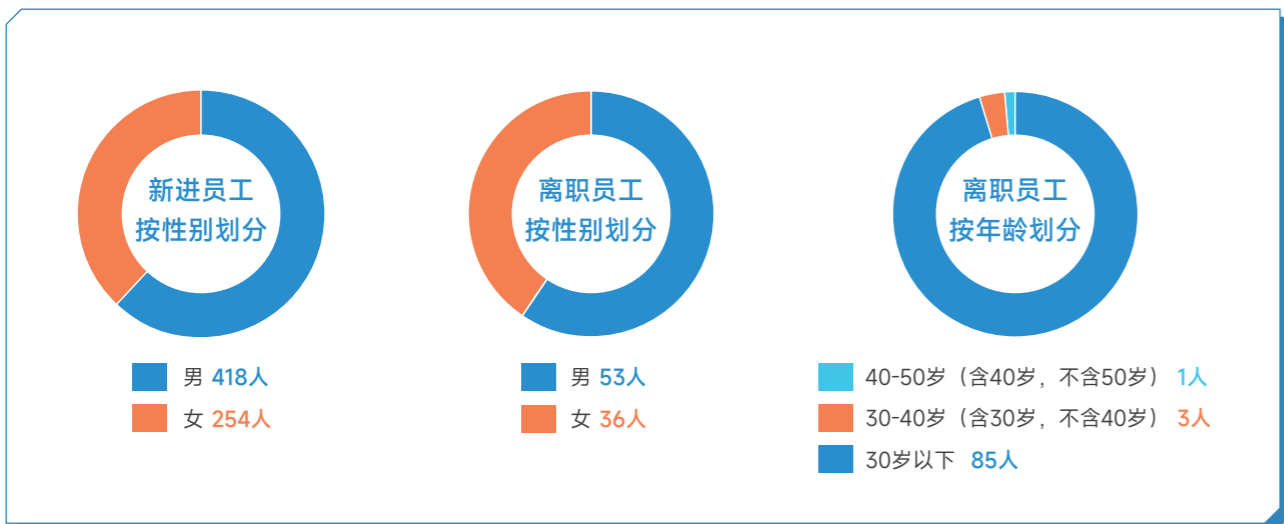
截至报告期末，公司员工总数 **5,718**人。开展调查问卷收到答复 **1,532**份，员工满意度 **88%**，员工满意度参与率 **30%**。

## 员工多元化

华鲁恒升积极吸纳来自不同领域的人才，构建了一支多元化的员工队伍。截至报告期末，公司拥有5,718名员工，其中本科及以上学历占比52%，包括5名博士、249名硕士、2,721名学士。高技能人才占员工总数的28%，包括45名高级技师、420名技师和1,163名高级工。此外，公司还拥有一批杰出的领军人才和专家，拥有2位泰山产业领军人才、2位山东省有突出贡献中青年专家、5位全国技术能手、10位齐鲁首席技师、6位山东省技术能手以及1位享受山东省政府特殊津贴的专家，多位行业专家为公司的持续发展和创新注入了强大的动力。

未来，华鲁恒升将继续致力于吸纳和培养各类人才，不断优化员工队伍结构，为实现公司的长期战略目标提供有力的人才保障。





### 关键绩效

截至报告期末, 新进员工**672**人, 离职员工**89**人, 员工流失率**1.56%**, 其中女性员工离职率**0.63%**, 男性员工离职率**0.93%**。

## 薪酬与福利

### 薪酬管理

华鲁恒升严格遵守《劳动法》等法律法规, 制定了《薪酬管理规定》, 有效地规范了薪酬和劳动关系管理, 保障了员工的切身利益。

华鲁恒升按照职责明确、流程优化的要求, 进行了岗职位价值评估和员工个人价值分析, 通过岗职位竞聘、薪酬确定和动态管理, 将公司“分配是价值的体现”理念落到实处。凡公司在岗工作的员工, 其薪酬分为相对固定收入和非固定收入两大部分。其中相对固定收入含基础工资、年功工资; 非固定收入含岗职位津贴和其他收入。

### 绩效管理

华鲁恒升始终重视员工绩效考核结果的反馈与改进, 为做好绩效反馈工作, 对各级绩效反馈主管专门进行集中培训, 使其掌握考核反馈的原则、方法、技巧和具体管理流程, 确保绩效反馈效果。通过及时反馈, 通报员工当期绩效考核结果, 共同分析员工绩效差距、确定改进措施。

### 反馈方式

- 部门经理级人员由人力资源部门直接进行绩效反馈
- 其他层级人员由其直接上级负责绩效反馈

### 反馈渠道

面谈反馈、讨论反馈、电子邮件反馈、公示反馈等

同时, 公司以市场对标提升为导向的“1+3+N”对标绩效激励平台, 以市场对标提升为核心, 细化制定确保绩效、提升绩效和支撑绩效三个层次绩效目标, 做到凡事有目标、目标有跟踪、跟踪有标准、标准有评价、评价有考核、考核有兑现、兑现有反馈。

### “1+3+N”对标目标体系平台

“1”是指依托年度生产经营与投资预算, 以部门绩效目标责任书为载体的全员目标绩效对标考核, 实现全员绩效目标引导推动, 月度考核、月度兑现。涵盖了生产系统、营销系统、技术系统、职能管理系统所有部门, 按照年度预算设置考核指标和目标, 以过程监控和激励推动年度绩效目标完成为主。

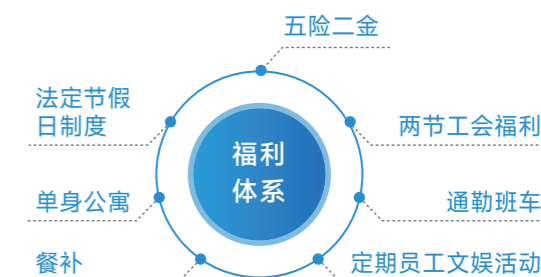
“3”是指以提升盈利发展能力为导向, 围绕生产、营销和项目建设三方面关键指标的对标绩效正激励考核, 月度考核、月度兑现。以过程监控和激励推动关键绩效指标提升性目标完成为主, 对承担核心任务的部门进行正激励推动, 其突出绩效是公司拓展盈利空间、加快发展速度、激发动能潜力、保持较高盈利能力水平的关键。

“N”是指以专项激励办法为载体的攻关型、创新型和强化型的点式绩效目标正激励考核, 以过程监控和激励推动阶段性重点工作目标完成为主, 按照节点目标即时考核、即时兑现, 通过搭建多元化载体激励推动专项工作, 从不同角度激励、引导和规范员工提升工作绩效。

### 福利体系

华鲁恒升重视员工福利体系建设, 严格按照国家规定缴纳“五险二金”, 执行国家法定节假日制度, 广泛开展丰富多彩的职工文体活动, 做好单身员工的食宿管理, 组织员工健康体检, 定期组织员工文娱活动。

### 华鲁恒升福利体系





为有效激励核心员工，公司较早实施了限制性股票激励计划。目前，第一期和第二期限限制性股票激励已全部完成。第三期限限制性股票激励正在实施，第一解除限售期已于2024年4月1日解除。

### 关键绩效

报告期内，公司社会保险覆盖率为**100%**，定期接受绩效和职业发展考核的员工比例为**100%**，举办职工文体活动**15**次。

## 民主管理

公司制定了《劳动合同管理办法》。劳动合同到期时提前30天通知员工终止或续订劳动合同。在终止、解除劳动合同时，由本人或企业提出终止或解除劳动合同申请或通知书。公司人资部门拟定处理建议，法务部门审核是否符合法律法规，公司领导审批。

华鲁恒升持续构建完善公司民主管理机制。按期召开年度职代会，讨论审议了公司年度工作报告、工会工作报告和经费审计报告，帮助指导荆州公司建立工会，及时修订了公司工会经费管理使用办法。

华鲁恒升建立了多元化的沟通渠道，倾听基层员工声音，通过OA办公系统，线上开展了2023年后勤部门满意度调查，累计下发问卷调查表3,100余份，内容包含民主管理、厂务公开、后勤服务等职工关心关注的问题90余项，将问题汇总后向相关部门反馈提出整改建议。

### 关键绩效

截至报告期末，工会会员占在职员工的比例**100%**，工会审议通过项目数**15**个。

## 关爱员工

### 员工活动

华鲁恒升始终将人文关怀视为企业发展重要动力，积极组织带领员工参与各类文体活动，丰富员工生活，增进员工之间的友谊与信任，提升员工的归属感和幸福感。



参加“感动德州十大人物”评选



青年榜样宣讲比赛



妇女节花艺比赛



劳模宣讲会



“匠心筑梦绽芳华”演讲比赛



班组长联谊暨“七一”精神座谈

公司积极开展困难员工帮扶、关心关爱离退休员工生活，为困难员工送温暖。节假日期间，看望离休人员，慰问救助困难职工，发放救助金。



慰问员工



为上大学职工子女发放救助金



### 关键绩效

报告期内，公司慰问退休人员及工伤特困家庭**1,155**人次，发放慰问品**39.5**万元，发放在职职工福利**5,563**人次，共计**497.6**万元；开展大病及时救助困难职工**21**人次，发放救助金**14.75**万元。

注：统计口径为华鲁恒升本部。

## 关爱女性员工

公司严格执行《劳动法》《工会法》《女职工劳动保护特别规定》及《山东省女职工劳动保护办法》等有关规定，依照“平等协商、共谋发展”的原则，结合公司实际情况，制定了《女职工特殊权益保护专项集体合同》，严格落实产假、产前假、产后假、哺乳假及产检相关规定。

### 关键绩效

报告期内，享受产假员工数**54**人，产假返岗率为**100%**。

## 员工培训与发展

### 员工培训

员工是企业发展的根本，企业是员工发展的平台。华鲁恒升深入贯彻落实习近平总书记关于人才工作的重要论述，制定并完善了《培训制度》，将盘活和配置有效资源、激发和调动员工积极性为出发点，通过建立科学的选人、用人、育人、留人机制，促进个人职业发展。公司提出“人人皆可成才，人人尽展其才”的新型人才观，确立“职业化、专业化、精益化”的培养方向，打造“德才兼备、持续作为”的职业团队。

华鲁恒升培训规划图

培训类别	培训项目	培训主要内容	承办部门
上级部门安排的培训		1.华鲁大讲堂；2.华鲁集团系统干部纵向挂职交流；3.华鲁集团子公司之间横向交流；4.党支部书记、党建联络员培训等。	党委组织部、人力资源部、相关专业部门

培训类别	培训项目	培训主要内容	承办部门
公司层面培训	员工技能提升培训	1.园区实训基地培训；2.技能人员自主评价培训；3.技能大赛培训。	人力资源部、生产系统、荆州公司
	专业技术人员继续教育培训	根据德州市专业技术人员继续教育培训工作要求，组织相关人员参加继续教育课程培训，主要分公需科目和专业科目两个主要培训课程。	人力资源部
	新员工入职培训	公司概况、公司理念、一级安全教育、管理制度、岗位操作规程、新员工座谈。	人力资源部、生产系统、荆州公司
	荆州公司有关人员培训	1.日常操作和DCS上机监盘操作；2.BDO工艺包培训；3.体系管理培训等。	荆州公司
	技术交流培训	1.组织新项目的工艺、电气、仪表、检修、质检等专业技术人员开展一次技术交流座谈会，提炼、固化和推广公司历年项目开车管理模式；2.CADWORX2020版基础操作培训；3.管道应力分析系统CAESAR II动态分析培训。	生产系统
	党建纪检类培训	党委理论学习中心组学习培训；廉政教育培训。	党委办公室、纪委办公室

培训类别	培训项目	培训主要内容	承办部门
专业类培训	安全生产类培训	1.安全生产方针、政策和有关法规标准，安全管理体系；2.企业及其员工在安全生产方面的权利和义务；3.用电安全管理培训；4.《建筑防火通用规范》GB55037-2022专项安全培训等。	安环节能部、生产系统
	环保管控类培训	1.山东省“十四五”噪声污染防治行动计划培训；2.污染物排放执行标准及排放限值培训；3.危险废物识别标志设置技术规范培训等。	环保处、生产部各车间
	工艺类培训	根据生产部工艺各车间自行制定的培训计划表进行相应的专业培训。	生产部各工艺车间
	电气仪表类培训	1.西门子PLC系统培训；2.全省危化品安全生产信息化推广应用；3.电仪设备7S管理提升培训等。	电仪分部
	设备类培训	1.各工序核心设备、规程、案例培训；2.屏蔽泵、磁力泵、离心式压缩机等设备类培训；3.特种设备管理及相关法律法规培训等。	设备动力处、检修一、二、三分部
	项目类培训	1.工程项目质量管理体系培训；2.施工过程电气安全管控培训；3.GB55015-2021 建筑节能与可再生能源利用通用规定等。	工程建设部
	营销类培训	销售业务与管理技能提升、大客户营销与商务谈判、市场开发、商务礼仪及职业素养等。	营销公司
	财务类培训	税务管理、财务会计、管理会计、公司金融、风险管控等财务会计等。	财务部

公司采取统一领导、集中管理、分级负责、分类实施的特色培训方式，实施了以岗职管理和能效提升为核心的“六定”改革，打通职业通道，搭建成才平台，并强化全员履职考核，引导员工确立职业规划，在工作进步中提升自身价值。对于卷面或线上考试成绩低于60分者视为考核不合格，必须重新培训，直至考核合格。

公司组织员工参加职称评审和技能等级评价考试。报告期内，1名员工通过正高级工程师评审、73名员工通过高级工程师评审、102名员工通过工程师评审、376名员工通过助理工程师评审、43名员工获得高级技师、132名员工获得技师、287名员工获得高级工技能等级。

目前公司共有在职讲师12位。



新员工培训



专业技能培训



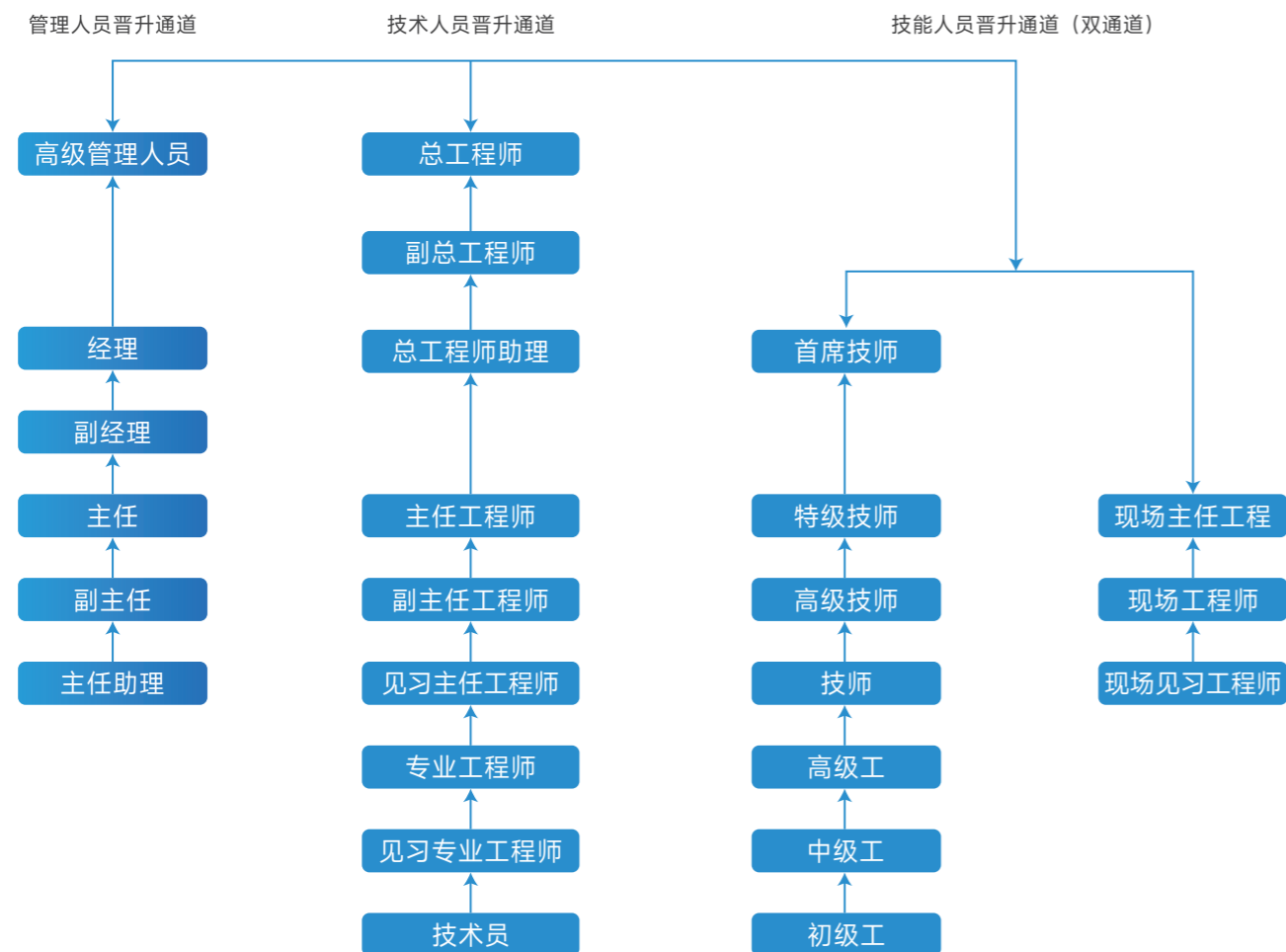
领导力培训



## 员工发展

公司新入职员工首先到生产系统实习锻炼，一年后定岗，根据工作需要承担工艺操作或生产维护工作。公司员工职业发展路径具体分管理、业务、技术、技能等系列。

华鲁恒升员工晋升通道图



华鲁恒升依据有关法律法规制定了《干部人员选拔任用管理办法》《竞争上岗指导性意见》《履职绩效考核实施方案》等制度，实施岗位转换严格按照“六定”程序进行，要求进行岗位价值评估。岗位价值评估工作主要目的是确定同一职级或层级因为工作责任大小、知识技能要求、劳动强度大小、工作环境情况等为不同维度评估的差异，按照《岗位价值评估样表》对同一职级或层级的岗位进行打分，确定岗位差异。报告期内，公司内部共146人调整了岗位。

## 社会责任

### 社会贡献



华鲁恒升组织参加了“与人民同行·2023德城区文艺志愿者在行动”全民书法大赛，公司员工的书法作品获二等奖。



公司组织开展“主题教育见行动、无偿献血践初心”活动，共有166名员工报名参加献血，其中达到献血标准人次150人，合计献血量53,100毫升。

## »» 响应国家战略



(图为正在装车发货的“友谊”牌优等中颗粒尿素)

每年年初，为确保春耕期间田间地头能及时用上质量好、肥效高的肥料，华鲁恒升克服一切困难，强化源头管理、生产供应和物流运输，全力保障肥料生产，为春耕春种提供坚强物资保障。

华鲁恒升深入贯彻落实习近平总书记关于稳就业重要指示精神，持续规范实施招聘行为，根据《关于规范省属企业员工公开招聘工作的指导意见》（鲁国资考核〔2022〕6号），修订《员工招聘管理办法》，逆势扩招，发挥好就业“稳定器”作用，确保员工招聘工作的公开、公平、公正。

近年来，德州市屡见夏季极端降雨天气，诸如台风“烟花”、“梅花”几近一年一次。这类极端天气往往伴随着气温高、时间短、强降雨多和分布不均等特点，极易形成区域性内涝等危害，影响企业设备维护、安全生产、产销畅通的正常运行，这迫使化工企业需要更高的要求 and 更严的标准来做好防汛工作。

华鲁恒升积极履行社会责任，为辅助当地做好防汛工作，公司汲取历年来雨期防汛经验、教训，积极筹备相关工作，强本固基，全力做好德州防汛工作。

### 关键绩效

报告期内，公司志愿活动参与**196**人次，开展志愿者活动**7**次，志愿者活动总时间**90**小时。

# 展望未来

2024年将迎来中华人民共和国成立75周年，对于华鲁恒升来说，2024年是我们加快推进“十四五”规划落地实施、加力提速绿色低碳高质量发展的乘势而进之年，企业发展面临的战略机遇和风险挑战并存。

**从国际环境看，2024年将是国际局势趋缓、世界经济环境企稳的一年。**伴随着大国关系趋缓，区域不稳定和区域动荡随之并将趋缓，美元将停止加息，并由加息年向降息年转变，世界经济增速的下滑趋势也止跌企稳。

**从国内环境看，2024年将是中国经济继续向好的一年。**国家持续强化跨周期、逆周期调节，稳增长各项政策持续发力，国家积极的财政政策适度加力、提质增效，稳健的货币政策灵活适度、精准有效，经济发展的内在支撑日益增强。

**从行业环境看，2024年将是我国石化产业新型工业化取得新突破的一年。**石化产业是国民经济的重要支柱产业，也是基础配套和资源型能源型产业，全行业将突出高质量发展，突出创新驱动、自立自强和自主可控，推进绿色低碳转型和数字化升级。

2024年，我们要坚定信心、不忘初心，开创可持续高质量发展新局面。要开阔视野、放大格局，紧跟时代步伐、把握市场脉搏、不断开拓创新，大力发展新质生产力。要惜时如金、拼搏进取，以更饱满的热情、更昂扬的斗志、更高远的目标，力求稳中求进、以进促稳、稳扎稳打、步步为“赢”。

“山再高，往上攀，总能登顶；路再长，走下去，定能到达。”只要我们一步一个脚印，实心实意地干、踏踏实实地干、实实在在地干，就能战胜前进道路上的一切艰难险阻，就能在新的起点上再创新业绩。在新的一年里，让我们锚定新目标、踏上新征程，以更加饱满的热情、更加昂扬的斗志、更加务实的作风勇毅前行、砥砺奋进、抢得先机、赢得未来，共同谱写华鲁恒升更加美好的新篇章！

# 附录

## 索引表

报告章节	《全球可持续发展报告指南标准》 (GRI Standards)	《中国企业社会责任报告指南(CASS-ESG 5.0)》	国资委《央企控股上市公司ESG专项报告编制研究》
关于本报告	2-1,2-3	P1.1,P1.2,P1.3,G3.7	/
董事长致辞	/	/	/
走进华鲁恒升	2-1,2-8,2-28	P4.1,P4.2,P4.3	/
聚焦2023	2-28	A2	/
ESG管理	2-16,2-22,2-29,3-1,3-2,3-3	G3.1,G3.5,G3.6,G3.7	/
精益管理 护航企业行 稳致远	党建引领	/	G1.1.4
	治理结构	2-9,2-18,2-27	G1.3 G1.2.1,G1.2.2
	三会运作	2-27,405-1	G1.1,G1.2 G1.2.3,G3.2.1,G3.2.2, G3.2.3
	董监高薪酬管理	2-19,2-20,2-27	/ G1.3.1,G1.3.2,G1.3.3
	风险管理与合规经营	2-27,207-1,207-2	G1.3,G1.4 G2.1.1,G2.1.2,G5.1.1,G5.1.2, G5.1.3,G5.2.1,G5.2.2,G5.2.3,G4.2.1
	投资者关系与股东权益	2-16,2-27,201-1	G1.10 G3.1.1,G3.1.2,G3.3.1, G3.3.2,G4.1.1
	恪守商业道德	2-27,205-1,205-2,205-3	G1.6,G1.7,G1.8,G1.9 G2.2.1,G2.2.2,G5.1.1, G2.3.2,G5.1.1,G5.1.2
永续发展 践行绿色低碳运营	加强环境管理	2-7,2-9,2-27,302-4,305-5,305-7	E1.1,E1.2,E1.3,E1.4, E1.6,E1.7 E5.5.1,E5.6.2,E5.4.1, E5.6.1,E5.6.2,E3.1.1,E3.1.2
	排放物管理	302-2,303-4,303-5,306-1,306-2,306-3,306-4,306-5	E2.1.1,E2.1.2,E2.1.3,E2.1.4, E2.2.1,E2.2.2,E2.3.1,E2.3.2, E2.3.3,E2.3.4,E2.3.5,E3.2.2

报告章节	《全球可持续发展报告指南标准》 (GRI Standards)	《中国企业社会责任报告指南(CASS-ESG 5.0)》	国资委《央企控股上市公司ESG专项报告编制研究》
永续发展 践行绿色低碳运营	2-7,2-27,301-1,302-2,302-4,302-5,303-1,303-2,303-3,303-4,303-5,305-1,305-2,305-3,305-4,305-5	E1.8,E2.1,E2.2,E2.6,E2.7,E2.9,2.10,E2.11,E2.13	E1.1.1,E1.1.2,E1.1.3,E1.1.4,E1.3.1,E1.3.2,E1.4.1,E1.3.4,E3.1.1,E3.1.2,E3.1.3,E3.1.4,E3.1.5,E3.1.6,E5.2.1,E5.2.2,E5.2.3,E5.3.1,E5.4.4,E5.4.2,E5.4.6
匠心产品 推动行业共同进步	研发与创新	2-7,2-9,2-27	V2.1,V2.2,V2.3,V2.4,V2.8 S2.3.1,S2.3.2,S2.3.3,S2.3.4,S4.4.1
	提高产品质量	2-9,2-27,416-1	S4.1 S2.1.2,S2.1.3,S2.1.4
	维护客户权益	2-9,2-26,2-27,416-2	S4.3,S4.4,S4.5,S4.6,S4.7,S4.8 S2.2.1,S2.2.2,S2.2.3
	负责任供应链	2-15,308-1,414-1,414-2	G1.5 S3.1.1,S3.1.2,S3.2.1
信息安全	2-9,2-27	S4.6 S2.2.3	
以人为本 共创和谐美好生活	职业健康与安全	2-7,403-1,403-2,403-3,403-5,403-6,403-7,403-8,403-9,403-10	S3.1,S3.2,S3.3,S3.4,S3.5,S3.6,S3.7,S3.8,S3.9,S3.10,S3.11,S3.12 S1.3.1,S1.3.2,S1.3.3
	员工权益保护	2-7,2-19,2-26,2-27,401-1,401-2,401-3,405-1,406-1	S1.1,S1.2,S1.3,S1.5,S1.6,S1.7,S1.8,S1.10,S1.11 S1.1.1,S1.1.2,S1.1.3,S1.2.1,S1.2.2,S1.2.3,S1.2.4,S1.3.4,S1.5.1,S1.5.3
	员工培训与发展	2-7,404-1,404-2,404-3	S2.1,S2.2 S1.4.1,S1.4.2,S1.4.3
	社会责任	/	V3.4,V3.5,V3.7 S4.3.1,S4.3.2,S4.4.4,S4.4.2
展望未来	/	A1	/
附录	索引表	/	A4
	意见反馈表	2-26	A5

## 意见反馈表

尊敬的读者：

非常感谢您阅读本报告。我们非常重视并期望聆听您对本报告的反馈意见。您的意见和建议，是我们持续提高企业ESG信息披露水平、推进企业ESG管理和实践的重要依据。我们欢迎并由衷感谢您提出宝贵意见！

1.对于华鲁恒升来说，您的身份是：

- 政府/监管机构  股东/投资者  客户/合作伙伴  员工  社区/公众  媒体/行业协会  
 其他（请注明）

2.您对我们公司ESG报告的综合评价是：

- 非常好  好  一般  较差  差

3.您认为我们在利益相关方沟通方面做得如何？

- 非常好  好  一般  较差  差

4.您认为我们在产品责任方面做得如何？

- 非常好  好  一般  较差  差

5.您认为我们在环境、安全和职业健康方面做得如何？

- 非常好  好  一般  较差  差

6.您认为我们在员工责任方面做得如何？

- 非常好  好  一般  较差  差

7.您认为本报告的信息披露、版式设计和可读性如何？

- 非常好  好  一般  较差  差

8.您对我们履行ESG及本报告有何意见和建议？

您可以通过以下方式联系我们：

联系邮件：hlhszq@hl-hengsheng.com

联系电话：0534-2465426

联系地址：山东省德州市天衢西路24号